

1957 102

CARTE POSTALE
UNION POSTALE UNIVERSELLE
ÉTAT INDÉPENDANT DU CONGO

(Côté réservé à l'adresse)



M

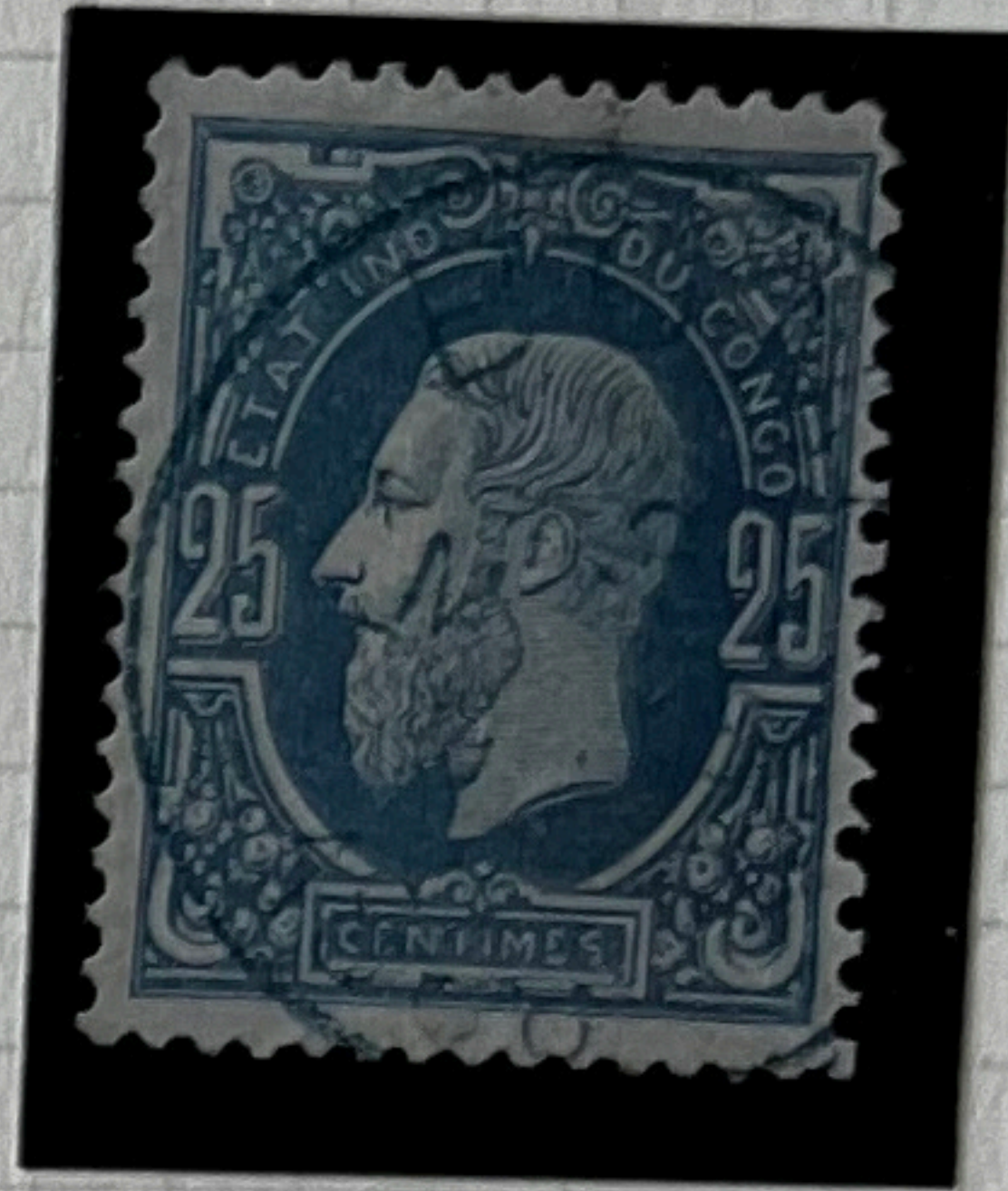
CONGO BELGE

État indépendant

1-5

1886-87. Dentelés 15, arrêté du 1^{er} juillet
Effigie de Léopold II de profil à gauche
Cadres variés.

Dessin et gravure de A. Doms. Impression
typographique par l'Atelier du Timbre de Ma-
lines. Émis en panneaux de 50.



6-13

1887-94. Dentelés 15.
Effigie de Léopold II de
trois quarts à droite
(grosse barbe).



Nos 14 à 29

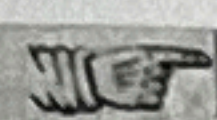
1894-1900. — Légende : ÉTAT INDÉPENDANT DU CONGO. Centre noir. Dentelés 14-15.

Dessin d'après diorama de R. Mols et P. an Engelen. Impression en taille-douce par Waterlow and Sons.



II. - Congo Belge.

Le 15 novembre 1908, l'Etat Indépendant devint le Congo Belge.

Nos 30 à 39 

Emission de 1908. Timbres aux types Mols et Van Engelen, surchargés « Congo Belge ».

SURCHARGES LOCALES.

Cachets à la main. Huit types différents, encre noire ou violette.



Les surcharges locales offrent de nombreuses curiosités : surcharges renversées, doubles, déplacées,

50-53

EMISSION DE JUIN 1909, dite UNILINGUE.
Arrêté du 20 avril 1909. Types Mols et Van
Engelen Légende « Congo Belge ».
Dentelés 14 ou 15.



Nos 54 à 63

1910. — Idem, avec inscriptions bilingues.



N^{os} 64 à 71

EMISSION DE 1915.

Arrêté du 5 juillet 1915. Types Moïse et Van Engelen. Indication de la valeur en lettres sur 5, 10 et 25 c.

Dentelés 14



EMISSION DE 1918, dite de la CROIX-ROUGE.

Arrêté du 8 mai 1918. Types Mols et Van Engelen. Centres bleus. Surcharge carmin (croix et surtaxe).

Feuilles de 50. Mise hors cours le 1er janvier 1922.

Tirage : 5 fr., 15.000; 10 fr., 10.000.



EMISSION DE 1921,
DITE DE LA RECUPERATION.
Arrêté du 15 mai 1921, ordonnant la surcharge
des timbres des émissions de 1908, 1909 et 1910,
qui étaient en cours antérieurement au 15 juillet
1915. Surchargés à Matines.
Feuilles de 50. Mise hors cours le 1^{er} janvier 1933.

1921. — Timbres de 1908-1910, surchargés
1921. Arrêté du 15 mai 1921.



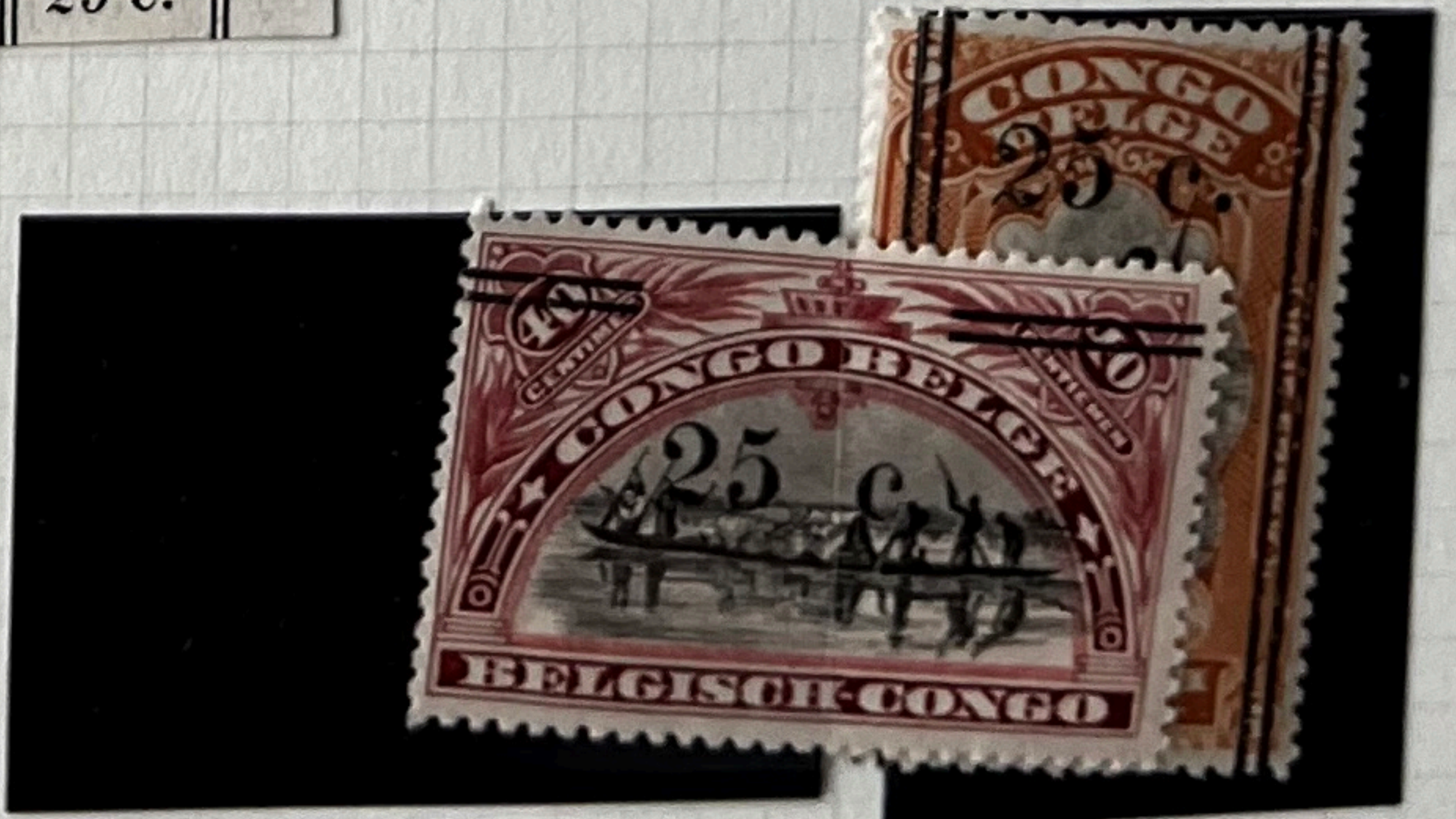
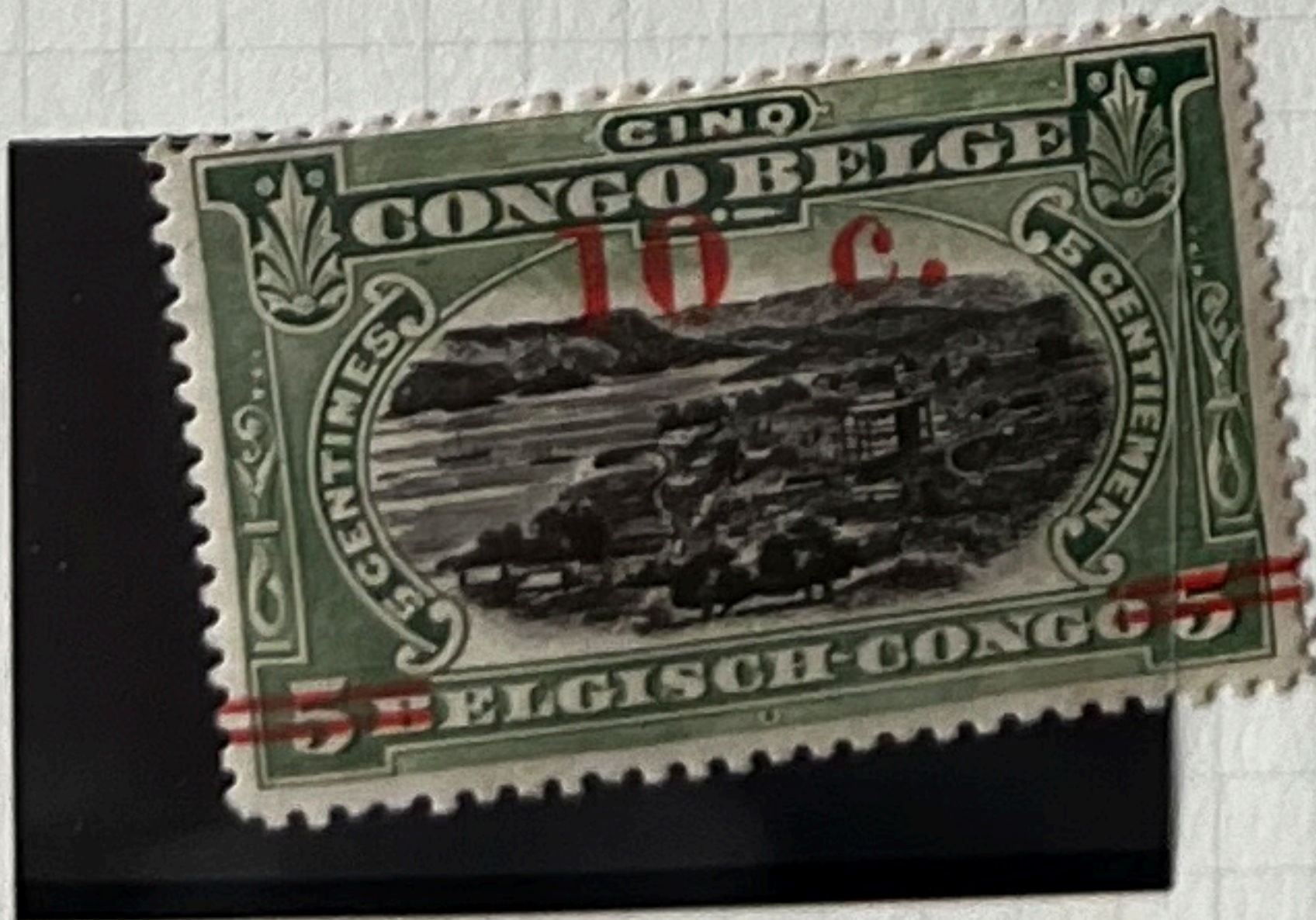
Nos 95 à 99

EMISSION DU 1^{er} JANVIER 1922.
Surcharge de Malines. Timbres de 1915 avec
nouvelles valeurs en surcharge.



1 00 - 3

EMISSION DE 1922-1923.
SURCHARGE DE BOMA.
Timbres de 1915 avec nouvelles valeurs en
surcharge.
Arrêté du 10 janvier 1922 || 25 c. ||

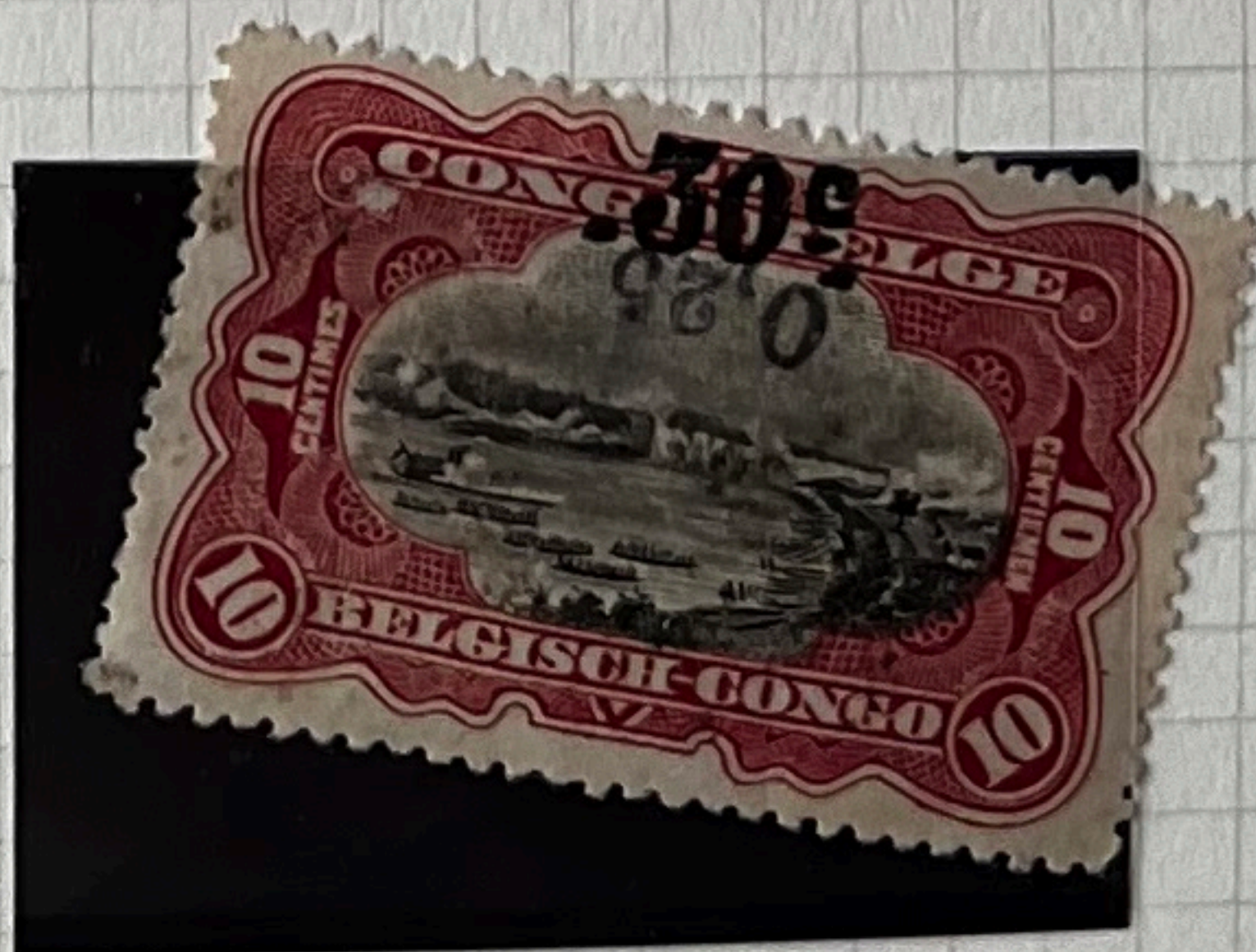


4 janvier 1923 /
« Surcharge
d'Elisabethville »
Surcharge 0 25
sur timbres de
1921 et 1922

(surcharge de Malines).

Prem. tirage

Deux. tirage



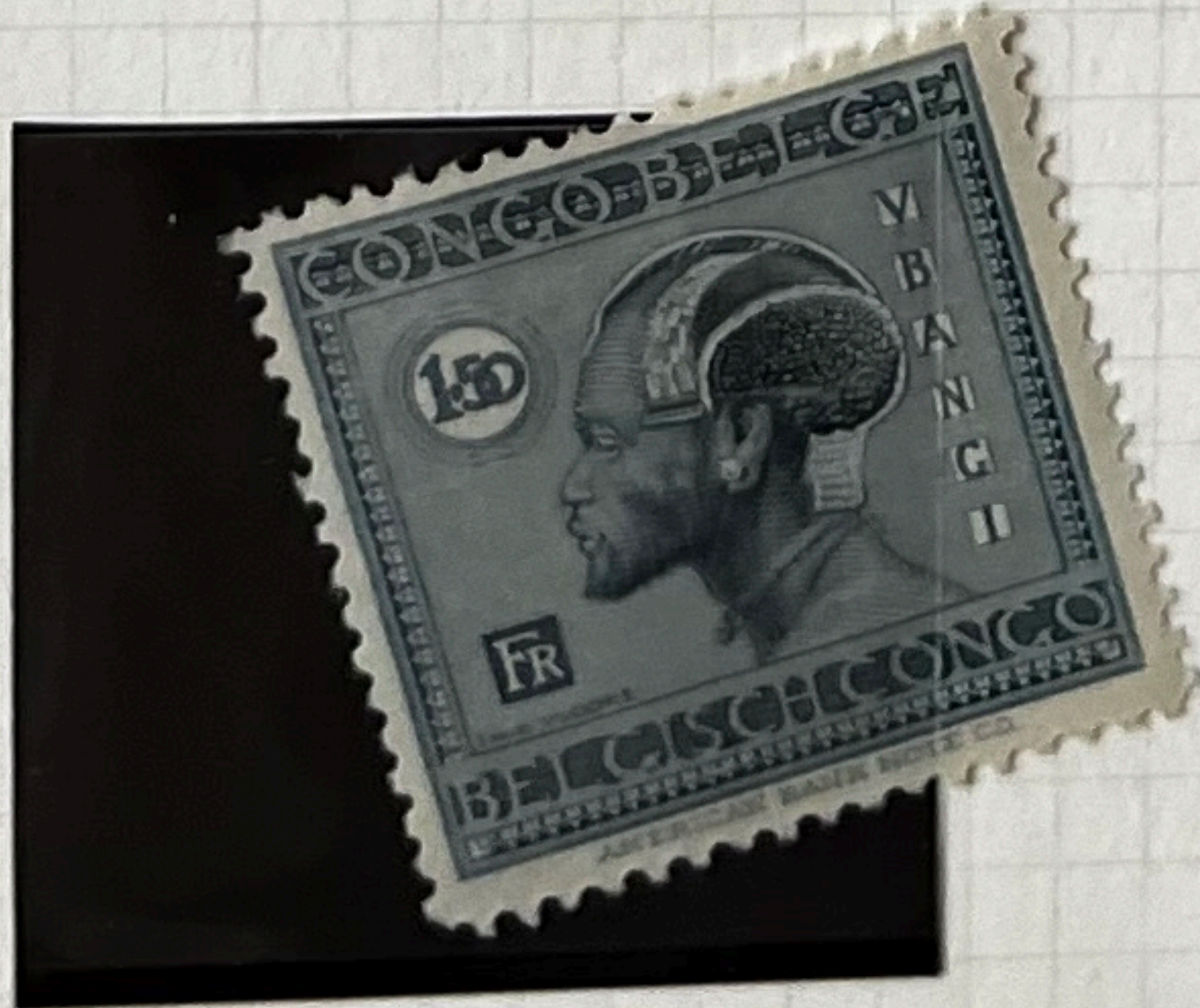
Les surcharges 0,25 sont différentes pour le n° 104 et le n° 105. Celles du premier tirage se caractérisent dans les n° 104 par une encre grisâtre et une position basse de la virgule, dans le n° 105 par une encre noire et une position plus haute de la virgule. Dans le deuxième tirage, ces deux surcharges ont été interverties.

EMISSION DE 1923-1924
Imprimés en Amérique. Sujets divers, deux formats. Dessin d'Emile Vloors.



N^{os} 118 à 131

EMISSION DE 1925-1927.
Teintes modifiées. Dessin d'Emile Vloors, sauf
pour les 45 c. et 60 c. (dessin Gustave Leys).
Dentelés 12.



132 - 3

1925. --- Com. des campagnes coloniales de la grande guerre,
émis au profit d'un monument aux morts de Kinshasa.
Dentelés 12 $\frac{1}{2}$.

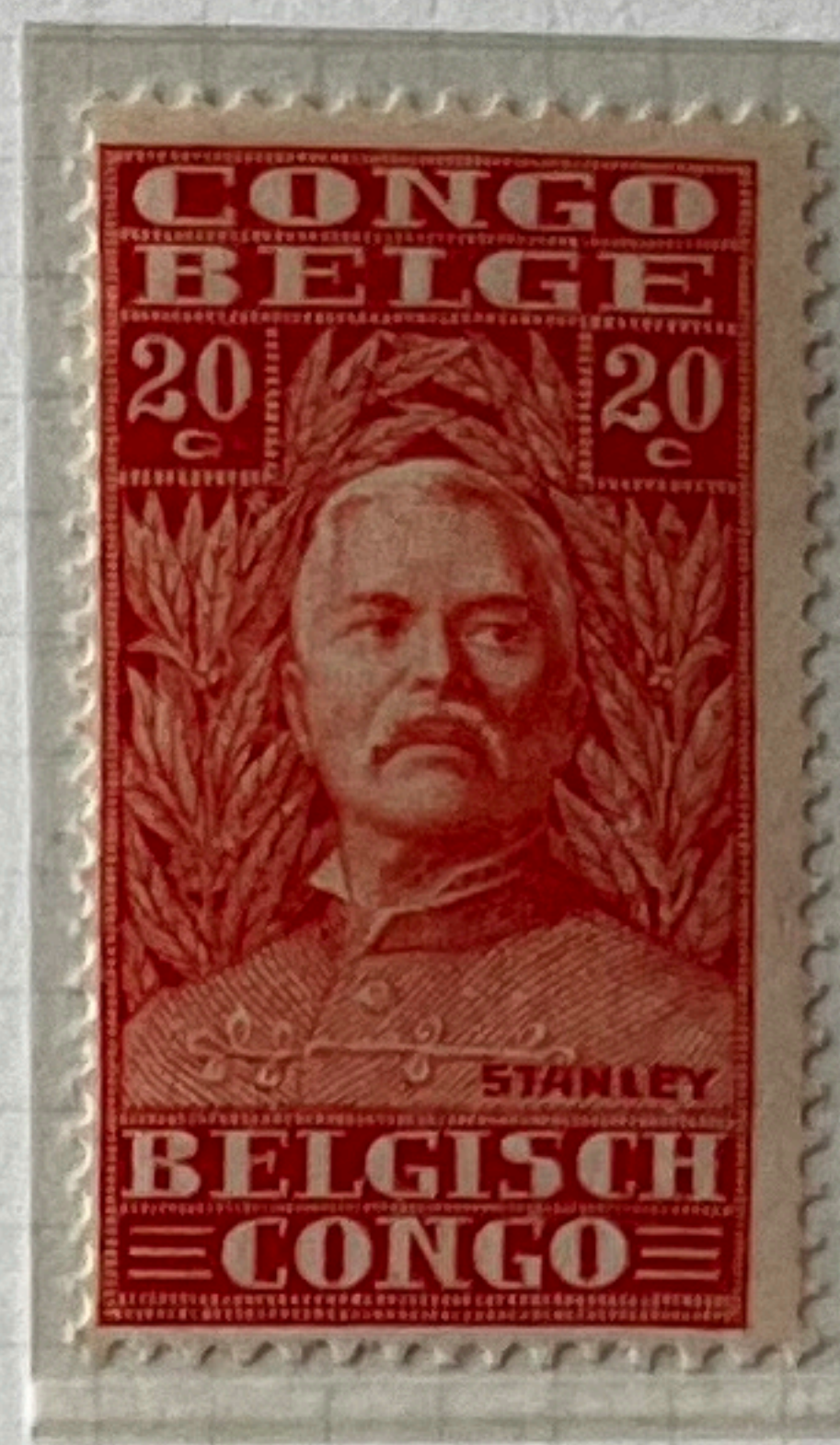


EMISSION DE 1927.
Arrêté du 15 décembre 1926. Timbre n° 137
surchargé.



134

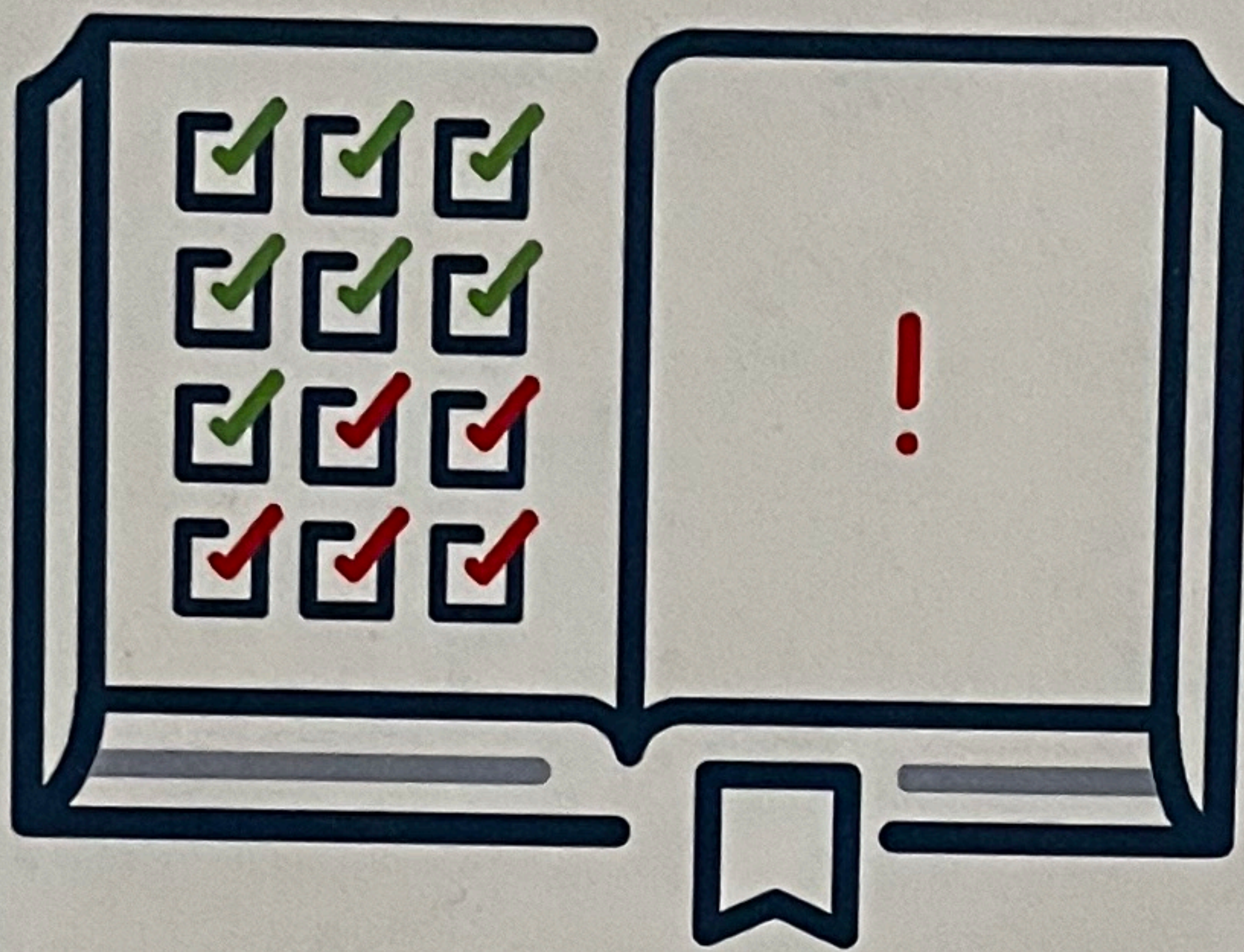
EXETER/PLYMOUTH LEAF No. 3833 (Faced); No. 3831 (Unfaced)
STANLEY GIBBONS PUBLICATIONS LTD. LONDON
MADE IN ENGLAND







David Feldman
INTERNATIONAL AUCTIONEERS



LOT PARTIALLY SCANNED

Due to the size or the complexity of this lot, only selected items are shown.

LOT PARTIELLEMENT SCANNÉ

Du à la taille où à la complexité de ce lot,
seuls les articles sélectionnés sont affichés.

LOS IST NUR TEILWEISE GESCANNT

Aufgrund der Umfangs und Vielschichtigkeit dieses Loses werden nur
ausgewählte Stücke gezeigt.

LOTTO PARZIALMENTE SCANSIONATO

A causa delle dimensioni o della complessità di questo lotto, sono mostrati
solo gli articoli selezionati.