

# St. Helena

Victoria

1854 Dauerserie versch. Farben + Aufdrucklänge, Wz CA, Michel 13 - 20



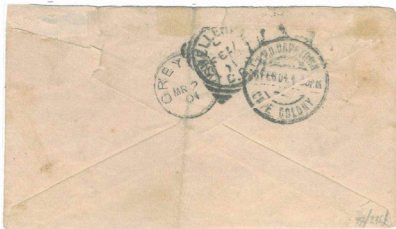
# St. Helena

Victoria

1901 4.2. auf zensierten Brief nach Swellendam ( Südafrika ), Michel 14



Kopie der Rückseite: über Caledon nach Greyton, Ank. 2-3-1901



# St. Helena

Victoria

1901 2.7. auf censierten Brief nach Luzern u. Ank. 27.7.1901; Michel 15 + 23



1901 8.7. auf censierten Brief nach Auch u. Ank. 28.7.1901; Michel 16



# St. Helena

Victoria

1901 auf R (127) - AK über London 20.8.01 u. Ank. 21.8.1901; Michel 3 x 22



1910 auf überfr. R-Brief über London 21.12. u. Ank. 22.12.1910

Michel 13II, 13Ib, 23, 24, 29,



# St. Helena

Eduard VII

1910 28. 2. auf überfr. R-Brief über London 12.3. u. Ank. 13.3.1910



1910 9.12. auf überfr. R-Brief über London 21.12. u. Ank. 22.12.1910



# St. Helena

Victoria

1890 Dauerserie (sogen. Seychellenmuster), Michel 21 - 27



1907 22. Juni nach London Ank. 1907 10. Juli



# St. Helena

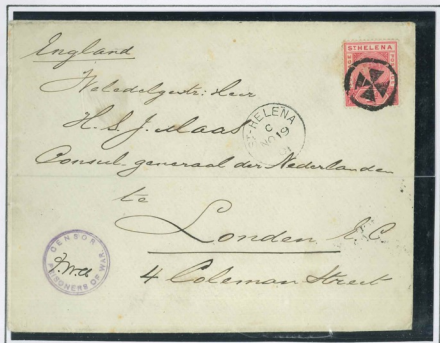
Victoria

Malteserkreuzstempel - Entwertung

1902 18. 1. auf zensierten R-Brief nach Deutschland Ank 17.2.02; Michel 24+26



1901 19.11. auf zensierten Brief nach London Ank. 10.12.01; Michel 22



# St. Helena

In St. Helena zensierte Briefe an Gefangene 1900 - 1901

1901 2. 3. von Breda nach St. Helena (ohne Ankft-st.) mit Zensurstempel  
beantwortet 29.4.01



1900 14. 7. von Pretoria nach St. Helena 1. 8. 1900 mit nicht  
gültigen Transvalmarken und 5 Centimes Taxgebühr und Zensurstempel in rotilla

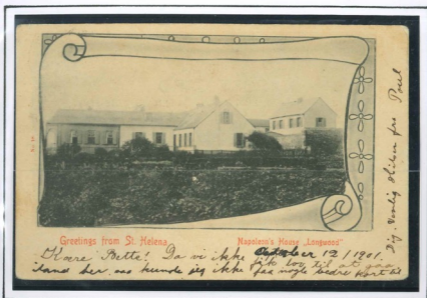


# St. Helena

Ansichtskarten von und nach St. Helena

Am 12.10.1901 geschrieben und in Kapstadt mit Kapfrankatur

am 3.11.01 aufgegeben, Ank. 4.1.02 in Kopenhagen



1904 26.4. Pernambuco über Lissabon 7.5.04 Ank. 5.6.04 in St. Helena



# St. Helena

Eduard VII

1902 Freimarken, Michel 28 + 29



1903 Freimarken, Michel 30 - 35



1908 (sogenanntes Antillenmuster), Michel 36 - 39



# St. Helena

Georg V

1912 Dauerserie, Michel 40 - 49



# St. Helena

Georg V

1916 + 1919 Kriegshilfe, Michel 54 + 55



1912 / 13 gestr. + gewöhnl. Papier, Michel 50 - 53



1913 25. 2. R -Brief nach London, Ank. 14. + 15. 3. 1913



# St. Helena

Georg V

1922 Farbänderung, Michel 56-58



1922 Dauerserie, Michel 59-63



# St. Helena

Georg V

1923/27 Wappen von St. Helena, Michel 64-79



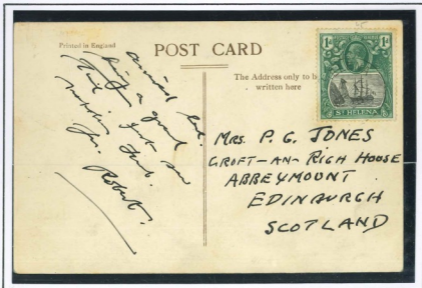
# St. Helena

Georg V

1927 5.1. auf AK mit Michel 66a



1939 17.2. auf AK mit Michel 65



# St. Helena

Georg V

1934 100 Jahre Kronkolonie St. Helena, Michel 80 - 89



# St. Helena

Georg V

1935 25 Jahre Regierungsjubiläum, Michel 90-93



1934 13. 8. Brief nach Deutschland mit Michel 80-82



Mr. Martin Linke,  
c/o Chemische Werke, Anders & Dornig.  
Grosschönau, i. Sa.  
Germany.

# St. Helena

Georg VI

1937 Krönung Georg VI, Michel 94 - 96



1949 S. 1. R - Brief nach Wellington mit Michel 2 x 113 + 100



# St. Helena

Georg VI

1938/1949 Dauerserie, Wappen v. St. Helena, Michel 97-109 + 119-121



Miss Helen Morrison,  
21 Mayfield Avenue,  
Clarkston,  
Renfrewshire,  
Scotland.



Mrs John Campbell,  
23 Mayfield Avenue,  
Clarkston,  
Renfrewshire,  
SCOTLAND.



Miss Sheena Campbell,  
23 Mayfield Avenue,  
Clarkston,  
Renfrewshire,  
SCOTLAND.



# St. Helena

Georg VI

1939 28.1. auf R - Karte nach Accra, Ank. 16.3.39; Michel 97,98,100+101



1951 12.12. auf philat. Ortsbrief mit verkehrt eingesetzter Jahreszahl

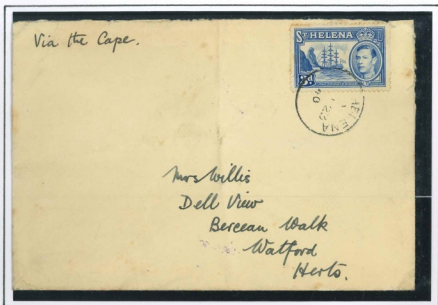
Michel 97,103,104,105,106b,107,108,119,120+121



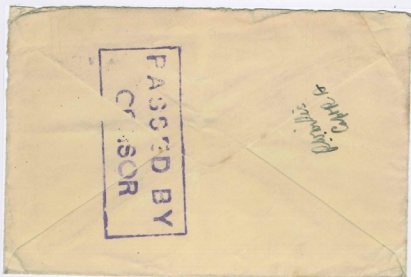
# St. Helena

Georg VI

1940 23.6. auf zensierten Brief, ohne Ank.; Michel 102



Kopie der Rückseite des Briefs mit rechteckigem Zensorstempel in violett und Unterschrift des Zensors



# St. Helena

Georg VI

1938/1949 Dauerserie, Michel 110



1946 Friedensausgabe, Michel 111 + 112



1948 Silberhochzeit, Michel 113 + 114



1949 75 Jahre Weltpostverein, Michel 115 - 118



# St. Helena

Georg VI

1949 S. 1. Markenbestellung von St. Helena

No. 37.

Post Office, St Helena.

5th January, 1949.

Sir

I have the honour to acknowledge the receipt of your letter of the 6th December, 1948, containing **Postal Order** to the value of £ 2/6 for Stamps which I enclose herewith as enumerated below, part of which are on the envelope

I have the honour to be, Sir.

Your obedient servant,

*W. King*

St. Helena Issue.

Postmaster.

Value of Sheet.	Number of Stamps sent.	Value of Stamps.	King George VI Issue.	£	s.	d.
£. s. d.						
30 0 0		10/-				
15 0 0		5/-				
7 10 0		2/6				
3 0 0		1/-				
2 0 0		8d				
1 10 0	1	6d				6
1 0 0	1	4d				4
15 0	3	3d	(2 S.W.)			9
10 0	1	2d				2
7 6	2	1½d				3
5 0	4	1d				4
2 6	4	½d				2
			Total		2	6.

To C.J. Court, Esq.,

Some post

# St. Helena

Elisabeth II

1953 Krönung, Michel 122



1953 Dauerserie, Michel 123-135



# St. Helena

Elisabeth II

1956 100 Jahre Briefmarken von St. Helena, Michel 136-138



1959 300 Jahre Kolonie, Michel 139.141



1970 9.2. auf überfr. Brief, Michel 201



# St. Helena

Elisabeth II

1976 Tag der Briefmarke; Michel 212A - 214A



1976 Block 9 mit Ascension ( 214A) St. Helena (284) Tristan da Cunha (208)



# St. Helena

Victoria

1856 + 1861 Erste Marken v. St. Helena, Michel 1 + 2



1863 Farbänd. und neuer Wertaufdruck, Michel 3 + 4 Wz CC



51C

1864/83 Überdruckausgabe, Michel 5 - 10 Wz CC

61C



61A

71A

51A  
81A

81A

91A



10a

10a



1871/80 Farbänderung, Michel 11 - 12 Wz CC

