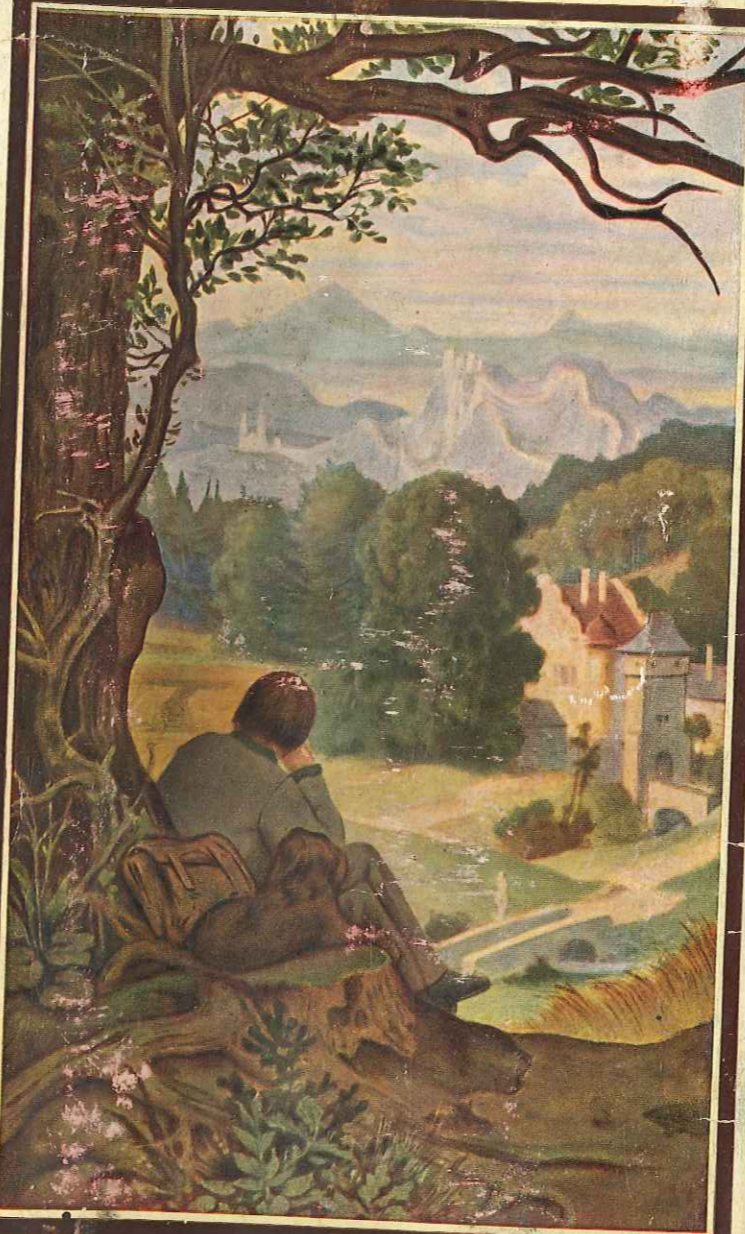
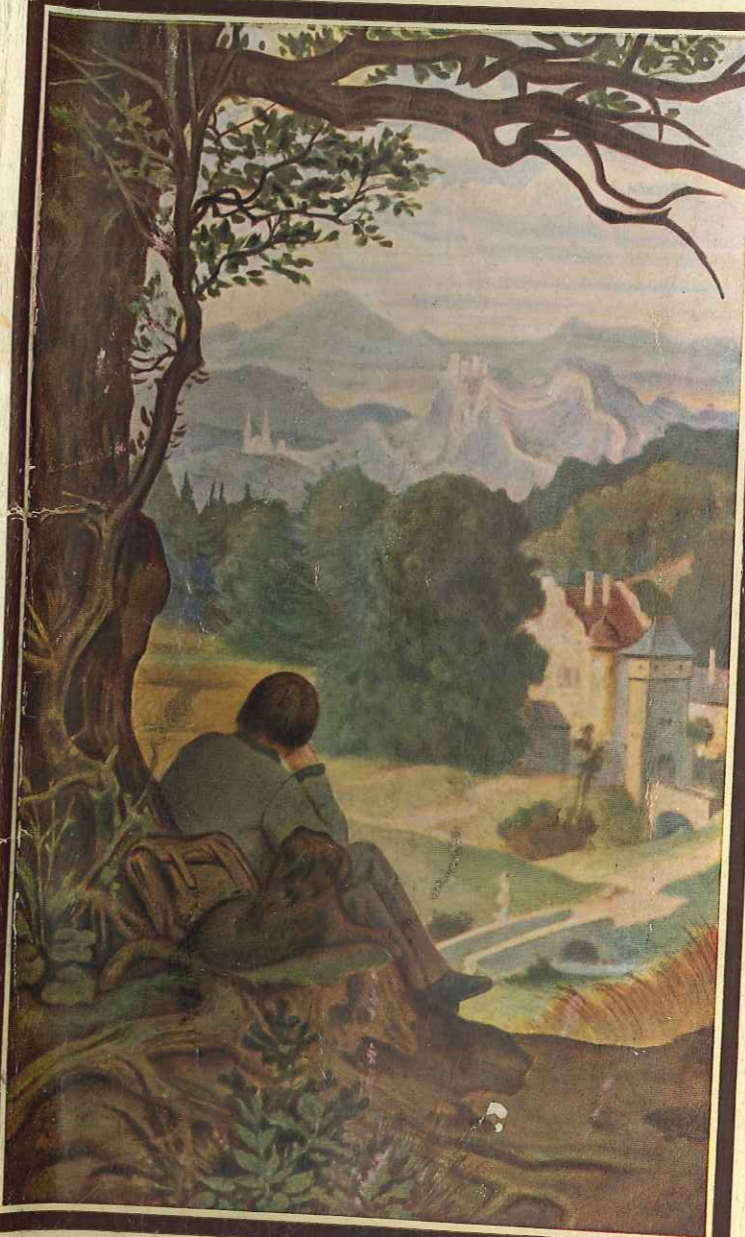


ZUID-DUIJSCHLAND
VAN MAIN TOT BODENSEE



ZUID-DUIJSCHLAND
VAN MAIN TOT BODENSEE



Uitgave
van de
Reichsbahnzentrale
für den Deutschen Reiseverkehr
Berlin W35, Potsdamer Privatstraße 121 B



Buitenlandsche vertegenwoordigingen
der "Reichsbahnzentrale"

Vereenigde Staten van Amerika (USA):

German Tourist Information Office
665 Fifth Avenue, New York City en
333 North Michigan Avenue, Chicago

Cuba:

Ferrocarriles Alemanes, Oficina de Información
Obispo 28, Habana

Argentinië:

Ferrocarriles Alemanes, Oficina de Información
Calle Florida 439, Buenos Aires

Brazilië:

Estradas de Ferro Alemanas, Bureau de Informaçoes para Turistas
Rua São Bento, 64-4º, São Paulo

Chili:

Ferrocarriles Alemanes, Seccion Turismo, Oficina de Informaciones
Calle Moneda 1034, Santiago de Chile

Groot-Brittannië:

German Railways Information Bureau
19 Regent Street, London S. W. 1

Zweden:

Stockholm, Birger Järnsgatan 23

Denemarken:

Kopenhagen, Vesterbrogade 22

Nederland:

Duitsch Verkeersbureau
Amsterdam C, Kalverstraat 111

Frankrijk:

Bureau des Renseignements Touristiques
des Chemins de fer Allemands
38, Avenue de l'Opéra, Paris 2^e

Zwitserland:

Zürich, Bahnhofstrasse 70

Italië:

Ufficio Germanico d'Informazioni Turistiche
Rome, Piazza di Spagna 78

Joego-Slavië:

Belgrado, Knežev Spomenik 5

Oostenrijk:

Wenen III, Schwarzenbergplatz 6

Hongarije:

Budapest V, Nador-utca 18

Tsjecho-Slowakije:

Praag II, Lützowova 40

Finland:

Helsingfors, Bulevarden 13

Japan:

Kobe, Kitano-cho 2 chome, 15 No 2

Nederlandsch-Indië:

Laan Holle 10, Batavia-Centrum

*

Berlijn:
Centraalbureau voor Inlichtingen en Propaganda
» Deutschland «

(Bund Deutscher Verkehrsverbände und Bäder)
Berlijn W 9, Columbushaus, Potsdamer Platz 1
Tel. B 2 Lützow, Sammelnummer 8646 u. 8671

*

Gaat naar Duitschland!

Duitschland is overal mooi, interessant en bezienswaardig, en in elk jaargetijde weer op een andere wijze aantrekkelijk. Het meest romantisch zijn wellicht het voorjaar en de herfst in de bosschen.

Maar waar moet men heen gaan, om dit Duitschland te leeren kennen, zooals het is en waar vindt men het meest typische en karakteristieke? ... Dit verjongde Duitschland, dat voor velen buiten de grenzen een raadsel schijnt? ... Komt zelf en overtuigt U! En wees niet tevreden met alleen een vluchtig bezoeken der bezienswaardigheden, waaraan Duitschland zoo rijk is: Kunstschaten op elk gebied, monumentale gebouwen uit vroegere eeuwen, artistieke bouwwerken van technische volmaaktheid; natuurliefhebbers kunnen genieten zoowel van de lieflijkste groene vlakten en dalen als van de grootschheid van het majestueuze hooggebergte.

Let ook eens op de bevolking, hun bonte kleederdrachten, hun zeden, hun dagelijksch leven en hun vroolijke feesten. Luistert eens naar de Duitse muziek, probeert het eenvoudige eten, geniet, van het uitstekende bier en de kostelijke wijnen! Kijkt niet alleen, maar leert ook Duitschland werkelijk kennen!

*

Wij zouden gaarne Uw gids zijn, maar wij willen U niet in avonturen lokken, die U zouden kunnen teleurstellen. De menschen zijn verschillend; hun verwachtingen, neigingen en eischen stemmen niet met elkaar overeen. Maar een landschap lijkt zooveel mooier, een reisje zooveel beter geslaagd, wanneer men er zich op zijn gemak gevoelt. En men voelt zich overal thuis, waar de menschen sympathiek zijn; sympathie kan echter haar oorsprong hebben zoewel in gelijkgestemdheid als in tegengesteldheid van karakter.

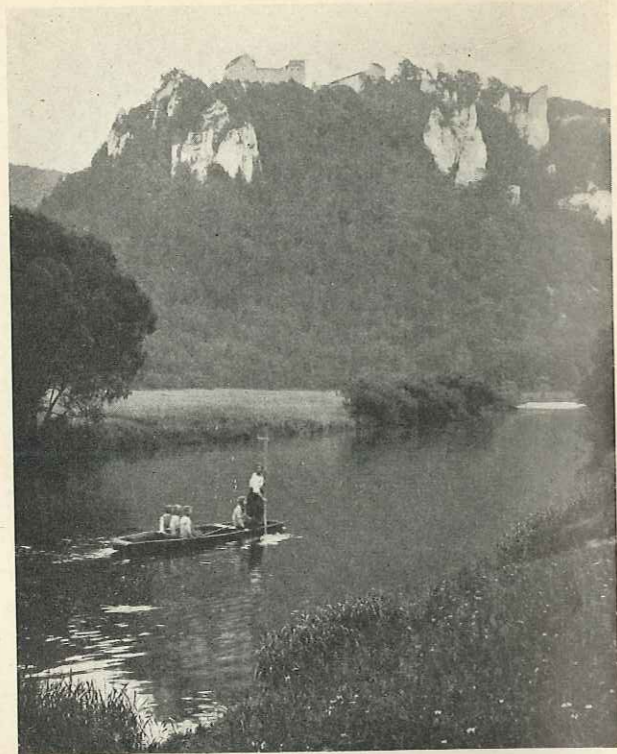
De een heeft voor verstrooing en afleiding behoefte aan spannende gebeurtenissen, en levendige tegenstellingen, de andere zoekt meer kalme, rustige ontspanning en is gelukkig, wanneer hij in de vreemde omgeving zijn eigen aard en gewoonten geheel kan volgen.

Men zal zich dus eerst van zijn wenschen en geaardheid rekenschap moeten geven, alvorens een besluit te nemen. Onderzoekt daarom alles, waarvan wij U hier een indruk trachten te geven en laat dan Uw keuze vallen op datgene, wat U het beste aanstaat!

Wanneer gij nog meer wilt weten, bijzonderheden of wat ook, vraagt het dan even aan Uw reisbureau of wendt U tot de vertegenwoordigingen van de **Reichsbahnzentrale für den Deutschen Reiseverkehr**. Wij zullen U gaarne uitvoerig en nauwkeurig antwoorden.

Maar leest eerst dit werkje, dat U een denkbeeld tracht te geven over Duitschland en wat het U kan bieden.

Dus: een voorspoedige en prettige reis door Duitschland.



De doorbraak van de Donau bij Burg Wildenstein

De Zwabische Alb

Men stelle zich eens het volgende voor: op een klein plekje van den aardbodem verheft zich een ronde, breede rug van kalksteen, waarvan de eene zijde tegen het voorbergte van de Alpen leunt, de andere zijde verrijst echter steil en onbeschermd uit de vlakte, als een geweldige traptrede. En nu worden er duizenden jaren lang aan deze hindernis geknaagd: oceanen van regen vallen op den kalkrug neer en het water vloeit in miljoenen geulen naar beneden, om de vlakte te bereiken. Deze Jura-kalk kan niet veel weerstand bieden, zij is poreus en laat het water door, dat duizenden uitwegen vindt. « De gestadige drop holt den steen », dit oude spreekwoord heeft het water beslist bij de kalk in toepassing gebracht, en waar het alleen niet klaar kwam, nam het zijn toevlucht tot springstoffen; het riep vriend winter te hulp en deze zorgde voor de rest: hij liet het water, dat de kalk liefderijk in zich opgenomen had, bevroren en als dynamiet liet het ijs de poriën uit elkaar springen, spleten verder scheuren, randen afbrokkelen, kloven wijder worden en

vele eeuwen lang ging dit verweeringsproces voort, tot het water zijn vaste wegen had gevonden.

In diepe dalen ruïsch de stroompjes en in de hoogte staan de overblijfselen van de trotsche rotsen grillig-gevormde kegels en blokken; en de steile traptrede, die naar het laagland leidt, is uitgerafeld, gespleten en door het water danig gehavend. Wij vinden dit mooi en noemen het een romantisch landschap . . .



Geislingen a. d. Steige

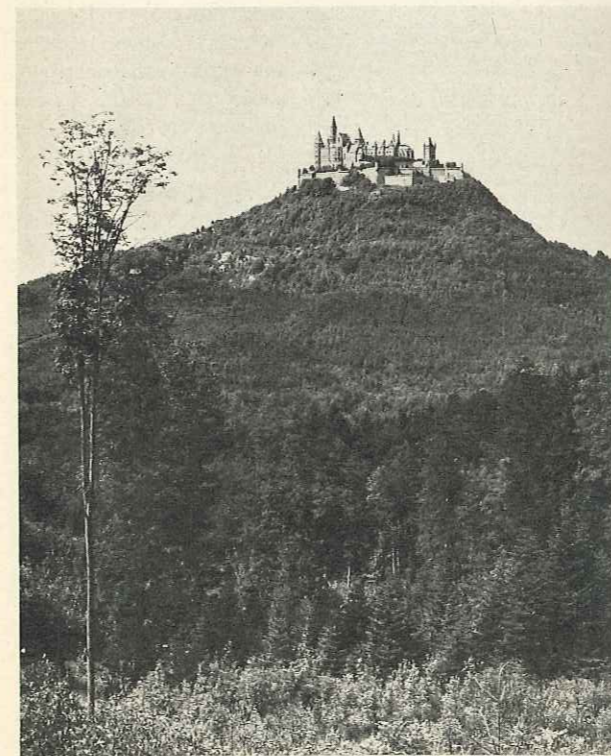
Maar het water is wat àl te grondig te werk gegaan, en nu wreekt de rots zich wegens de mishandeling: zoo overkomt het de Donau, deze trotsche rivier, dat zij, niet ver van haar oorsprong, in haar eigen bedding wegzinkt, dat zij eenvoudig van de aardoppervlakte verdwijnt en pas 10 K.M. verder weer te voorschijn komt . . . Zoo gebeurt het, dat de arme bewoners van de hoogvlakten het water onder hun handen zien verdwijnen en dat het ergens beneden plotseling als bron ter dikte van een vuist of dikker vroolijk en wel uit de aarde opwelt. Het mooiste en bezienswaardigste voorbeeld is de « Blautopf » in Blaubeur, die 20 meter diep is en 37 meter diameter heeft en deze grootste bron van de Alb, die prachtig diep-

blauw van kleur is, moet al direct na haar geboorte zwaar werk verrichten: het aandrijven van een krachtstation . . .! Maar ook moeten groote pompinstallatie's het water uit de dalen weer omhoog pompen, opdat de menschen, planten en dieren daarboven niet van dorst versmachten!

Zoo is de Zwabische Alb, eigenzinnig en interessant, mooi en vol afwisseling.

Het scherp geteekende profiel van de Alb-Rand verloopt in strakke lijnen en het geheele gebergte maakt den indruk van een ver vooruitspringende vesting.

De steile helling naar het Neckar-dal is beneden omzooimd met prachtige beukenbosschen; op vele plaatsen ziet men tusschen het groen witte kalkrotsen, waar bovenop torens, ruïnes en kasteelen tronen . . .



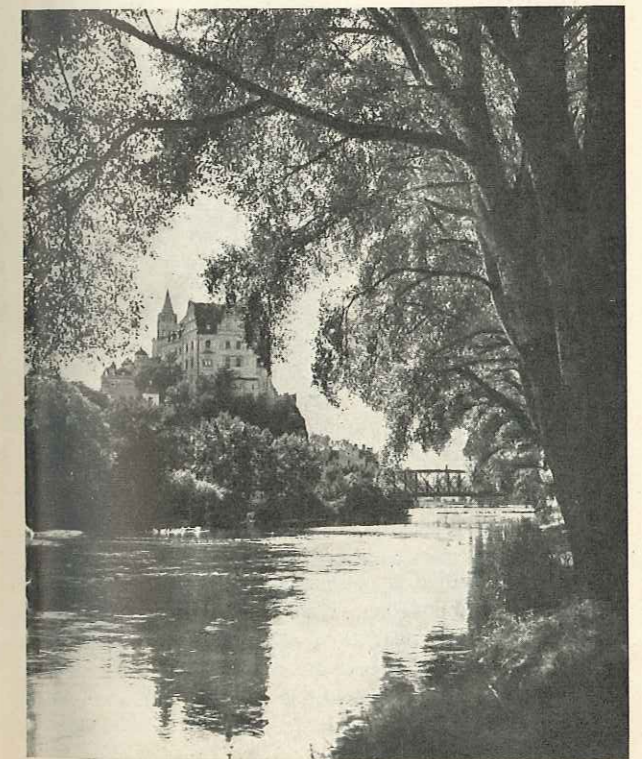
Burcht Hohenzollern

Daar heeft men de **Oberhohenberg**, waar eens de wieg der stammoeder van de Habsburgers stond; daar heeft men de **Hohenzollern** met het stamslot der Hohenzollern; en daar heeft men de **Hohenneuffen**, een machtige kroon van muren en rotsen boven een oud stadje,

naast het Hohentwiel de belangrijkste ruïne van de streek. En ten slotte heelemaal in het Oosten, verheft zich de **Hohenstaufen**, waarop eens de burcht van Barbarossa stond; thans wordt deze plaats van vergane grootheid door een weelderigen plantengroei bedekt.

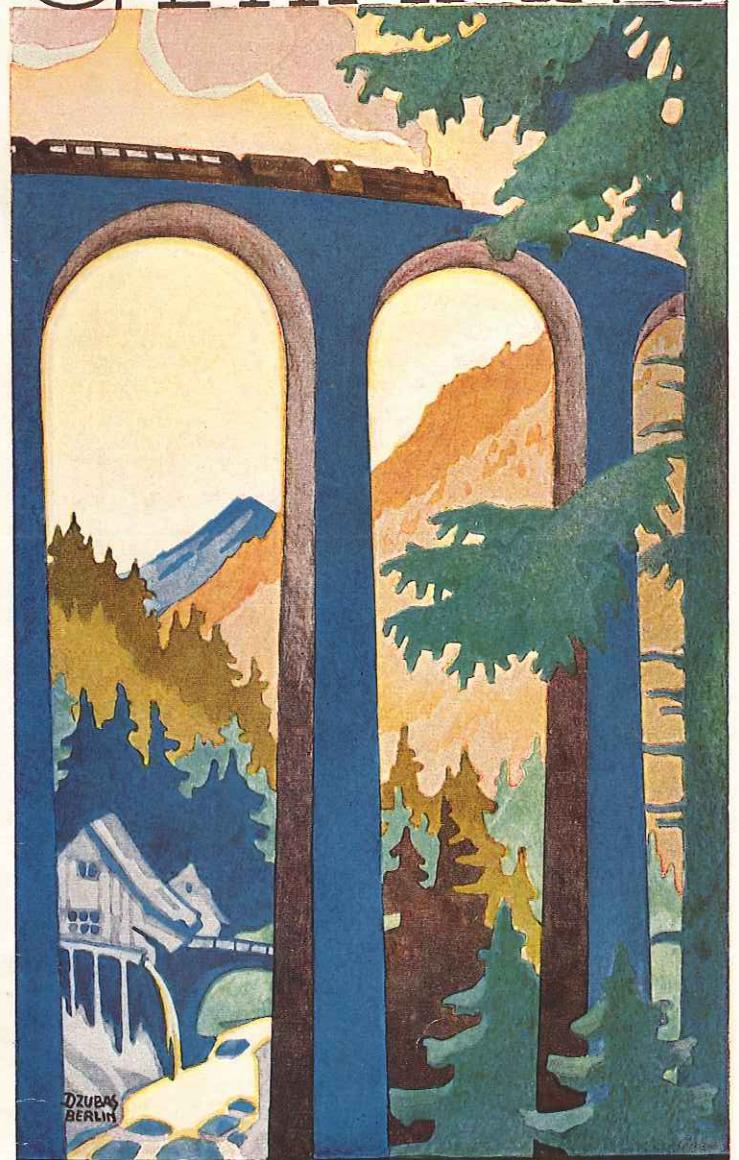
De hoogvlakte van de Alb is een eigenaardig, golvend hoogland, geheel bouwland met nog hier en daar schaapsweiden. En de steden van het voorland der Alb als **Reutlingen**, **Kirchheim** en **Göppingen** hebben, dank zij de waterkracht der sterk-stroomende riviertjes renderende industrieën, want de menschen, die hier geboren en getogen zijn, de humoristische en handige Zwaben, hebben van het water geleerd, om overal hun weg te vinden, hetzij door noeste vlijt en taai volharding, hetzij door de springstoffen: geniale ideeën en scheppend vermogen . . .

Het landschap, het rijke verleden en de opgewekte menschen maken de Zwabische Alb tot een der interessantste Deutsche Mittelgebirgten; en wie dit echte, oude stukje Duitschland werkelijk wil leeren kennen, die moet daar wandeltochten gaan ondernemen. Met het volste recht noemt men de Zwabische Alb «het Deutsche Wandelgebirge».



Kasteel Sigmaringen

GERMANY



BADEN *and the* BLACK FOREST

Published by the
Reichsbahnzentrale
für den Deutschen Reiseverkehr
Berlin W 35, Potsdamer Privatstrasse 121 B



Foreign Agencies

EUROPE

- AUSTRIASchwarzenbergplatz 6, Wien III
 BULGARIAul. Stefan Karadja 7, Sofia
 CZECHO-SLOVAKIA...Lützowova 40, Praha II
 DENMARK.....Vesterbrogade 22, København
 FINLANDRølevarden 13, Helsinki-Helsingfors
 FRANCEBureau des Renseignements Touristiques des
 Chemins de fer Allemands,
 88, Avenue de l'Opéra, Paris II
 and (Hotel de Paris) Monte-Carlo
 GREAT BRITAIN...German Railways Information Bureau,
 19 Regent Street, London S.W. 1
 HUNGARYNádor-utca 18, Budapest V
 ITALYUfficio Germanico d'Informazioni Turistiche,
 Piazza di Spagna 78, Roma
 and Via Caffaro 10-1, Genova
 and Viale Umbria 72, Milano
 LATVIAVācijas Dzelzceļu turisma centrāles pārstāv-
 niecība Latvijā,
 Liela pilsēla 24, Biržas nama, Rīga
 NETHERLANDS...Duitsch Verkeersbureau,
 Kalverstraat 111, Amsterdam C
 RUMANIAOficiul de Turism al Căilor Ferate Germane pen-
 tru România, Casuta postala 394, București
 SPAINFerrocarriles Alemanes, Oficina de Informa-
 ción Turística, Calle de Alcalá 42, Madrid
 SWEDENTyska Turistbyråen,
 Birger Jarls gatan 23, Stockholm
 SWITZERLAND...Bahnhofstrasse 70, Zürich
 YUGOSLAVIA.....Deutsches Verkehrs Büro,
 Knežev Spomenik 5, Beograd

AMERICA

- ARGENTINE.....Ferrocarriles Alemanes, Oficina de Informa-
 ción, A. M. Delfino & Cia. S. A.
 Calle Florida 439, Buenos Aires
 BRAZILEstradas de Ferro Alemãs, Departamento de
 Turismo,
 Avenida Rio Branco 69-77, Rio de Janeiro
 and Rua São Bento, 64, São Paulo
 CHILEFerrocarriles Alemanes, Sección Turismo, Ofi-
 cina de Informaciones,
 Calle Moneda 1031, Santiago de Chile
 CUBAFerrocarriles Alemanes, Oficina de Informa-
 ción, Obispo 23, Habana
 PERUFerrocarriles Alemanes, Oficina de Informa-
 ción, Ostern & Co. S. A., Banco del Herrador
 587-591, Lima
 UNITED STATES (U.S.A.) German Tourist Information Office,
 665 Fifth Avenue, New York City
 and 333 North Michigan Avenue, Chicago

ASIA

- JAPANKitanocho 2-chome, 15 no 2, Kobe
 NETHERLANDS INDIES...Laan Holle No. 10, Batavia-Centrum

AFRICA

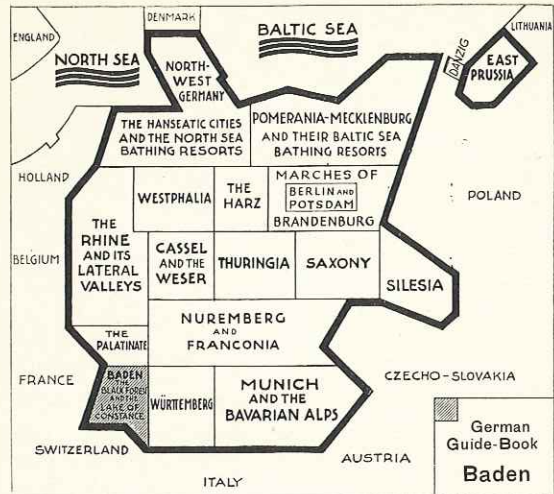
- EGYPTRoad 6, Meadi-Cairo

★

The illustration on the cover is reproduced from a sketch by the
 painter Willy Dzugas, Berlin

★

Printed in Germany



BADEN

Watered by the **Rhine**, one of the main highways of European civilisation, the Free State of Baden is crossed by the mountain chains of the Black Forest and the Odenwald, and is bounded on the south by the Lake of Constance. The most important towns are Karlsruhe, Mannheim, Freiburg, Constance, Pforzheim, and Heidelberg.

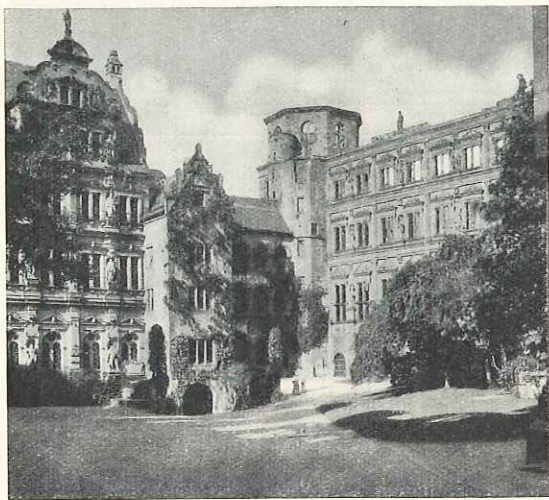
Baden is one of the most famous regions for spas and health resorts in Germany; the mild climate, the numerous healing springs, the mingled grandeur and charm of mountain and forest scenery, and the historic interest of so many towns all contribute to attract a constantly increasing stream of visitors to the region. The **Black Forest**, in particular, is famous for its beauty. Starting from the gentle undulations of the **Bergstrasse*** and the fruit- and vine-clad slopes of the **Odenwald***, the mountains gradually emerge, giving character to the landscape, now near and now far from the Rhine. The range, which rises to an elevation of 4,700 feet, is crowned by a rocky ridge and bears the characteristic stamp of romantic mountain scenery. A stronger contrast than that between the plain of the Rhine and the Black Forest can hardly be imagined. On the one hand the sunny plain with its rich culture and busy traffic and, close alongside, the mountains with their woodland solitudes, sighing fir trees, wild gorges, silent lakes, and mountain torrents foaming down over the granite boulders.

Baden enjoys the rare advantage of being equally attractive at all seasons of the year. The Black Forest provides unsurpassed opportunities for **winter sports****. The social functions in the larger places prove most attractive to the travelling public. In all the larger health resorts every possible provision is made for the

* For further details consult the guide-book "The Rhine" published by the Reichsbahnzentrale für den Deutschen Reiseverkehr, Berlin.

** For further details consult the special handbook "Winter in Germany" published by the Reichsbahnzentrale für den Deutschen Reiseverkehr, Berlin.

city 221,726 litres; surmounted by a dancing platform). The Otto Heinrichsbau, the entrance to which is ornamented with some remarkable statuary, is one of the most brilliant creations of the Renaissance. The buildings suffered severely during the Thirty Years War, but the Castle was subsequently restored as far as possible. An excellent view of the town, and of the valleys of the Neckar and Rhine, is obtained from the terrace. Close to the Castle is a restaurant and a spacious terrace built in 1613, on which a statue has been raised in honour of Victor von Scheffel (1826—86), the immortal bard of "Old Heidelberg". Souvenirs of Goethe in the castle gardens. Among other places of interests are: **Der Ritter**, the oldest house in Heidelberg, **Haus zum Riesen**, an old baroque building; the **Künstlerklausen** in the Goldener Hecht Inn, with paintings by Heidelberg artists; the **Palatine Museum** (Kurpfälzisches Museum), with a collection of Frankenthal china; the Jesuit Church; St. Peters



The Courtyard of Heidelberg Castle

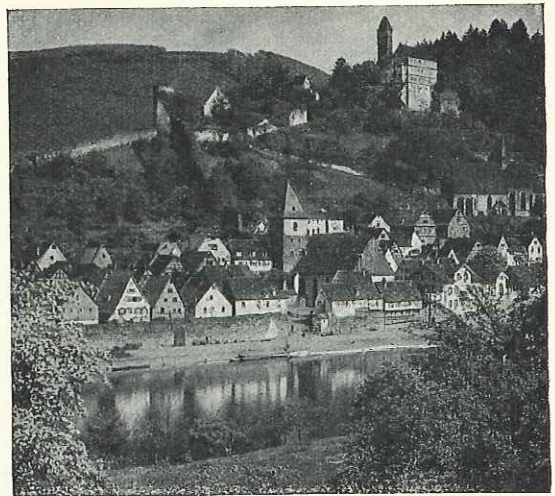
Church; the Aula (Great Hall) and the romantic Karzer (carcer or lock-up), in the **University**.

Special Festivals: The illumination of the ruins on certain summer evenings is famous.

Sports: tennis, rowing, sailing, bathing, fishing and riding. Skating and coasting in winter.

Excursions: **Molkenkur** (984 feet, garden restaurant) and **Königstuhl** (1,860 feet, State Observatory), from both of which fine views of the valleys of the Neckar and Rhine are obtained. The ascent may be made by the funicular railway. By train to **Maulbronn Abbey** (the ruins of the former Cistercian monastery are the finest of the kind in Germany).

Motor excursions during the summer in the **Neckar Valley** with its many castles and charming little towns: **Eberbach**, **Nekargemünd**, **Neckarsteinach**, with the ruins of four ancient strongholds, **Hirschhorn**, a picturesque



Hirschhorn-on-the-Neckar

old town, with a 15th century castle, a Carmelite monastery, and the Late Gothic Ersheimer Chapel dating from 1517, **Mosbach**, with picturesque half-timbered houses, **Bad Rappenu**, a brine spa, **Wimpfen**, a former free imperial city (brine spa and climatic resort).

Electric trams (and a railway line) run from Heidelberg to

Schwetzingen, 334 feet, 9,300 inhabitants, famous for its baroque palace, built by the Electors of the Palatinate and surrounded by a magnificent park. The park contains some remarkable statuary, fountains (birds spouting water, &c.) and a garden pavilion. Illumination of the palace and park in summer. Schwetzingen is also



Wimpfen-on-the-Neckar

antiques (including bronzes dating from 1000 B. C., tapestries, Gothic woodcarvings, and faience). Splendid park-like woods, with well laid-out paths, stretch as far as 3,280 feet above sea-level.

Hotels: Bahnhof, Blume-Post, Deutscher Kaiser, Kurhaus Waldhotel and others. Youth hostel.

Near by lies

Bad Dür rheim, 2,296—2,624 feet, the most elevated saline spa in Europe and equipped with all the requisites of an up-to-date health resort. 155,000 baths taken in one year. Bathing beach.

Hotels: Irma, Kreuz, Kurhaus, Rössle.

The Black Forest Railway runs on to

Donaueschingen, 2,312 feet, 5,000 inhabitants, a saline spa and climatic resort, and the residence of the Princes of Fürstenberg. **Source of the Danube** with a tablet bearing the inscription "678 metres (2,225 feet) above sea-level, 2,840 kilometres (1,775 miles) to the sea." Splendid park. Rich art collections in the Karlsbau. Greyhound races.

Hotels: Adler, Lamm, Solbad-Schützen and others. Youth hostel.

The Southern Black Forest

The most convenient starting-point for tours in the southern Black Forest is Freiburg, on the main international railway line Amsterdam—Cologne—Basle (Rhinegold Express)

Freiburg-im-Breisgau, 878—4,217 feet, 95,000 inhabitants, an archbishopric and the seat of a university, is by reason of its idyllic situation both a favourite resort of tourists and one of the most popular residential towns in Germany.

Communications: starting point of the **Höllental Railway** which runs via Titisee, Neustadt, and Donaueschingen to Constance and via Ulm to Munich, and of the **Elzthal Railway** which runs via Denzlingen and Waldkirch to Elzach. **Funicular railway** to the summit of the **Schauinsland** (4,217 feet). During the summer months daily **mail autobus services and escorted motor tours** to the most interesting parts of the Black Forest. Aerodrome.

Information from the Municipal Tourist Office (Städtisches Verkehrsamt), Rottecksplatz 11.

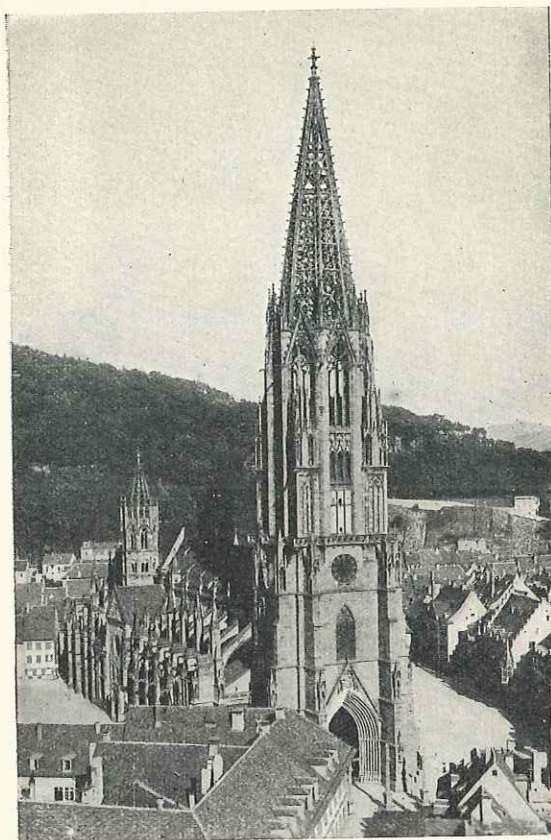
Guides and Interpreters: interpreter-guides arranged for by the Academische Auslandsstelle in the University.

Hotels: Engel, Europäischer Hof, Falken, Freiburger Hof, Hohenzöllern, Römischer Kaiser, Kopf, Minerva, Pfauen (Christ. Hospice), Post, Roseneck, Salmen, Schotzky, Hotel-Pension Stephanie, Victoria, Zähringer Hof and others. Youth hostel.

Theatres and Concerts: Municipal Theatre; Alemannisches Theater; symphony concerts.

Sports: outdoor games and fishing; ski-running and tobogganing in winter.

Places of interest: the **Minster** of Our Blessed Lady (13th to 16th centuries) is one of the most beautiful and celebrated churches in Europe. Fine Gothic spire, 380 feet high, with delicate filigree-like carving. Stained glass in the transept windows and high altar by **Hans Baldung Grien**. Many architecturally interesting old houses, such as **Zum Ritter** (the archiepiscopal palace), the **Kaufhaus** (partly Late Gothic, partly renaissance),



Freiburg Minster

Zum schönen Eck, Kornhaus &c. Municipal Museum of Natural History.

Special Arrangements: Alemanic Week. International Races on the Schauinsland track. International ski-jumping competition on the Feldberg at Easter.

Excursions: to **Breisach**, on the railway line to Colmar, with **St. Stephan's Minster**, a Romanesque basilica with a Gothic choir. The **Kaiserstuhl**, a volcanic massif, is best reached from Breisach. To the **Notschrei** memorial stone (3,670 feet) on the Kirchzarten—Todtnau ridge (Waldhotel), &c.

The following towns are served by the Höllental Railway:

Hinterzarten, 2,952—4,592 feet, a climatic resort and a much visited winter sports centre at the foot of the Feldberg (over 10,000 visitors annually). Large ski-jump and excellent skiing grounds.

Hotels: Adler Linde, Rössle, Schwarzwaldhof, Inn and Pension Lafette, &c., Numerous boarding-houses. Near by (bus from Hinterzarten) lies

St. Märgen, 2,952 feet, a climatic resort and winter sport centre between the Kandel and the Feldberg. Wonderful panoramic view of the mountains. Mild fog-free climate.

The above publications can be obtained, from the Inquiry Offices and General Agencies of the Reichsbahnzentrale für den Deutschen Reiseverkehr (see inside of front page of cover) and from all Travel and Tourist Agencies.

English editions of all these handbooks may be had.

DRIVING YOUR OWN CAR IN GERMANY.

HIKING IN GERMANY.

GERMANY: ANGLER'S GUIDE.
(from 1st to 16th August).

GERMANY, XIth OLYMPIC GAMES 1936, Berlin
Garmisch-Partenkirchen (from 6th to 16th February).

GERMANY, IVth OLYMPIC WINTER GAMES, 1936.
winter resorts, with several maps and numerous illustrations.

WINTER IN GERMANY. Giving a list of the most important Garmisch-Partenkirchen (from 6th to 16th February).

SPORT IN GERMANY.

GERMAN TYPES AND COSTUMES.

GERMANY, ALL ABOUT MUSIC.

for students, etc.

ies and other institutions for Higher Education, information
GERMAN UNIVERSITIES. With list of German Universi-
 ties and other institutions for Higher Education, information
 ing information regarding the more important German spas.
GERMAN SPAS AND WATERING PLACES. Contain-
 ing information regarding the larger hotels in Germany.
GERMANY, THE LAND OF HEALING SPAS.
 ing information regarding the larger hotels in Germany.
HOTELS RECOMMENDED IN GERMANY. Contain-
 Exhibitions, Festival Plays, Sporting Fixtures, etc.
GERMANY, 1935. Programme of the most important Fairs,
 of general interest concerning communications, passport regu-
 lations, etc. Editions in all languages.

SPECIAL HANDBOOKS

The following have already appeared in English

MAP OF GERMANY. This folder also contains information
 of general interest concerning communications, passport regu-
 lations, etc. Editions in all languages.

GERMANY, 1935. Programme of the most important Fairs,
 Exhibitions, Festival Plays, Sporting Fixtures, etc.

HOTELS RECOMMENDED IN GERMANY. Contain-
 ing information regarding the larger hotels in Germany.

GERMANY, THE LAND OF HEALING SPAS.
 ing information regarding the larger hotels in Germany.

GERMAN SPAS AND WATERING PLACES. Contain-
 ing information regarding the more important German spas.
 ties and other institutions for Higher Education, information

In addition to the series "German Guide-Books" the Reichs-
 bahnenzentrale für den Deutschen Reiseverkehr, Berlin, publishes
 a number of richly illustrated

**Travel in Germany — Berlin and Potsdam — The Mark of
 Brandenburg — East Prussia — Pomerania, Mecklenburg and
 their Baltic Sea Bathing Resorts — North-West Germany, the
 Hansatic Cities, and the North Sea Bathing Resorts — West-
 phalia — The Harz — Thuringia — Cassel and the Weser —
 The Rhine — The Palatinate — Baden, the Black Forest and
 the Lake of Constance — Württemberg — Munich and the
 Bavarian Alps — Nuremberg and Franconia — Saxony — Silesia**

published by the Reichsbahnzentrale für den Deutschen Reise-
 verkehr, Berlin, editions of the following booklets have been
 issued in English

GERMAN GUIDE-BOOKS
 (DEUTSCHE VERKEHRSPÜCHER)

In the series

Baden

- Main railway lines
- Local and branch lines
- Permanent autobus routes
- Boundaries of German states

