

In the series

GERMAN GUIDE-BOOKS

(DEUTSCHE VERKEHRSBÜCHER)

published by the Reichsbahnzentrale für den Deutschen Reiseverkehr, Berlin, editions of the following booklets have been issued in **English**

Travel in Germany — Berlin and Potsdam — The Mark of Brandenburg — East Prussia — Pomerania, Mecklenburg and their Baltic Sea Bathing Resorts — North-West Germany, the Hanseatic Cities, and the North Sea Bathing Resorts — Westphalia — The Harz — Thuringia — Cassel and the Weser — The Rhine — The Palatinate — Baden, the Black Forest and the Lake of Constance — Württemberg — Munich and the Bavarian Alps — Nuremberg and Franconia — Saxony — Silesia

In addition to the series "German Guide-Books," the Reichsbahnzentrale für den Deutschen Reiseverkehr, Berlin, publishes a number of richly illustrated

SPECIAL HANDBOOKS

The following have already appeared in **English**

WINTER IN GERMANY. Giving a list of the most important winter resorts, with several maps and numerous illustrations.

GERMAN SPAS AND WATERING PLACES. Containing information regarding the more important German spas.

HOTELS RECOMMENDED IN GERMANY. Containing information regarding the larger hotels in Germany.

MAP OF GERMANY. This folder also contains information of general interest concerning communications, passport regulations, &c. Editions in all languages.

GERMAN TYPES AND COSTUMES.

GERMAN UNIVERSITIES. With list of German Universities and other institutions for Higher Education, information for students, &c.

SPORT IN GERMANY.

GERMANY: ANGLER'S GUIDE.

DRIVING YOUR CAR IN GERMANY.

HIKING IN GERMANY.

English editions of all these handbooks may be had.

The above publications can be obtained, from the Inquiry Offices and General Agencies of the Reichsbahnzentrale für den Deutschen Reiseverkehr (see inside of front page of cover) and from all Travel and Tourist Bureaux.

e 113410



Published
by the
Reichsbahnzentrale
für den Deutschen Reiseverkehr
Berlin, Potsdamer Privatstr. 121 B



Foreign Agencies

United States

German Tourist Information Office
665 Fifth Avenue, New York City and
333 North Michigan Avenue, Chicago

Cuba

Ferrocarriles Alemanes, Oficina de Información
Obispo 28, Havana

Argentina

Ferrocarriles Alemanes, Oficina de Información
Florida 439, Buenos Aires

Brazil

Estradas de Ferro Alemãs Bureau de Informações para Turista
Rua São Bento, 64-4.º, São Paulo

Chile

Ferrocarriles Alemanes, Sección Turismo Oficina de
Informaciones
Calle Moneda 1054, Santiago de Chile

Great Britain

German Railways Information Bureau
19 Regent Street, London S. W. 1

Sweden

Birger Jarlsgatan 23, Stockholm

Denmark

Vesterbrogade 22, Copenhagen

Netherlands

Duitsch Verkeersbureau
Kalversstraat 111, Amsterdam

France

Bureau des Renseignements Touristiques
des Chemins de fer Allemands
38, Avenue de l'Opéra, Paris 2^e

Switzerland

Bahnhofstrasse 70, Zürich

Italy

Ufficio Germanico d'Informazioni Turistiche
Piazza di Spagna 78, Rome

Yugoslavia

Knežev Spomenik 5, Belgrade

Austria

Schwarzenbergplatz 6, Vienna III

Hungary

Nador-utca 18, Budapest V

Czecho-Slovakia

Lützowova 40, Prague II

Finland

Bulevarden 13, Helsingfors

Japan

Kitano-cho 2 chome, 15 No. 2, Kobe

Netherlands Indies

Laan Holle No. 10, Batavia-Centrum

*

"Deutschland" Inquiry and Publicity Office.

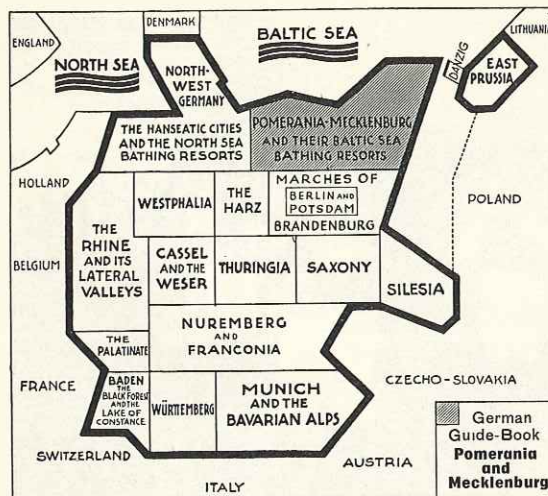
Berlin

(League of German Tourist Associations and Spas)
Columbus House, 1 Potsdamer Platz, Berlin W 9
Tel. B 2 Lützow 8646 and 8671

*

The illustration on the cover is reproduced from a sketch by
the artist Walter Riemer, Berlin

Printed in Germany



**POMERANIA, MECKLENBURG
AND THEIR BALTIC SEA
BATHING RESORTS**

The region dealt with in this Guide-Book — the Baltic Coast of Pomerania and Mecklenburg and the hinterland — stretches approximately from the Polish Corridor in the east to Lübeck and Holstein in the west; to the south lie the provinces of Grenzmark Posen-West Prussia, Brandenburg and Saxony (not to be confused with the Free State of Saxony), which are dealt with in the German Guide-Books "Brandenburg" and "Berlin and Potsdam". A good idea of the country is provided by the map enclosed in this booklet (see inside back cover). A reference may also be invited in this connection to the German Guide-Book "North-West Germany, the Hanseatic Cities and the North Sea Bathing Resorts" in which the Baltic Sea bathings resorts on the coast of Schleswig-Holstein are dealt with.

The Prussian province of Pomerania, with an area of about 11,300 square miles, has a population of 1,900,000. The Oder forms the boundary between the districts of Hither or Western Pomerania and Further or Eastern Pomerania. Opposite its coast are the most beautiful of the German islands — Rügen and Hiddensee, Usedom, and Wollin. The up-to-date bathing resorts on the Baltic, with their glorious sands and their charming woodland surroundings, attract large numbers of visitors every year, and the crevassed chalk cliffs of the island of Rügen certainly rank among the finest bits of scenery to be found anywhere in Germany. Vestiges of a proud and frequently stormy past are encountered at every turn. Ancient strongholds of the famous Knights of the Teutonic Order, Gothic brick churches of imposing dimensions, picturesque gates and towers and gable-roofed houses, dating from the time when the



St. Mary's Church, Rostock

MECKLENBURG

The Rostock District

Rostock, 88,000 inhabitants, on the left bank of the Warnow, is the largest and most important industrial and commercial town in Mecklenburg, one of the oldest and most beautiful towns in Northern Germany, and the seat of an old University.

The original town built by the Wends was destroyed in 1161, and the present German town of Rostock dates from 1170. In the Middle Ages, as a member of the Hanseatic League, Rostock became one of the most important ports on the Baltic Sea. To-day it carries on a lively trade with Scandinavia, England, and Russia.

Communications: on the main lines Berlin—Warnemünde, and Stralsund—Lübeck—Hamburg. Autobus service to Warnemünde all the year round. Mail autobus services in the environs. Steamers to the neighbouring seaside resorts.

Hotels: Fürst Blücher, Helms, Lindemann, Mecklenburger Hof, Pohley's, Rostocker Hof. Youth hostels.

Places of interest: two fine town gates: the Steintor (1576) and the Kröpeliner Tor, the latter built in Gothic style in the 14th century. The Neuer Markt, remarkable for its wonderfully picturesque gabled houses. **St. Mary's Church**, with a *carillon* and astronomical clock, architecturally one of the most interesting churches in Northern Germany; the oldest part dates from the 13th century. St. James's Church (13th cent.). In the Old Town: Church of St. Nicholas (1260) and St. Peter's Church, with a tower 413 feet high, the most conspicuous landmark in the old Hanseatic town, clearly visible from afar (the Danish coast is visible from the summit). Old town walls (13th cent.) and Petri Gate. The former Franciscan monastery (1240). Next the university is the Monastery of the Holy Cross (1279). The 13th century Town Hall. Museum of Art and Antiquities. The 18th century Grand Ducal Palace. The **University**, the third oldest in Germany, in Italian Renaissance style (1419). Municipal Theatre. Open-air theatre (Thingstätte) with seating accommodation for 12,000 spectators.

Information from the Tourist Association (Verkehrsverein); **interpreters** and guides arranged for by the office at the Steintor.

Near Rostock lie a number of charming seaside and health resorts, including:

Bad Sülze, a peat and brine spa, with a diagnostic-therapeutical institute and nursing homes for children.

Ribnitz, 5,200 inhabitants, a convenient starting-point for excursions to the seaside resorts on the "Fischland" isthmus.

Wustrow, 1,200 inhabitants, a pleasant little bathing resort on the "Fischland". Mail autobus from Ribnitz.

Müritz, a beautifully situated seaside resort, with very fine sands (4,400 yards). Fine woods. Mail autobus services.

Graal, a seaside and climatic resort, with beautiful sands and extensive leafy and coniferous woods. Mail autobus services.



The Kurhaus, Warnemünde

neighbourhood. Birthplace of Field-Marshal von Moltke (b. 1800). St. Mary's Church (early 13th century Gothic).

Communications: on the branch line Ludwigslust—Waren. Mail autobus services.

Hotels: Altstädter Hof, Bahnhof, Zur Börse, Graf Moltke, Lübcke's, Parchimer Hof, Union, Wall Hotel. Sanatorium on the Woker See.

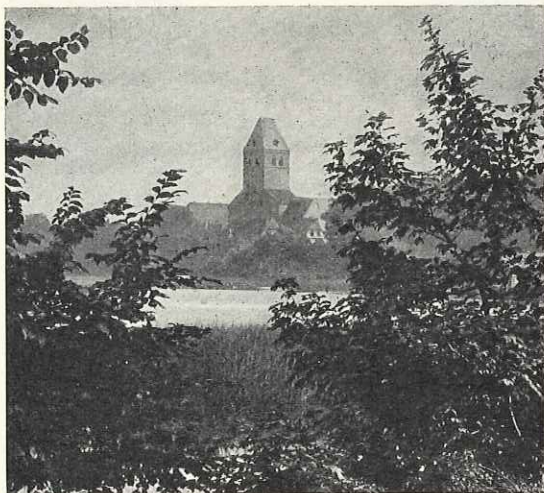
Information from the Tourist Association (Verkehrsverein).

Ratzeburg, 5,000 inhabitants, on an island in the Ratzeburger See which is surrounded by forests. Popular summer resort. Ancient **Cathedral**, built by Henry the Lion and one of the finest Romanesque buildings in North Germany.

Communications: on the railway lines Lübeck—Büchen and Berlin—Kiel. Steamer services to Lübeck and Zarentin. Mail autobus services.

Hotels: Stadt Hamburg, Hansa, Ratskeller. Youth hostel.

Information from the Tourist Association (Verkehrsverein).



Ratzeburg Cathedral

Guides to Pomerania

Führer durch Pommern (Guide to Pomerania) published by the Landesverkehrsverband Pommern, Berliner Tor 5, Stettin. *Pommern*, a travel booklet (with hints for walking tours) published by the Landesverkehrsverband Pommern; *Reiseführer für Pommern*, by H. Ulbrich-Hannibal (1932); *Das schöne Pommern*, by Karla König; *Führer durch die Pommersche Schweiz* (Guide to Pomeranian Switzerland). All the above publications can be obtained from the Landesverkehrsverband Pommern, Berliner Tor 5, Stettin. Mention should also be made of the pamphlet *An die Ostsee* (On the Baltic), published by the Stettin steamer company I. F. Braunlich & Co., Stettin.

Guides to Mecklenburg

For details visitors should consult the booklet *Führer durch Mecklenburgs Stätte, Ostseebäder Wochenendstättchen und Sommerfrischen*, published by the Landesverkehrsverband Mecklenburg, Rostock, am Steinort. All the more important towns, spas, and climatic resorts publish their own handbooks. All the above publications may be obtained at the usual Tourist Agencies.

★

Index

	Page		Page		Page
Ahlbeck	22	Heringsdorf	22	Rostock	
Ahrenschoop	15	Herthasee, the	18	District, the	24
Alt Gaarz	38	Hiddensee, the		Rügen,	
Anklam	16	island of	21	the island of	16
Arendsee	29	Horst	7	Rügenwalde	8
Arkona Cape	18	Bad Kleinen	39	Rügenwalder-	
		Kloster-Grieben	21	münde	8
Baabe	20	Kolberg	7	Sassnitz	17
Bansin	23	Königstuhl, the	18	Schivelbein	10
Bauerhufen	8	Köslin	10	Schlawa	11
Belgard	10	Krojanke	13	Schlitz, Burg	31
Berg-Dievenow	7	Labes	9	Schlochau	13
Bergen	16	Landeck	13	Schneidemühl	13
Binz	19	Lauburg	11	Schwerin	38
Bodenhagen	8	Lauterbach-		Schweriner See,	
Boizenburg	38	Neuendorf	17	the	38, 39
Boitzenburg	38	Leba	9	Sellin	19
Boltenhagen	38	Lebasee, the	9	Sorenbohm	8
Burg Stargard	35	Ludwigslust	39	South-West	
Brunshaupten	28	Malchin	31	Mecklenburg	39
Bützow	30	Malchow	33	Stargard	9
Cammin	7	Mecklenburg	3, 24	Stavenhagen	32
Carlsdagen	23	Switzerland	30	Stettin	5
Dargun	32	Mirrow	36	Stolp	11
Deep	7	Misdroy	23	Stolpmünde	9
Deutsch-Krone	13	Müritz		Stralsund	13
Bad Doberan	27	(Baltic Sea)	25	Stubben-	
Dramburg	12	Müritzsee, the	33	kammer, the	18
Dratzigsee, the	12	Eastern		Bad Sülze	25
		Pomerania	6	Swinemünde	21
		East Pomeranian		Tempelburg	12
		Coast, the	7	Teterow	31
		Feldberg	36	Thiessow	21
		Flatow	13	Usedom,	
		Freienwalde	9	the island of	21
		Friedland	35	Vilm	17
		Fürstenberg	36	Vitte	21
		Gadebusch	39	Wald-Dievenow	7
		Gnoien	32	Wangerin	12
		Göhren	20	Waren (Müritz)	33
		Gollnow	7	Warnemünde	26
		Graal	25	Wesenberg	36
		Greifswald	15	Western	
		Grenzmark		Pomerania	13
		Posen—West-		West Mecklen-	
		Prussia	13	burg	38
		Grevesmühlen	38	Wismar	37
		Grossmollen	8	Woldegk	37
		Güstrow	29	Wollin, town	23
		Hagenow	39	Wollin, the	
		Heiligendamm	27	island of	21
		Henkenhagen	8	Wustrow	25
				Zingst	15
				Zinnowitz	23

★

Page	Page	Page
Aldersberg, the . . . 26	Eichicht 28	Harzgerode
Alexisbad 13	Eichsfeld, the . . . 19	Hasselfelde
Altenau 7	Eichsfelder Pforte, the 19	Heidecksburg Castle
Altenbrak 12	Eilenburg 16	Heiligenstadt
Altenburg 31	Eisenach 23	Heimkehle Cave, the
Altenstein Castle . . . 24	Eisfeld 26	Heldburg, the
Annaburg Castle . . . 15	Eisleben 17	Heldrungen Castle
Apolda 28	Elbingerode 9	Helmstedt
Arendsee 4	Elend 9	Henneburg, the ruins of
Arneburg 4	Ellrich 14	Herzberg
Arnstadt 22	Erbisbühl, the . . . 26	Hexentanzplatz, the
Artern 18	Erfurt 21	Hildburghausen
Aschersleben 13	Eschwege 23	Hildesheim
Auerberg, the 13	Ettersberg Palace . . 21	Hilfensberg, the
B allenstedt 13	F airy Grottoes, the 28	Hohegeiss
Barbarossa Cave, the 17	Falkenberg 16	Hohe Sonne, the
Bauerbach 26	Falkenstein Castle . 13	Hornburg
Belgern 16	Fehrenbach Switzerland 25	Hörselberge, the
Belvedere Palace . . . 21	Finsterbergen 24	I lfeld
Benneckenstein . . . 10	Franconian Forest, the 26	Bad Ilmenau
Bad Berka 21	Bad Frankenhausen 18	Ilseburg
Bernburg 5	Freyburg 29	Ilsestein, the
Bitterfeld 16	Friedenstein Castle 22	Inselsberg, Grosser, the
Blankenburg 11	Friedrichroda 24	J ena
Bad Blankenburg . . . 25	Friedrichsbrunn . . . 12	Jerichow
Blankenstein 27	Fuchsturm, the . . . 28	Josephshöhe, the
Bleicherode 19	Bad Gandersheim . . . 7	Jungborn
Bleiloch Valley Barrage 27	Gehlberg 25	K ahla
Bode Valley, the . . . 12	Geismar 19	Katzhütte
Brandenburg Castle 24	Georgenthal 24	Kelbra
Braunlage 9	Gera 30	Kickelhahn, the
Brocken, the 8	Gernrode 12	Kitzerstein Castle
Brocken District, the 8	Giebichenstein Castle 17	Bad Klosterlausnitz
Brotterode 24	Gittelde 7	Königsee
Brunswick 5	Gleichbergen, the . . 26	Königslutter
Burg 4	Goldene Aue, the . . . 18	Bad Kösen
Buntenbock 7	Goslar 7	Köstritz
Burgberg, the 10	Gotha 22	Köthen
Burgk Castle 27	Götz Cave, the 26	Kulm, the
Burgscheidungen . . . 29	Graditz 16	Kyffhäuser, the
C amburg 29	Gräfenhainichen . . . 16	L angensalza
Clausthal-Zellerfeld 7	Greifenstein Castle . . 25	Laucha
Coburg 26	Greiz 30	Lauchstädt
Coburg Castle 26	Grossbreitenbach . . . 25	Lauenstein Castle
D essau 4	Grosskochberg 28	Lauscha
Dingelstädt 19	Grosskorbetha 29	Lautenthal
Dornburg Castle . . . 28	Bad Grund 7	Bad Lauterberg
Drei-Annen-Höhne . . . 9	Güntersberge 12	Leinefelde
Drei Gleichen, the . . 22	H ahnenklee-Bockswiese 7	Letzling Heath
Duderstadt 19	Halberstadt 10	Leuchtenburg, the
Dün, the 19	Halle (Saale) 16	Leuna Works, the
Bad Dürrenberg . . . 30	Hanstein Castle 19	Leutenberg
E astern Harz, the . . . 10	Bad Harzburg 10	
Eastern Thuringia . . . 30		
Ebersdorf 27		

In the series

GERMAN GUIDE-BOOKS

(DEUTSCHE VERKEHRSBÜCHER)

published by the Reichsbahnzentrale für den Deutschen Reiseverkehr, Berlin, editions of the following booklets have been issued in **English**

Travel in Germany — Berlin and Potsdam — East Prussia — Pomerania, Mecklenburg and their Baltic Sea Bathing Resorts — North-West Germany, the Hanseatic Cities, and the North Sea Bathing Resorts — Westphalia, Hesse and the Weser Hills — The Harz and Thuringia — The Rhine and its Basin — The Black Forest (Baden and Württemberg) — Munich and the Bavarian Alps — Nuremberg and Franconia — Saxony — Silesia

In addition to the series "German Guide-Books," the Reichsbahnzentrale für den Deutschen Reiseverkehr, Berlin, publishes a number of richly illustrated

SPECIAL HANDBOOKS

The following have already appeared in **English**

MAP OF GERMANY. This folder also contains information of general interest concerning communications, passport regulations, &c. Editions in all languages.

ANNUAL PROGRAMME, an annual list of the most important Fairs, Exhibitions, Festival Plays, Sporting Fixtures, &c

HOTELS RECOMMENDED IN GERMANY. Containing information regarding the larger hotels in Germany.

GERMANY, THE LAND OF HEALING SPAS.

GERMAN SPAS AND WATERING PLACES. Containing information regarding the more important German spas.

GERMANY, THE LAND OF MUSIC.

SPORT IN GERMANY.

WINTER IN GERMANY. Giving a list of the most important winter resorts, with several maps and numerous illustrations.



GERMANY, XIth OLYMPIC GAMES 1936. Berlin (from 1st to 16th August).

BOATING IN GERMANY.

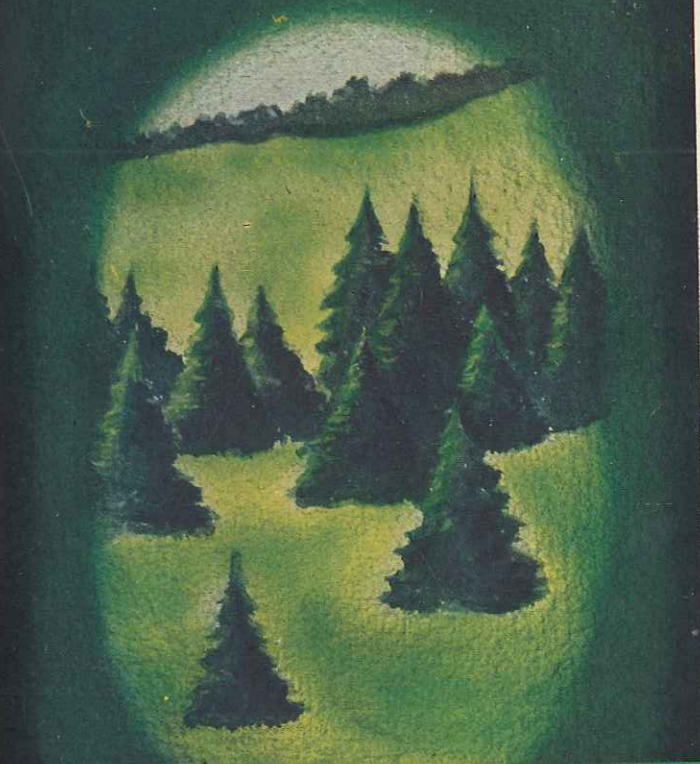
HIKING IN GERMANY.


The above publications can be obtained from the Inquiry Offices and General Agencies of the Reichsbahnzentrale für den Deutschen Reiseverkehr (see inside of front page of cover) and from all Travel and Tourist Agencies.

GERMANY

THE HARZ AND THURINGIA





Krusch

Published by the
Reichsbahnzentrale
 für den Deutschen Reiseverkehr
 Berlin W 35, Potsdamer Privatstrasse 121 B



Foreign Agencies of the
 Reichsbahnzentrale für den Deutschen Reiseverkehr

EUROPE

- AUSTRIA Schwarzenbergplatz 6, Wien III
- BULGARIA ul. Stefan Karadjia 7, Sofia
- CZECHO-SLOVAKIA Lützowova 40, Praha II
- DENMARK Vesterbrogade 22, København V
- FINLAND Boulevard 13, Helsinki-Helsingfors
- FRANCE Bureau des Renseignements Touristiques des Chemins de fer Allemands, 38, Avenue de l'Opéra, Paris II^e and (Hotel de Paris) Monte-Carlo
- GREAT BRITAIN German Railways Information Bureau, 19 Regent Street, London S. W. 1
- HUNGARY Nádor-utca 18, Budapest V
- ITALY Ufficio Germanico d'Informazioni Turistiche, Piazza di Spagna 78, Roma and Via Gropallo 10-11, Genova and Viale Vittorio Veneto 24, Milano
- LATVIA Vācijas Dzelzeceļu turisma centrālais pārstāvniecība Latvijā, Liela piļsiete 24, Biržas nama, Rīga
- NETHERLANDS Duitsch Verkeersbureau, Kalverstraat 111, Amsterdam C
- RUMANIA Oficiul de Turism al Căilor Ferate Germane pentru România, Casuta postala 394, București
- SPAIN Ferrocarriles Alemanes, Oficina de Información Turística, Calle de Alcalá 42, Madrid
- SWEDEN Tyska Turistbyrå, Birger Jarls gatan 23, Stockholm
- SWITZERLAND Bahnhofstrasse 70, Zürich
- YUGOSLAVIA Deutsches Verkehrs Büro, Knežev Spomenik 5, Beograd

AMERICA

- ARGENTINE Ferrocarriles Alemanes, Oficina de Información, A. M. Delfino & Cia., S. A. Calle Florida 439, Buenos Aires
- BRAZIL Estradas de Ferro Alemãs, Departamento de Turismo, Avenida Rio Branco 69-77, Rio de Janeiro and Rua São Bento, 64-4.º, São Paulo
- CANADA German State Railways Information Bureau, 67, Yonge Street, Toronto
- CHILE Ferrocarriles Alemanes, Sección Turismo, Oficina de Informaciones, Calle Moneda 1054, Santiago de Chile
- CUBA Ferrocarriles Alemanes, Oficina de Información, Obispo 28, Habana
- PARAGUAY Banco Germanico de la América del Sud, Calle Presidente Franco Esq. Chile, Asunción
- PERU Ferrocarriles Alemanes, Oficina de Información, Ostern & Co. S. A., Banco del Herrador 587-591, Lima
- UNITED STATES (U.S.A.) German Railroads Information Office, 665 Fifth Avenue, New York City and 333 North Michigan Avenue, Chicago and 251 Post Street, Mercedes Building (Room No. 201), San Francisco, California

ASIA

- CHINA 97, Jinkee Road, Shanghai
- JAPAN Kitanocho 2-chome, 15 no 2, Kobe
- NETHERLANDS INDIES Laan Holle No. 10, Batavia-Centrum

AFRICA

- EGYPT German Tourist Information Office, Opera Square, Continental Building (P. O. Box 1537), Cairo

* The illustration on the cover is reproduced from a sketch by the Kurt Krusch, Berlin

Printed in Germany

THE HARZ AND THURINGIA

Central Germany, "the country between the Elbe and the Werra" has been taken as the subject of this booklet. It deals in detail with the Harz and its further environs and Thuringia in the south. Everyone is familiar with the names of Goslar, the Reich peasants' town, the 1,000-year-old towns of Nordhausen and Quedlinburg, Halberstadt, Sangerhausen, the town of roses, Eisenach, the town of the Wartburg, Erfurt, the town of flowers, Weimar, the town of the poets, and many others. Between and near these hills of which the highest point, the Brocken, is 3,806 feet in altitude, lie the fertile Magdeburger Börde and the Goldene Aue, the Kyffhäuser district and the Eichsfeld.

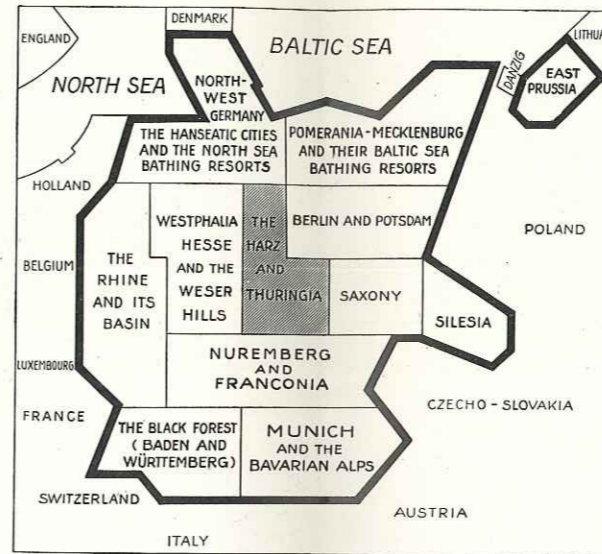
History. For centuries this region was frontier and transit territory from the sea in the north to the south and from the Slav east to the Germanic west. Evidence of this is still provided by great military and commercial highways; for instance, in Ammendorf, a small village near Halle, there is still a "Regensburger Strasse" which even in the Middle Ages ran straight south to the Danube.

The struggles between the Germanic and Slav tribes were waged on the line of the Elbe and the Saale for centuries until Germanism finally gained the upper hand. One of the earliest

historical figures is that of St. Boniface who converted Thuringia to Christianity in the 8th century. Here lies Quedlinburg, the birthplace of the first Saxon king, Henry the Fowler, who was proclaimed king of Germany in 919. This region was also the home of the founder of the Mark of Brandenburg and hence of the present German Reich, Albert the Bear of the Ascanian dynasty of which the ancestral castle stood near Ballen-

stedt. Here, too, Dr. Martin Luther was born who first saw the light of day in Eisleben in the year 1483. Weimar is world famous as the town of the poets in Germany's classical period. There are numerous old strongholds and castles, those of Saaleck and Rudelsburg in Thuringia, Regenstein and Falkenstein in the Harz, and the Hanstein in the Eichsfeld on the Werra, recalling the names of great families.

Central Germany is also an industrial area. The most important industries are the production of sugar and salt in the Magdeburg district, the lignite mines round Halle and Mansfeld, the Leuna Works near Merseburg (nitrogen, ammonia and benzine), the copper and silver mines in the Harz, the tobacco factories in the Eichsfeld and, finally, the small-arms and toy-making industries in Thuringia.



Key map of the regions dealt with in the twelve "German Guide-Books"

It may be remarked for the reader's information that no mention has been made of the number of inhabitants in the case of places with less than 3,000, or of altitudes of less than 1,000 feet above sea-level.

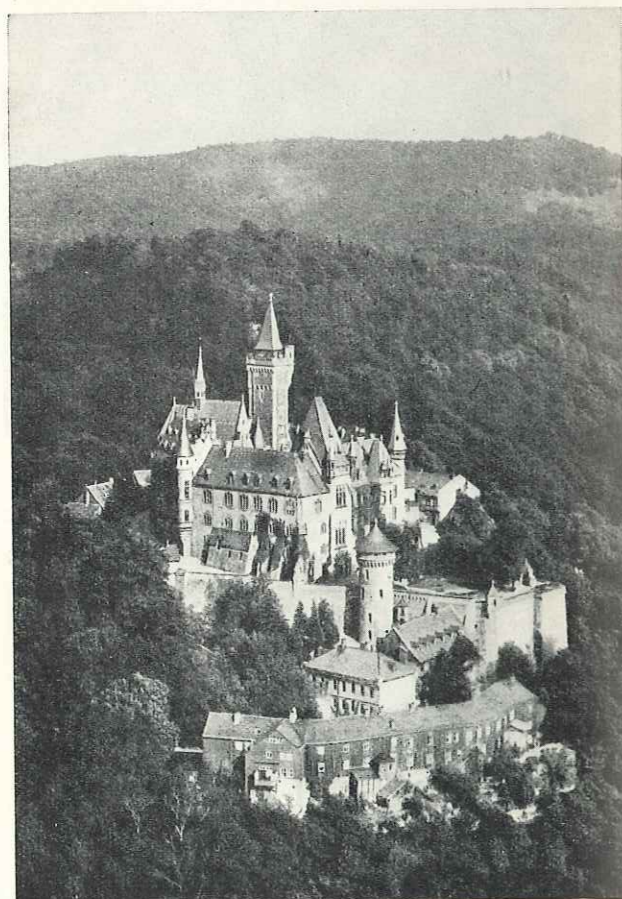
The means of communication from place to place may be seen from the map attached to the booklet. The connections with large cities are also indicated. Hence in the text itself there is merely a brief indication to show whether the place in question is on a railway line (R) or a mail coach route (M). The private or municipal bus lines (B) are mentioned in detail in the booklet.

Contents

<i>The Harz</i>	pages 2-19	The Kyffhäuser District	pages 17-19
Eastern and Northern Border Districts	" 3-5	Eichsfeld	" 19
Starting Points for the Northern Harz	" 5-7	<i>Thuringia</i>	" 20-31
The Upper Harz	" 7	Northern Thuringia	" 20-23
The Brocken District	" 8-10	The Thuringian Forest	" 23-26
The Eastern Harz	" 10-13	The Franconian Foreland	" 26
The Southern Harz	" 13-15	Thuringia along the Saale	" 27-30
Between the Elbe and the Werra	" 15-17	Eastern Thuringia	" 30-31

Benneckenstein, 1,970 feet, 3,000 inhabitants, a climatic resort and winter sports centre. Well-equipped bathing establishment, with electric light baths, air baths, and all modern appliances for electrotherapy. Two doctors. Kurpark. Silver fox farm. — **Communications:** on the Trans-Harz Railway from Wernigerode to Nordhausen and the Brocken Railway. M. — **Hotels:** Stadt Braunschweig, Frentzel, Fürstenhof, Herzog, Kronprinz, Kurhaus Tannenwald, Waldhaus; several boarding-houses; Sanatorium for simple life cures. YH. — **Information** from the Spa Administration which arranges for guides and interpreters. Near by lies **Rothessütte** a summer resort (1,978 feet).

Wernigerode, 820—1,694 feet, a town with 24,000 inhabitants and an important tourist centre. There is a great variety of excursions to choose from. Zoological and public gardens. Spa Theatre. Sylvan theatre. — **Communications:** R, M and B. Circular tours by motor car. Aerodrome. — **Places of interest:** Castle of the Princes of Stolberg-Wernigerode (the chapel, the great hall, the Henrich Rooms, the King's Room, splendid view from the terrace); Museum; Town Hall (15th cent.); old half-



Wernigerode Castle

timbered houses and towers; on the Market Square is the house where Goethe stayed during his first journey to the Harz in 1777. Fine views are obtained from the Kaiserturm (1,617 feet). — **Hotels:** Deutsches Haus, Eichberg, Essener Hof, Gothisches Haus, Kasten, Parkhotel Lindenberg, Reichshof, Weisser Hirsch, Wernigeroder Hof. Boarding-houses. YH. — **Sports:** school of gliding aviation, winter sports, tennis and bathing. — **Special events:** open-air theatre and illumination of the castle. — **Excursions:** to the **Steinerne Renne**, in the rocky valley of the Holtemme whose waters gush down over granite boulders, the **Rübeland Stalactite Caves**, and the **Brocken**. — **Information** from the Municipal Tourist Office.

Ilseburg, 984 feet, 5,500 inhabitants. Summer and winter health resort, with a finely timbered Kurpark in the Ilse valley. Swimming pool. — **Communications:** R. — **Places of interest:** **Ilsestein**, 590 feet above the surrounding valley; the highest point is surmounted by a gigantic iron cross, erected by Count Anton von Stolberg-Wernigerode in memory of his comrades who fell in 1814; Ilse waterfalls; the **Brocken** primeval forest with the so-called "snow holes"; valley of the Ecker; 1,000-year-old monastery of **Drübeck**. — **Hotels:** Zu den roten Forellen, Prinzess Ilse, Waldhöhe. **Just's Sanatorium "Jungborn"** is in the neighbouring Ecker valley. YH. — **Information** from the Spa Administration.

Bad Harzburg, 984 feet, 7,000 inhabitants, a spa, climatic resort and winter sports centre, open all the year round. Well-known "Krodo" sodium chloride spring and sulphur spring for the treatment of chronic catarrh of the mucous membrane, stomach, intestine and gall-bladder; also for diseases of women, metabolic disorders, scrofula, &c. and nervous cases. Inhalatorium, with pneumatic chamber. Spa concerts, Kurhaus, Casino with park. 80 miles of forest paths. — **Communications:** R, M and special tours by M. **Aerial Railway to the Burgberg** (ca. 1,640 feet). — **Sports:** in summer: horse-races, tennis tournaments, motor competitions, target practice and fishing. Swimming pool and air bath (beside the Kurhaus). In winter: every kind of winter sport (skiing, tobogganing, skating, &c.). — **Places of interest:** the **Burgberg**, commanding a splendid view of Harzburg, the Harz Mountains and the foreland (Burgberg Hotel). **Radau Waterfall** (artificial); the **Raben Cliffs** (rocks with a view of the Brocken), the **Oker Valley**, with numerous gorges. — **Hotels:** Belvedere-Hotel Südekum, Berliner Hof, Bode's, Braunschweiger Hof, Central, Harzburger Hof, Hohenzollern, Julius-Haus, Palasthotel Kaiserhof, Radau, Rheinischer Hof, Schlemm, Schmelzer's, Viktoria, &c. Numerous boarding-houses. YH. — **Information** from the Spa Company and Tourist Office, 35a Wilhelm Strasse, which also arranges for guides and interpreters.

THE EASTERN HARZ

Halberstadt, 50,000 inhabitants. Ancient capital of the Harz district, founded about the year 800 and a former episcopal see, situated on the outskirts of the Harz and a convenient centre for tours in the hills. — **Communications:** R, M. Aerodrome. — **Places of interest:** the Cathedral and treasury (15th—15th cent.); Our Lady's Church (12th cent.), and nine other old churches; the Town Hall, with the Statue of Roland; the Gleimhaus (with collections); Municipal Museum (with a collection of the fossilized remains of gigantic saurians and special Brocken



Halberstadt, the Town Hall with an oriel in Renaissance style

section); Heineanum Museum, one of the largest collections of birds in Germany (13,700 specimens, including a unique collection of humming-birds). The picturesque streets contain over 700 typical half-timbered houses. — **Hotels:** Halberstädter Hof, König's, Prinz Eugen, Weisses Ross. YH. — **Information** from the Municipal Tourist Office, Holzmarkt 11, which also arranges for guides and interpreters. — **Walks and Excursions:** to the hills near the town. North-west of the town, on the spurs of the Huy, lies the "chess village" of **Ströbeck** where chess is an obligatory subject in the school. To Thale and Wernigerode.

Blankenburg, 13,000 inhabitants, a summer resort and tourist headquarters. Open-air swimming pool. Two sanatoria. Centre for excursions. — **Communications:** R, M. Special tours by M. — **Places of interest:** Ducal Castle in which the Empress Maria Theresia of Austria spent part of her youth; the principal treasure in the castle chapel is an ivory crucifix by Michael Angelo; Town Hall (15th cent.); St. Bartholomew's Church;

panoramic views from the **Ziegenkopf** (1,388 feet) and the **Eichenberg** (1,354 feet); **Regenstein Castle**, hewn out of the rock at the summit of a massive sandstone cliff; the **Teufelsmauer**; the **Rübeland Stalactite Caves** (Hermann Cave and Baumann Cave). South of the Teufelsmauer lies **Cattenstedt**, a small summer resort. Near by are **Rübeland** (R station for the stalactite caves, and largest railway bridge in the Harz across the Kreuz Valley) and **Tanne** (1,640—1,970 feet) a climatic resort and winter sports centre, with a swimming pool. R. — **Hotels:** Bahnhof, Besthorn, Gebirgshotel, Heidelberg, Weisser Adler. YH. — **Information, guides and interpreters** from the municipal Tourist Office.

Quedlinburg, 28,000 inhabitants, One of the oldest towns in Germany, renowned for its floriculture, with the largest nursery gardens in Germany. — **Communications:** R, M. — **Places of interest:** many interesting medieval buildings. The Castle (local museum with prehistoric and other antiquities), where the Abbesses of Quedlinburg formerly resided; the

In der Sammlung
Deutsche Verkehrsbücher

herausgegeben von der Reichsbahnzentrale für den Deutschen Reiseverkehr, sind in den **Hauptsprachen** erschienen:

Deutsches Reisemerkbuch. — Berlin und Potsdam. — Ostpreußen. — Pommern und seine Ostseebäder. — Mecklenburg. — Nordwestdeutschland, die Hansestädte und Nordseebäder. — Westfalen. — Harz und Kyffhäuser. — Thüringen. — Kassel, Hessen und Weserbergland. — Der Rhein und seine Seitentäler. — Am Main und Rhein. — Die Pfalz. — Badnerland, Schwarzwald und Bodensee. — Württemberg, Schwarzwald, Neckar, Schwäbische Alb, Bodensee. — München und die Bayerischen Alpen. — Nürnberg und die nordbayerischen Städte. — Sachsen. — Schlesien, seine Gebirge, Städte und Bäder.

★

Neben den Deutschen Verkehrsbüchern gibt die Reichsbahnzentrale für den Deutschen Reiseverkehr reich illustrierte

Sonderschriften

heraus, von denen bisher in den **Hauptsprachen** vorliegen:

SOMMER IN DEUTSCHLAND. Alljährliche Zusammenstellung der wichtigsten Veranstaltungen.

WINTER IN DEUTSCHLAND, Führer durch die Wintersportstätten.

DEUTSCHE BÄDER UND KURORTE, Verzeichnis der wichtigsten Heilbäder.

DEUTSCHE HOTELS, Verzeichnis der führenden Hotels in den größeren Städten und Kurorten.

DEUTSCHLAND-KARTE, Faltblatt mit allgemeinen Informationen u. a.

DEUTSCHE TRACHTEN UND GESTALTEN.

DEUTSCHE KUNSTSCHÄTZE I (bis 1800).

DEUTSCHE KUNSTSCHÄTZE II (nach 1800).

REISE INS DEUTSCHE ROKOKO, ein Führer durch die schönsten Rokokostätten Deutschlands (nur in engl. Sprache).

DAS PERGAMON-MUSEUM.

MODERN STYLE, die neue Baukunst in Deutschland (nur in engl., franz., ital., span. und portug. Sprache).

GERMAN UNIVERSITIES, Faltblatt mit Verzeichnis der deutschen Hochschulen, Informationen über Studium u. a. (nur in engl., span., ital. und portug. Sprache).

GOLF IN DEUTSCHLAND.

TENNIS IN GERMANY (nur in engl., franz. und ital. Sprache).

IM FALTBOOT DURCH DEUTSCHLAND.

SPORTANGELN IN DEUTSCHLAND.

★

Die Schriften sind durch die Auskunftsbüros und Generalvertretungen der R. D. V. (siehe 2. Umschlagseite), sowie in jedem Reise- und Verkehrsbüro erhältlich.

DEUTSCHE VERKEHRSBÜCHER

HARZ UND KYFFHÄUSER





Der Brocken, die höchste Erhebung des Harzes

Bad Grund (297—390 m ü. d. M.), 2400 Einwohner. Luftkurort, Moor-, Sole- und Fichtennadelbad in sehr geschützter Lage. Pauschalkuren. Wandelhalle. Zwei Badehäuser. Inhalatorium.

Verkehr: Bahnstrecken Seesen—Gittelde—Grund und Goslar—Silbernaal—Grund—Clausthal. Kraftpost über Wildemann, Lautenthal nach Hahnenklee und weiter nach Goslar und Clausthal-Zellerfeld. Kraftpostsonderfahrten.

Sehenswürdigkeiten: Iberger Tropfsteinhöhle, Gletschertöpfe, Hübichenstein.

Unterkunft: Bahnhofshotel, Erholung zur Laubhütte, Glückauf, Kurhaus, Römers Hotel; 22 Familienpensionen u. zahlr. Sommerwohnungen. — Jugendherberge.

Sport: Schwimmbad, Luft- und Sonnenbad, Liegewiesen, Tennisplätze, Sportplatz.

Auskunft: Städt. Kur- und Badeverwaltung.

EINFALLSTORE ZUM NORD-HARZ

Braunschweig (71 m ü. d. M.), 156 000 Einwohner, ehemalige Hansestadt, Hauptstadt des Freistaates Braunschweig, wichtiges Handels- und Industriezentrum (Lastkraftwagen, Fahrräder, Klaviere, Konserven). Stadtteile völlig mittelalterlichen Charakters. Über 800 prächtige Bürgerhäuser der Gotik und Renaissance.

Verkehr: Eisenbahnknotenpunkt: Eisenbahnstrecken Berlin—Magdeburg—Hannover bzw. Soest—Köln, Leipzig—Magdeburg—Hannover; direkte Linien nach Bad Harzburg, Seesen (Harz), Löhne (Westfalen), Oebisfelde (Hauptstrecke Berlin—Stendal—Hannover), Uelzen, Celle u. a. Zahlreiche Kraftpostlinien. Elektr. Straßenbahn nach **Wolfenbüttel** (Lessingbibliothek).



Wintersport im Harz

Sehenswürdigkeiten: Residenzschloß mit Rietschels berühmter Quadriga (1860). Burg Dankwarderode mit **Burglöwen** (seit 1166 Stadtwahrzeichen), alte Wage (1534), Gewandhaus (1590) mit Gewandhauskeller, Gildehaus, das gotische Altstadt-Rathaus, herrliche alte Kirchen, der Dom (1173) mit Fürstengruft und den Grabmälern Heinrichs des Löwen und Ottos IV., Herzog Anton Ulrich-Museum (Gemäldesammlung niederländischer Meister, u. a. Rembrandt: Familienbildnis und Vermeer van Delft: Das Mädchen mit dem Weinglas), Gauß-Museum (Gauß, berühmter Mathematiker und Astronom, 1777—1855), Städt. Museum Salve Hospes (vorgesichtliche Sammlung; Möbel, Einrichtungsgegenstände und Bilder des 16. bis 19. Jahrhunderts) und andere Museen. **Technische Hochschule** (modernstes Hochspannungsinstitut; Flugwissenschaftliche Gruppe, Deutsche Verkehrsfliegerschule). — Theater, Konzerte. Langjähriger Wohnsitz (von 1870—1910) des Dichters Wilhelm Raabe (Raabe-Erinnerungen!).

Unterkunft: Hotel Deutsches Haus, Kaiserhof, Monopol, Parkhotel u. a. Berühmt wegen ihrer historischen Einrichtung ist die Hagenschenke. — Jugendherberge.

Auskunft: Verkehrsverein, Hinter Liebfrauen 1 (Vertretung des MER). Städt. Verkehrs- u. Presseamt, Rathaus.

Helmstedt (92 m ü. d. M.), 17 000 Einwohner, 1576—1809 Universität, das Juleum (deutsche Renaissance), an der u. a. der berühmte Arzt und Professor G. Ch. Beireis lehrte, mit dem Goethe in Beziehung stand; Stadtmauer (15. Jahrh.), gotische Stephanskirche (13. Jahrh.; 15. Jahrh. umgebaut); ehemalige Klosterkirche des Augustinerinnenstifts Marienberg (gegr. 1176) u. a. Auf dem St. Annenberg die Lübensteine (zwei Gräber der jüngeren Steinzeit).



Dom und Schloß Quedlinburg

zig — Dresden und der Halberstadt — Blankenburger Bahn. Elektrische Straßenbahn. Kraftpostlinien in die Umgebung. Flugplatz.

Sehenswürdigkeiten: Dom mit Domschatz (13.—15. Jahrhundert), Liebfrauenkirche (12. Jahrhundert), Rathaus mit Roland, Gleimhaus mit Sammlungen (der Dichter J. W. Ludwig Gleim war von 1747—1803 Domsekretär in Halberstadt), Städt. Museum mit Riesen der Vorzeit (Sauriern) und Brockensonderschau, Museum Heineanum, eine der größten Vogelsammlungen Deutschlands (13 700 Exemplare, einzigartige Kolibrissammlung). Hauptstelle für Heimatpflege und Naturdenkmalspflege. Malerische Straßenbilder, über 700 alte Fachwerkbauten, 9 alte Kirchen.

Unterkunft: Hotel Halberstädter Hof, Königs Hotel, Prinz Eugen, Weißes Roß u. a. — Jugendherberge.

Dolmetscher- und Führungsdienst: Das Städtische Verkehrsamt vermittelt Dolmetscher (Englisch, Französisch, Russisch, Polnisch). Honorar nach Übereinkunft.

Sport: Sommerbad mit Sprungturm und Sandstrand, Sport- und Tennisplätze.

Auskunft: Städt. Verkehrs- und Wirtschaftsamt, Holzmarkt 11, gegenüber dem Rathaus.

Spaziergänge und Ausflüge: Spiegels-, Klus- und Thekenberge unmittelbar an der Stadt; im Jagdschloß **Spiegelsberge** ein Riesenfaß, 5 m hoch, 9,5 m lang, Zwillingbruder des berühmten Heidelberger Fasses, von demselben Erbauer Michael Werner aus Landau; nordwestlich von Halberstadt, an den Ausläufern des Huy, das Schachdorf **Ströbeck** (Schach ist hier sogar Pflichtfach in der Schule); nach Thale, Wernigerode u. a.

Blankenburg i. Harz (254 m mittlere Höhe ü. d. M.), 12 900 Einwohner. Mineralschlammbad, Sommer- und Winterkurort. Freibad. Drei Sanatorien. Ausflugsgebiet.



Thale (Ostharz)

Verkehr: Eisenbahnen nach Halberstadt, Thale—Quedlinburg, Rübeland (Hochharz)—Tanne und Drei-Annenhohne (mit Anschluß an die Brockenbahn). Kraftpostlinien nach Wernigerode, Altenbrak — Treseburg — Stiege und Hexentanzplatz, nach Hasselfelde—Benneckenstein, Hohegeiß und nach der Burgruine Regenstein. Kraftpostsonderfahrten.

Sehenswürdigkeiten: Herzogliches Schloß, in dem Kaiserin Maria Theresia von Oesterreich einen Teil ihrer Jugend verlebte hat; die Schloßkirche bewahrt als besondere Kostbarkeit ein Elfenbeinkruzifix von Michelangelo; Rathaus (13. Jahrhundert), St. Bartholomäuskirche. Panorama vom Ziegenkopf (408 m) und Eichenberg (413 m), **Burg Regenstein** (alte, in den Felsen gehauene Trutzfeste), Teufelsmauer, **Rübeländer Tropfsteinhöhlen**. — Südlich der Teufelsmauer liegt die kleine Sommerfrische **Cattenstedt**.

Unterkunft: Bahnhofshotel, Bestehorn, Gebirgshotel, Heidelberg, Weißer Adler u. a. — Jugendherbergen.

Dolmetscher- und Führungsdienst: Die Kurverwaltung vermittelt Dolmetscher (Englisch, Französisch). Honorar nach Übereinkunft.

Auskunft: Kurverwaltung A.-G. (Vertretung des MER und Mitropa).

Rübeland (392 m ü. d. M.), 1130 Einwohner. Bekannt durch die Rübeländer Tropfsteinhöhlen (Hermanns- und Baumannshöhle). Sommerfrische.

Verkehr: Bahnlinie Halberstadt — Blankenburg — (größte Eisenbahnbrücke des Harzes über das Kreuztal) — Tanne. Autobuslinie Wernigerode — Treseburg.

Auskunft: Höhlenverwaltung.

Tanne (470—510 m ü. d. M.), 1000 Einwohner. Sommerfrische mit Schwimmbad. Wintersport. End-

Sehenswürdigkeiten: Schloß (16. Jahrh.) mit naturkundlichem und Altertumsmuseum. Trinitatiskirche (17. Jahrh.) mit fürstlichem Mausoleum. Siedelhof (Wohnsitz des Komponisten Brahms). Lohplatz. In der Nähe der **Possen** (450 m, Jagdschloß, Aussicht).
Unterkunft: Hotel Erbprinz, Münch, zur Tanne u. a. — Jugendherberge.

Sport: Städt. Bergbad „Sonnenblick“ am Apfelweg. 6 Tennisplätze, mehrere Sportplätze.

Auskunft: Städt. Kurverwaltung.

★

Ausführliche Angaben über das gesamte Harzgebiet enthalten die Werbeshriften des Harzer Verkehrs-Verbandes, Sitz Wernigerode, Postschloß 84.

Elaufer Harzführer mit 50 Karten und 150 Bildern, 25. Auflage, Preis Mk. 1.50; Weiser (Winter) Harzführer mit 45 Bildern und Schneegerätker, 7. Auflage, Preis Mk. 0.90; Kellekarte (Vogelanschauung in Vierfarbendruck) auf Karton, in Rolle Mk. 1.35, Taschenformat Preis Mk. 0.50; „Harz und Kyffhäuser“ kostenfrei; „Winterzauber im Harz“, kostenfrei; „Auf in den Harz“ (Hotelführer) kostenfrei.

Die Schriften sind durch alle Buchhandlungen, Verkehrs-büros und die Verbands-Geschäftsstelle in Wernigerode, Postschloß Magdeburg 10209, zu beziehen.

★

Literatur über Deutschland

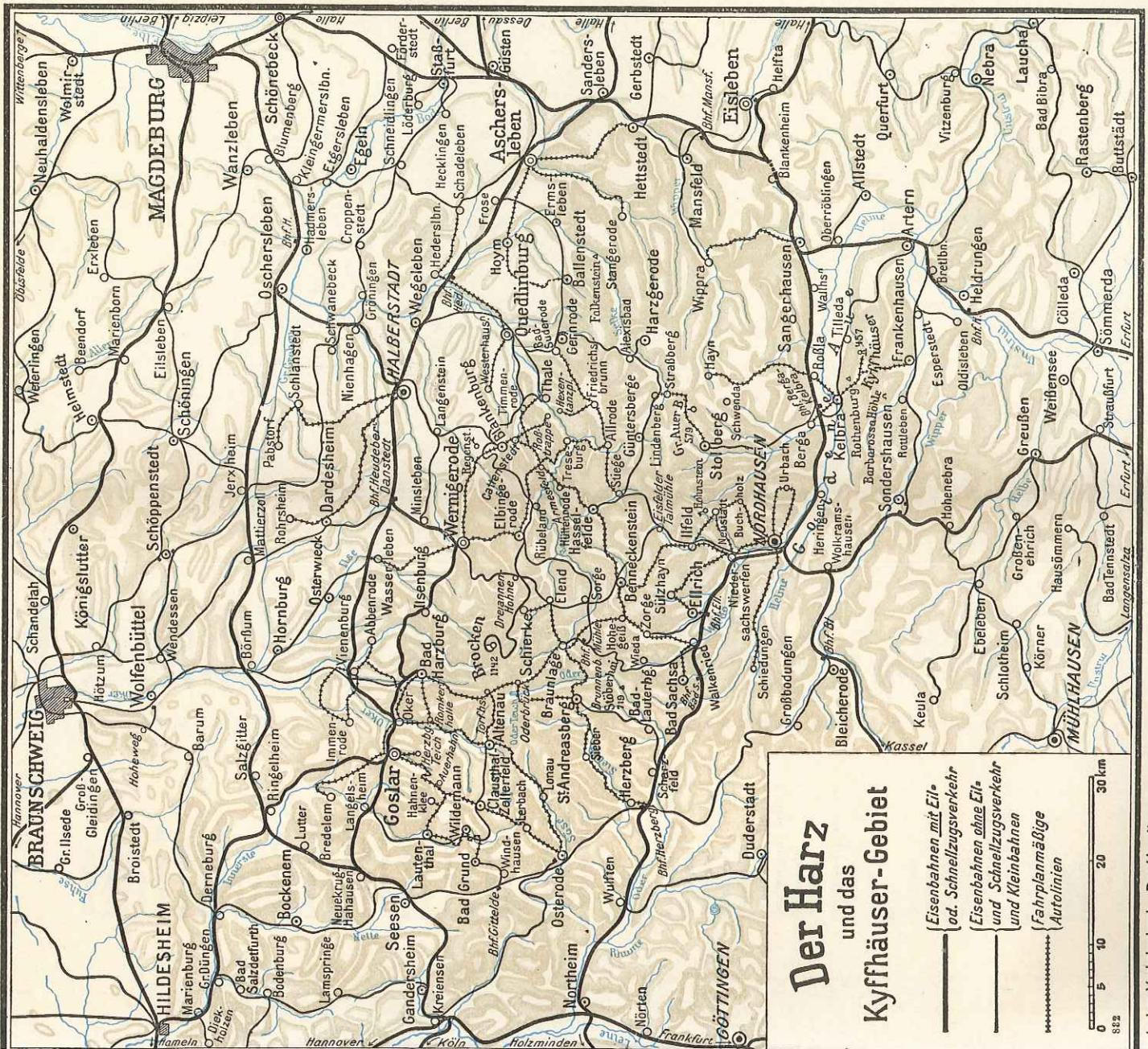
Eine reiche deutsche Literatur liegt vor, sie erschließt den Sinn alter Volksbräuche, deutet die Geschichte der Deutschen und zengt von ihrem Denken ihrem unermüdlichen Suchen nach neuen Formen und neuer Sinngebung; auch in den Werken der Musik, Malerei und Plastik wird deutsche Eigenart eindrucksvoll übermittelt. Früher, Noten und Kunstreproduktionen überall zu haben, sind darum die besten Anzeichen der Reizenden vor Überverteilung. In allen Orten (und auf den größeren Bahnhöfen) laden Buch-, Musikalien- und Kunsthandlungen zu zwangloser Besichtigung ein. Der Buchhändler ist durch seinen vielseitigen Beruf mit den Einrichtungen seiner engeren und weitem Heimat meistens aufs beste vertraut, an ihn wende man sich wegen Beschaffung von Büchern, Reiseleitern, Reisebeschreibungen, Heimatliteratur usw. um Rat und Auskunft. Auch der Börsenverein der Deutschen Buchhändler und die Deutsche Bucherei zu Leipzig (Auskunftsstelle) beantworten gern schriftliche Anfragen.

★

Die Aufnahmen

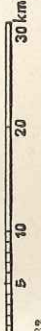
des Deutschen Verkehrsbuches „Der Harz“ stammen von folgenden Photographen:

Seite: 2 F. Schurig, Bad Harzburg; S. 3 Brauckmann, Hahnenklee (Mit Genehmigung des Harzer Verkehrsverbandes, Wernigerode); S. 4 H. Bode, Braumlage (Mit Genehmigung des Harzer Verkehrsverbandes, Wernigerode); 27; S. 5 Staatliche Bildstelle, Berlin (Mit Genehmigung des Verkehrs- und Presseamt der Stadt Braunschweig, 15; S. 7 Dr. P. Wolff, Frankfurt a. M.; S. 8 Verlag B. Schade, Brocken (Mit Genehmigung des Harzer Verkehrsverbandes, Wernigerode); S. 9, 14, Dr. Dehner, Wernigerode; S. 10, 17, 24 Junkers Luftbild (Mit Genehmigung des Harzer Verkehrsverbandes, Wernigerode); S. 11 H. Rudolph, Braumlage (Mit Genehmigung des Harzer Verkehrsverbandes, Wernigerode); S. 12 Fr. Schmidt, Wernigerode (Mit Genehmigung des Harzer Verkehrsverbandes, Wernigerode); S. 16 O. Ayrass, Dresden; S. 18, 21 E. M. Schumacher, Berlin; S. 19 E. Kliche, Quedlinburg; S. 22 Mittag, Gernrode (Mit Genehmigung des Harzer Verkehrsverbandes, Wernigerode); S. 23 G. B. Hof, Ballenstedt (Mit Genehmigung des Harzer Verkehrsverbandes, Wernigerode); S. 25 C. Schiewek, Nordhausen; S. 28 M. Löhlich, Leipzig; S. 29 W. Miesler, Lippstadt.
 Das Umschlagbild stellt dar das Knochenbauer Amtshaus in Hildesheim, Entwurf von W. Böhle.



Der Harz und das Kyffhäuser-Gebiet

- (Eisenbahnen mit Eile od. Schnellzugsverkehr)
- (Eisenbahnen ohne Eile und Schnellzugsverkehr)
- (Kleinbahnen)
- (Fahrplanmäßige Autolinen)



In the series
GERMAN GUIDE-BOOKS
(DEUTSCHE VERKEHRSBÜCHER)

published by the Reichsbahnzentrale für den Deutschen Reiseverkehr, Berlin, editions of the following booklets have been issued in **English**

Travel in Germany — Berlin, Potsdam and the Mark of Brandenburg — East Prussia — Pomerania, Mecklenburg and their Baltic Sea Bathing Resorts — North-West Germany, the Hanseatic Cities, and the North Sea Bathing Resorts — Westphalia, Hesse, and the Weser Hills Country — The Harz and Thuringia — The Rhine and its Basin — The Black Forest and the Lake of Constance (Baden and Württemberg) — Munich and the Bavarian Alps — Nuremberg and Franconia — Saxony — Silesia

In addition to the series "German Guide-Books," the Reichsbahnzentrale für den Deutschen Reiseverkehr, Berlin, publishes a number of richly illustrated

SPECIAL HANDBOOKS

The following have already appeared in **English**

MAP OF GERMANY. This folder also contains information of general interest concerning communications, passport regulations, &c. Editions in all languages.

ANNUAL PROGRAMME. Annual list of the most important Fairs, Exhibitions, Festival Plays, Sporting Fixtures, &c.

GERMANY. A CENTURY OF GERMAN RAILWAYS

HOTELS RECOMMENDED IN GERMANY. Containing information regarding the larger hotels in Germany.

GERMANY, THE LAND OF HEALING SPAS.

GERMAN SPAS AND WATERING PLACES. Containing information regarding the more important German spas.

GERMANY, THE LAND OF MUSIC.

SPORT IN GERMANY.

WINTER IN GERMANY. Giving a list of the most important winter resorts, with several maps and numerous illustrations.

GERMANY, IVth OLYMPIC WINTER GAMES, 1936. Garmisch-Partenkirchen (from 6th to 16th February).

GERMANY, XIth OLYMPIC GAMES 1936. Berlin (from 1st to 16th August).

BOATING IN GERMANY

HIKING IN GERMANY.

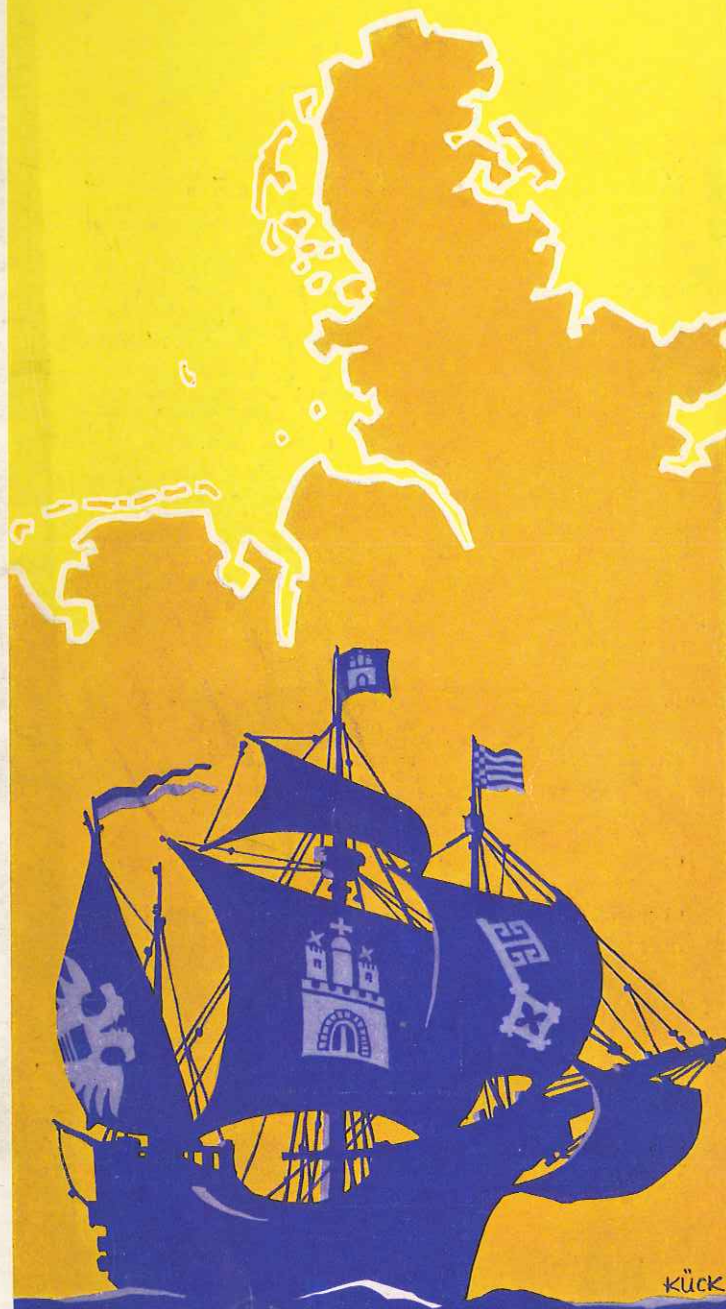
DRIVING YOUR OWN CAR IN GERMANY.

English editions of all these handbooks may be had.

The above publications can be obtained from the Inquiry Offices and General Agencies of the Reichsbahnzentrale für den Deutschen Reiseverkehr (see inside of front page of cover) and from all Travel and Tourist Agencies.

e 128626

GERMANY



North-West Germany
The Hanseatic Cities
and the North Sea Bathing Resorts

e.



Heligoland. The bathing dune

docks on the Jadebusen, the Kaiser Wilhelm Bridge, and the Naval Shipbuilding Yard which employs several thousand persons. Aerodrome and sea-plane harbour. Naval station.

Communications: by land: by rail via Bremen and Oldenburg; by sea: from Bremerhaven. Mail motor coach and air services.

Hotels: Bahnhof, Dommeyer, Heine's, Loheyde, Hof von Oldenburg, Strandhäuser. Youth hostel.

Rüstringen, 56,000 inhabitants, in Oldenburg, on the Jadebusen at the end of the canal from the river Ems, comprises the western and northern parts of Wilhelmshaven, and its history is identical with that of the latter port. New **Town Hall** (1929).

Hotels: Braunschweiger Hof, Goering's, Grage's, &c. Youth hostel.

Exactly where the **Elbe**, 12 miles wide at this point, flows into the North Sea, lies Hamburg's advance port and pilot station

Cuxhaven, 28,000 inhab., a North Sea bathing resort (all the year round). Large fish market.

Communications: by rail from Hamburg or Bremerhaven. Steamer connections with Hamburg and the North Sea resorts. Aerodrome.

Hotels: Cuxhavener Hof, Dölle's, Heitmann's, Hohenzollern Hof, Schuldt's, Stadt-Kaffee, &c.

One of the principal places of interest for all visitors is the island of

Heligoland, a North Sea bathing resort with 2,500 inhabitants, far out in the North Sea beyond the estuary of the Elbe. Heligoland is an almost triangular rocky island about one mile long and 660 yards broad, over 30 miles from the mainland, its rocky coast rising

precipitously from the sea to a height of from 100 to 200 feet. It consists of two natural divisions, the **Lower Island** and **Upper Island** (200 feet, passenger lift). From 1807 to 1890 it was a British possession, and was then exchanged by England for Zanzibar.

Communications: by steamer from Hamburg and Cuxhaven, Bremerhaven, &c.

Hotels: (on the Lower Island) Hansahof, Kurhaus, Märkischer Hof, Viktoria and others; (on the Upper Island) Haus Felseneck, Hamburger Hof, Stadt Wiesbaden, etc. Youth hostel.

Places of interest: very fine **Marine Aquarium** and **North Sea Museum**. **State Institute of Biology**, one of the largest institutions of its kind in the world. Lighthouse (268 feet above the sea). The house where the poet Hoffmann von Fallersleben composed the **German national anthem** "Deutschland über Alles" in 1841. Interesting old church with tablet (in English) recording the rebuilding of the tower in 1885. A trip should be made round the island. Ten minutes distant from Heligoland by motor-boat is the little sandy **bathing dune** with a cemetery for shipwrecked mariners. Establishment for warm baths on Heligoland.

On the mainland, at the point of the Norderdithmarschen headland, lies

Büsum, 2,500 inhabitants. Extensive grass-grown beach. North Sea Aquarium (with a Zoological Station). Considerable shrimp fishing.

Communications: by rail from Hamburg via Heide. Motor coach from Heide.

Hotels: Stadt Hamburg, Holsteinisches Haus, Reichshof, Schloss am Meer, Seeblick, Seegarten, Studt's Strand Hotel and others. Youth hostel.

Sanct Peter Ording, 1,500 inhab., a North Sea bathing resort on the west coast of the Eiderstedt peninsula. The broad beach is free from stones and connected by a bridge, 1,100 yards long, with the sandbank farther out.

Communications: by rail from Hamburg, via Husum and Tönning to Garding.

Hotels: Germania, Stadt Hamburg, Kurhaus, St. Peter, Strand, Utholm, Wald. and others. Youth hostel.



Running on the grass-grown beach at Büsum

Dans la collection des
Deutsche Verkehrsbücher

(Guides du touriste en Allemagne)

édités par la *Reichsbahnzentrale für den Deutschen*

Reiseverkehr ont paru en français :

VADE MECUM DU VOYAGEUR EN ALLEMAGNE
BERLIN ET POTSDAM
L'ALLEMAGNE DU NORD-OUEST
LE RHIN ET SES AFFLUENTS
LE PALATINAT
LE PAYS DE BADE, LA FORÊT-NOIRE ET LE
LAC DE CONSTANCE
LE WURTEMBERG, LA FORÊT-NOIRE. LE
NECKAR, LE JURA SOUABE, LE LAC DE
CONSTANCE
MUNICH ET LES ALPES BAVAROISES
NUREMBERG ET LA FRANCONIE
LA SAXE

★

Outre les *Guides du touriste en Allemagne*, la *Reichsbahn-*
zentrale für den Deutschen Reiseverkehr édite, ornés
d'illustrations, des

Ouvrages spéciaux

Ont paru jusqu'ici en français :

CARTE D'ALLEMAGNE
STATIONS BALNÉAIRES ET CLIMATIQUES DE
L'ALLEMAGNE
L'ALLEMAGNE, SES RICHESSES, CURATIVES
HÔTELS ALLEMANDS
LES SPORTS EN ALLEMAGNE
L'HIVER EN ALLEMAGNE
LES IV^{es} JEUX OLYMPIQUES D'HIVER
(Garmisch-Partenkirchen, 6—16 Février 1936)
LE TENNIS EN ALLEMAGNE
JEUNESSE, EXCURSIONNEZ EN ALLEMAGNE!

★

Demander renseignements et brochures de propa-
gande aux agences de voyage et au Bureau des Ren-
seignements Touristiques des Chemins de fer Allemands,
38, Avenue de l'Opéra, Paris 2^e, qui, pour autant que la
réserve n'en soit point épuisée, se feront un plaisir de
vous adresser les ouvrages ci-dessus indiqués.



Région du Nord-Ouest

les villes hanséatiques, les stations de la
mer du Nord et la lande de Lunebourg

Société d'art et d'antiquités nationales (300 peintures, pour la plupart de l'école néerlandaise, nombreuses antiquités frisonnes etc. manuscrits); l'église paroissiale (de style gothique, en briques, construite en 1548), dans laquelle se trouvent les tombeaux des princes. Visiter la vieille ville.

Aurich, 7.000 habitants, située sur le canal reliant l'Ems au canal de Jade, chef-lieu de la Frise orientale, très renommée pour ses marchés de chevaux.

Moyens de transport: chemin de fer d'Emden à Abelitz.

Hôtels: *Deutsches Haus, Piqueurhof*. Auberge pour la Jeunesse.

Curiosités: le château (restauré en 1852). le «building» de «l'Ostpreussische Landschaft» (construit en 1897-1900), contenant d'intéressants portraits de souverains de la Frise orientale depuis 1441). Non loin de là, l'«Upstalboom», lieu de réunion des Frisons.

Baltrum, 5 km. de long, 1 km. de large, station balnéaire sur la plus petite des îles de Frise orientale.

Moyens de transport: par vapeur de Norddeich, Nessmersiel (omnibus postal de Dornum) ou de Bremerhaven. Service d'autobus postaux.

Hôtels: *Kuper, Zur Post*.

Langeoog, localité balnéaire de la Mer du Nord, 14 km. de long, 1 à 2 1/2 km. de large; la plus importante station ornithologique de la côte septentrionale allemande, placée sous la protection nationale.

Moyens de transport: par vapeur de Bensersiel, Norddeich ou Bremerhaven. Service aéronautique.

Hôtels: *Ahrenholtz, Kurhotel Falke, Germania, Hospice du couvent de Loccum* (évangélique), *Meinen* et autres.

Esens, 3.000 habitants, était, antérieurement, la résidence des princes de la Frise orientale. Eglise St-Magne, contenant le sarcophage gothique du chevalier Sibet Attena, mort en 1473.

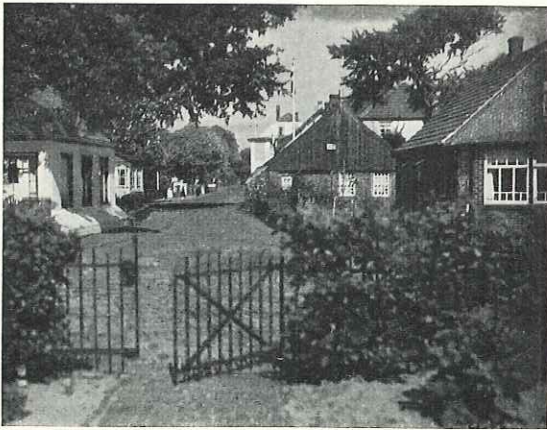
Moyens de transport: par chemin de fer de Brême ou d'Emden.

Hôtels: *Benserhof* (Bensersiel), *Deutsches Haus, Hof von Harlingerland* (Bensersiel), *Hanover, Zur alten Residenz, Wieting's*, Auberge pour la Jeunesse.

Spiekeroog, sur la Mer du Nord; l'île a une longueur de 4 km. et une largeur de 2 km.

Moyens de transport: par vapeur de Harle (en été), Neuharlingersiel (autobus d'Esens) ou de Bremerhaven.

Hôtels: *Gunsel, Inselfriede, Zur Linde*.



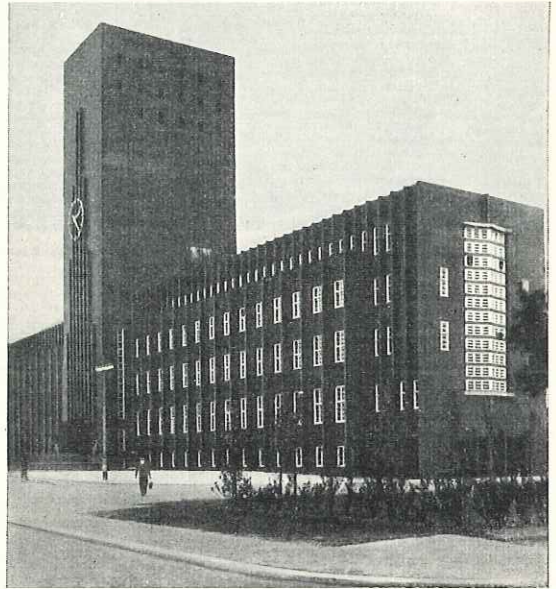
Rue sur l'île de Spiekeroog

Wangerooge, la plus à l'Ouest des îles frisonnes, 10 km. de long, 1 1/2 km. de large. Aérodrome.

Moyens de transport: par vapeur de Carolinensiel ou de Bremerhaven. Service aéronautique.

Hôtels: *Bahnhof, Hotel-Pension Charlotte, Fresena, Gerken, Germania, Hanken, Kaiserhof, Kurhaus Hotel, Monopol*. Auberge pour la Jeunesse.

Sur la terre ferme se trouvent les stations balnéaires de Wilhelmshaven et de Rustringen qui se rejoignent en face du golfe de Jade.



Wilhelmshaven-Rustringen, le nouveau Rathaus

Wilhelmshaven, 28.000 habitants, est issue d'un port de guerre créé sur la mer du Nord il y a environ 75 ans. Depuis la Grande Guerre, la localité s'est développée en une station balnéaire florissante avec vastes installations thérapeutiques (bains de boue). A visiter: les docks du Golfe de Jade, le pont. Kaiser-Wilhelm et les chantiers d'armement maritime où sont occupés plusieurs milliers d'ouvriers. Aérodrome et port d'hydroplanes. Station navale.

Moyens de transport: par la voie terrestre: lignes ferroviaires de Brême et d'Oldenbourg; par la voie maritime: Bremerhaven. Autobus postaux et service aéronautique.

Hôtels: *Bahnhof, Dommeyer, Heines, Loheyde, Hof von Oldenburg, Strandhäuser*. Auberge pour la Jeunesse.

Rustringen, 56.000 habitants, ville oldenbourgeoise, sise sur le Golfe de Jade à l'embouchure du canal reliant l'Ems à la mer, comprend les parties occidentales et septentrionales de Wilhelmshaven et son histoire s'identifie avec celle de cette ville. Nouvel hôtel de ville (1929).

Hôtels: *Braunschweiger Hof, Goering, Grage*, etc. Auberge pour la Jeunesse.

Dans le voisinage immédiat de l'embouchure de l'Elbe, qui a ici une largeur de 15 km., est situé l'avant-port et station de pilotage d'Hambourg:

In der Sammlung
Deutsche Verkehrsbücher

herausgegeben von der Reichsbahnzentrale für den Deutschen Reiseverkehr, Berlin, sind in den **Hauptsprachen** erschienen:

Deutsches Reisemerkbuch — Berlin und Potsdam — Mark Brandenburg und mittlere Ostmark — Ostpreußen — Pommern, Mecklenburg und ihre Ostseebäder — Nordwestdeutschland, die Hansestädte und Nordseebäder — Westfalen — Harz und Kyffhäuser — Thüringen — Kassel, Hessen, Weserbergland — Der Rhein und seine Seitentäler — Die Pfalz — Badnerland, Schwarzwald und Bodensee — Württemberg, Schwarzwald, Neckar, Schwäbische Alb, Bodensee — München und die Bayerischen Alpen — Nürnberg und Franken, Bayerische Ostmark — Sachsen — Schlesien, seine Gebirge, Städte und Bäder

★

Neben den Deutschen Verkehrsbüchern gibt die Reichsbahnzentrale für den Deutschen Reiseverkehr, Berlin, reich illustrierte

Sonderschriften

heraus, von denen in den **Hauptsprachen** zur Zeit vorliegen:

- DEUTSCHLANDKARTE. Faltblatt mit allgemeinen Informationen u. a.
- JAHRESPROGRAMM. Alljährliche Zusammenstellung der wichtigsten Veranstaltungen in Deutschland.
- DEUTSCHER HOTELFÜHRER. Verzeichnis der Unterkunftsstätten in Deutschland.
- DEUTSCHLAND, DAS HEILENDE LAND.
- DEUTSCHE BÄDER UND KURORTE. Verzeichnis der wichtigsten Heilbäder.
- DEUTSCHE HOCHSCHULEN. Faltblatt mit Verzeichnis deutscher Hochschulen, Angaben über Studium u. a.
- SPORT IN DEUTSCHLAND.
- WINTER IN DEUTSCHLAND.
- DEUTSCHLAND, IV. OLYMPISCHE WINTERSPIELE 1936, 6.—16. Februar, Garmisch-Partenkirchen.
- DEUTSCHLAND, XI. OLYMPISCHE SPIELE 1936, 1.—16. August, Berlin.
- SPORTANGELN IN DEUTSCHLAND.
- JUGEND WANDERT IN DEUTSCHLAND.
- DRIVING YOUR OWN CAR IN GERMANY (nur in englischer Sprache).
- GERMANY, TYPES AND COSTUMES (nur in englischer Sprache).

★

Die Schriften sind, soweit vorrätig, durch die Auskunftsbüros und Generalvertretungen der R. D. V. (siehe 2. Umschlagseite), sowie in jedem Reise- und Verkehrsbüro erhältlich.

83510 d.

Deutsche Verkehrsbücher



Nordwestdeutschland
Die Hansestädte und Nordseebäder

Unter Mitwirkung des Landesverkehrsverbandes Unterweser und Jadegebiet, Bremen, des Landesverkehrsverbandes Nordmark, Hamburg, des Landesverkehrsverbandes Ostfriesland, Emden, und des Landesverkehrsverbandes Niedersachsen, Hannover

herausgegeben von der
Reichsbahnzentrale
für den Deutschen Reiseverkehr
Berlin W 35, Potsdamer Privatstr. 121 B



Anslandsvertretungen:

EUROPA

- BULGARIEN:.....ul. Stefan Karadjia 7, Sofia
- DÄNEMARK:.....Vesterbrogade 22, København
- FINNLAND:.....Bulevarden 13, Helsinki-Helsingfors
- FRANKREICH:.....Bureau des Renseignements Touristiques des Chemins de fer Allemands, 38, Avenue de l'Opéra, Paris IIe und (Hotel de Paris) Monte-Carlo
- GROSSBRITANNIEN:.....German Railways Information Bureau, 19 Regent Street, London S. W. 1
- ITALIEN:.....Ufficio Germanico d'Informazioni Turistiche, Piazza di Spagna 78, Roma und Via Caffaro 10-1, Genova und Viale Umbria 72, Milano
- JUGOSLAWIEN:.....Deutsches Verkehrs Büro, Knezev Spomenik 5, Beograd
- LETTLAND:.....Vacijs Dzelzeļu turisma centrātes pārstāvniecība Latvijā, Liela piļsiela 21, Bīzās nama, Riga
- NIEDERLANDE:.....Duitsch Verkeersbureau, Kalverstraat 114, Amsterdam C
- ÖSTERREICH:.....Schwarzenbergplatz 6, Wien III
- RUMÄNIEN:.....Oficiul de Turism al Căilor Ferate Germanepentru România, Casa postală 594, București
- SCHWEDEN:.....Tyska Turistbyrån, Birger Jarls gatan 23, Stockholm
- SCHWEIZ:.....Bahnhofstrasse 70, Zürich
- SPANIEN:.....Ferrocarriles Alemanas, Oficina de Información Turística, Alcalá 42, Madrid
- TSCHECHOSLOWAKEI:.....Lützowova 40, Praga II
- UNGARN:.....Nádor-utca 18, Budapest V

AMERIKA

- ARGENTINIEN:.....Ferrocarriles Alemanas, Oficina de Información, A. M. Delfino & Cia. S. A., Calle Florida 439, Buenos-Aires
- BRASILIEN:.....Estradas de Ferro Alemãs, Departamento de Turismo, Avenida Rio Branco 60-77, Rio de Janeiro und Rua São Bento, 64, São Paulo
- CHILE:.....Ferrocarriles Alemanas, Sección Turismo, Oficina de Informaciones, Calle Moneda 1054, Santiago de Chile
- KUBA:.....Ferrocarriles Alemanas, Oficina de Información, Obispo 28, Habana
- PERU:.....Ostern & Co. S. A., Lima
- VEREINIGTE STAATEN VON AMERIKA (USA):.....German Tourist Information Office, 665 Fifth Avenue, New York City und 333 North Michigan Avenue, Chicago

ASIEN

- JAPAN:.....Kitanocho 2-chome, 15 no 2, Kobe
- NIEDERLÄNDISCH-INDIEN:.....Laan Holle No. 10, Batavia-Centrum

AFRIKA

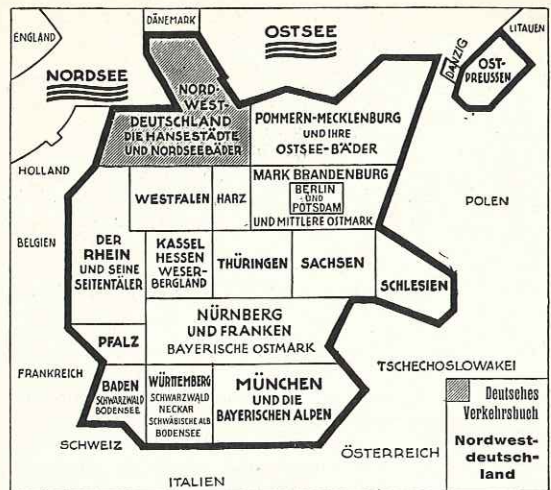
- ÄGYPTEN:.....Road 6, Meadi-Cairo

★

Das Umschlagbild ist ein Entwurf des Kunstmalers Kurt G. E. Siebert

10. Auflage

Printed in Germany



NORDWESTDEUTSCHLAND, DIE HANSESTÄDTE UND NORDSEE-BÄDER

Als „Nordwestdeutschland“ sind in diesem Verkehrsbuch die Länder westlich, östlich und nördlich der **Unterelbe** zusammengefaßt, also die Gebiete der drei großen Hansestädte Hamburg, Bremen und Lübeck, die gesamte Nordseeküste (Borkum—Helgoland—Sylt), die Provinz Schleswig-Holstein, der Freistaat Oldenburg und das übrige Hinterland der Nordseeküste vom Emsland an der holländischen Grenze im Westen bis zur Lüneburger Heide und zur Elbe im Osten (demnach der größte Teil der Provinz Hannover*).

Typischstes Merkmal dieser Landschaft ist ihre Bodengestaltung: Weites Flachland mit sandigen Geest-, fruchtbaren Marschflächen und spärlichen Hügelketten (Norddeutsche Tiefebene); unweit der Meeresküsten ein Kranz alter hochberühmter Städte, wie überhaupt die lebenspendende See mit ihren eigenen Wirtschafts- und Lebensformen dem ganzen Landstrich ihr Gepräge gibt. So bestimmen Seefahrt und Seehandel größtenteils die Wirtschaft dieses Gebietes. Etwas von diesem „Hauch der Ferne“, von der Romantik der Schifffahrt, spürt wohl jeder Reisende, den sein Weg in diesen Landstrich führt. Daneben besteht eine entwickelte Landwirtschaft, besonders Viehzucht. Die Rindvieh-, Pferde- und Schafzucht der Nordseemarschen, besonders die Ostfrieslands, ist berühmt; bedeutenden Umfang hat der Ackerbau besonders in der Nordmark. Einen wichtigen Erwerbszweig bildet ferner die Hochsee- und Heringsfischerei; auch die Seebäder haben als wirtschaftlicher Faktor große Bedeutung.

*) Die angrenzenden Länder: Mecklenburg im Osten, die Provinz Brandenburg und der Harz im Südosten, das Weserbergland im Süden, Westfalen und die Rheinprovinz im Südwesten sind in den Einzelheften der Sammlung „Deutsche Verkehrsbücher“, herausgegeben von der Reichsbahnzentrale für den Deutschen Reiseverkehr, Berlin, besonders behandelt.

Ortsverzeichnis

Seite	Seite	Seite
Ahrensburg 14	Hannover 48	Papenburg 36
Albersdorf 62	Hansestädte, die 2	Parnaß, der 60
Alte Land, das .. 42	Harburg-	Pellworm (Hallig) 54
Altona 13	Wilhelmsburg. 42	Plön 60
Altona-Stellingen 14	Has-lünne 36	Plöner See,
Amrum, Insel... 31	Heide 30	Großer 60
Artland, das 36	Heikendorf 58	„ „ Kleiner 60
Aumühle-	Heiligenhafen... 62	Preetz 59
Billenkamp ... 15	Helgoland, Insel 28	Quakenbrück ... 36
Aurich 24	Hermannsburg.. 44	Ratzeburg 65
Baltrum 24	Herrenhausen,	Reinbek 16
Benth-im 35	Schloß 50	Reinfeld 64
Bergedorf 15	Hildesheim 51	Rendsburg 59
Bevensen 46	Hindenburg-	Rünstringen..... 26
Bispingen 46	damm, der.... 32	Sanct Peter-
Blankenese	Hitzacker 47	Ording 30
(siehe Altona)	Holsteinische	Saupark (Springe) 50
Bleckede 47	Schweiz, die .. 60	Scharbeutz 63
Blumenthal 40	Holtenua 59	Schlei, die 56
Borkum 20	Hude 40	Schleswig..... 56
Braderup 34	Husum 58	Schleswig-Hol-
Bad Bramstedt .. 62	Itzehoe 52	stein, Provinz. 52
Bremen 2	Jever 26	Schneverdingen 46
Bremerhaven ... 7	Juist 21	Bad Schwartau .. 64
Wesermünde... 7	Kaiser-Wilhelm-	Bad Segeberg... 62
Bremervörde... 41	Kanal, der 59	Sieben Stein-
Brunsbüttel-	Kampen 34	häuser, die ... 45
Brunsbüttelkoog 53	Keitum 34	Sögel 36
Büsum 30	Kellenhusen ... 63	Soltau 45
Celle 43	Kellersee, der.. 61	Spiekeroog..... 25
Clemenswerth,	Kiel 57	Stade 41
Schloß 36	Kl. Timmendorf. 63	Steinfeld 39
Cuxhaven 27	Bad Laboe 58	Steinhuder Meer 60
Dahme 62	Langeoog 24	Süddoldenburg, in
Damme 39	Lauenburg..... 65	Sylt, Insel 32
Dannenberg ... 46	Leer 24	Timmendorfer
Delmenhorst ... 39	Linden 50	Strand 63
Deister, der ... 50	Lingen 35	Tönning 31
Dieksee, der ... 61	Lohne 39	Travemünde ... 19
Dinklage 39	Lübeck 16	Uelzen 46
Dorfmark 45	Lüneburg 46	Uklessee, der... 61
Duhnen 28	Lüneburger	Untereibe, die .. 1
Dümmer, der ... 39	Helde, die 43	Upstalboom, der 24
Eckernförde-	Lütjenburg 59	Varel 38
Borby 57	Malente-	Vechta 39
Elbe, die 27	Gremsmühlen. 61	Vevesack 6
Elmshorn 14	Marienburg,	Verden 48
Emden 22	Schloß 51	Vierlande, die .. 15
Emsland, das .. 35	Meisdorf 30	Visselhövede... 48
Esens 24	Meppen 35	Volksdorf 14
Eutin 61	Möln 65	Walsrode 45
Eutiner See,	Müden 44	Wangerooge ... 25
Großer 61	Neuenkirchen .. 39	Wardböhmen ... 45
Eutiner See,	Neumünster ... 62	Wehlburg, die... 37
Kleiner 61	Nienburg 48	Wenningstedt... 34
Falkenstein ... 58	Niendorf 63	Wentorf 16
Fallingbostel .. 45	Norddorf 31	Wesermünde... 7
Farmsen 14	Norden 23	Wesselburen ... 30
Fehmarn, Insel. 62	Norderney 21	Westerland auf
Flensburg 54	Nordfriesischen	Sylt 32
Föhr, Insel 31	Inseln, die ... 31	Wilhelmshaven . 26
Friedrichsruh .. 15	Nordhorn 35	Wilhelmstein,
Friedrichstadt .. 54	Nordseeküste,	Insel 51
Garding 31	die deut-che.. 20	Wilseder Berg,
Glücksburg 55	Nordstrand	der 46
Glückstadt 52	(Hallig) 54	Winsen a. d. Luhe 47
Göhde 47	Oldenburg 38	Wittdün 31
Gottorf, Schloß .. 57	Oldenburg, die.. 56	Wittmund 27
Grömitz 63	Oldenburgische	Wohldorf 14
Groß-Hansdorf.. 14	Schweiz, die .. 39	Wohltorf 16
Haffkrug 63	Bad Oldesloe ... 64	Worpswede ... 6, 40
Halligen, die .. 31, 32	Ostfriesischen	Wyk auf Föhr .. 31
Hamburg 8	Inseln, die 20	Bad Zwischen-
		ahn 38

33510d

*

IV.
 Olympische
 Winterspiele
 Garmisch-Partenkirchen
 Februar
 1936

DEUTSCHLAND



MÜNCHEN
und die
Bayerischen Alpen

60

Kaiser Karl V., in dessen Reich „die Sonne nicht unterging“, hielten hier ihre Reichstage ab, die Geschlechter der **Fugger** und **Welser** spannten von hier aus die Fäden zu ihren weltumfassenden Unternehmungen. Die Zeugen jener Vergangenheit hat sich Augsburg bis auf den heutigen Tag fast unverändert erhalten. Die ganze Altstadt ist erfüllt von großartigen Baudenkmalern der Spätgotik, vor allem aber der **Renaissance**. Ein Bild alter Stadtbaukunst bietet die Anlage des mittelalterlichen Augsburg; besonders aber die **Maximilianstraße**, die als die schönste Renaissancestraße Deutschlands gilt, ist heute wie ehedem Brennpunkt des städtischen Lebens.

Auch das neue Augsburg hat die Überlieferung der Vorväter hochgehalten: immer noch ist seine Textilindustrie führend in Deutschland; Augsburgs Maschinenfabriken (MAN) und Flugzeugwerke (BFW) genießen Weltruf. Die Freilichtbühne vor dem Roten Tor ist unter die ersten deutschen Freilichtbühnen zu rechnen.



Augsburg, Rathaus und Perlachurm

Verkehr: Knotenpunkt der internationalen Eisenbahnverbindungen Berlin—Nürnberg—München, Berlin—Lindau, Berlin—Garmisch-Partenkirchen, Wien—München—Ulm—Stuttgart—Frankfurt a. M., München—Würzburg—Köln. Nebenbahnen nach Ingolstadt, Welden, Schongau u. a. — Vorortzüge. Zahlreiche Kraftpost- und Autobuslinien in die Umgebung.

Unterkunft: Hotel Augusta, Bahnhofhotel, Bayerischer Hof, Drei Kronen, Palasthotel Drei Mohren, Kaiserhof, Zur Post, Weißes Lamm u. a. — Gasthöfe, Fremdenheime.

Dolmetscher- und Führungsdienst: Fremdenführer (alle Hauptsprachen) vermittelt der Verkehrsverein Augsburg, Geschäftsstelle: Verkehrs- und Lloydreisebüro, mittlere Maximilianstr. A 14, gegenüber dem Fuggerhaus, Auskunftsstelle im Hauptbahnhof.

Sehenswürdigkeiten: Das **Rathaus** (Renaissance), 1615 bis 1620 von Elias Holl erbaut, mit dem **Goldenen Saale**, einem der schönsten Festsäle Deutschlands;

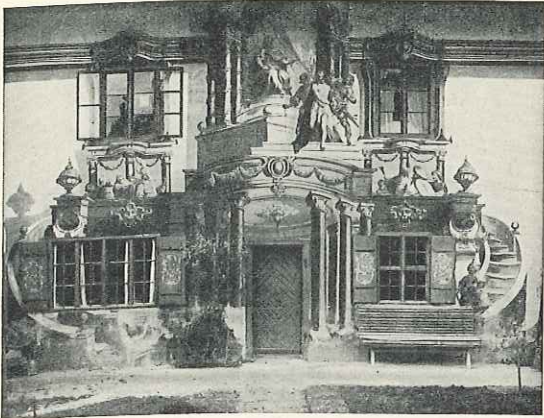


Augsburg, Fürstenherberge „Drei Mohren“

Perlachurm (1614); **Stadtmetzg**, das Haus der Fleischer (1609); **Zeughaus** (1602—1607) mit der Bronzegruppe St. Michael; **Heilig-Geistspital** (1625—1630) und viele andere Schöpfungen deutscher Spät-Renaissance, durch die Elias Holl das architektonische Gesicht Alt-Augsburgs in entscheidender Weise beeinflusste. Die **Maximilianstraße** mit den schönen **Patrizierhäusern**, deren vielgestaltige Giebel, malerische Erker, Plastiken und farbenfrohe Fresken den Beschauer fesseln, wie z. B. die **Fuggerhäuser**, die ehem. Stadtresidenz des Fürsten Fugger von Babenhausen (1512—15 erbaut) und seiner Nachkommen; das **Weberhaus** (ehem. Zunfthaus der Weber, 1914 im alten Stil erneuert) u. a. Hier befindet sich auch die weltberühmte **Fürstenherberge Drei Mohren** mit schöner Rokokofassade (historischer Fugger-Kamin)



Augsburg, Herkulesbrunnen und St. Ulrichsmünster



Haus in Oberammergau

sich einfinden. Die Spiele finden traditionsgemäß alle 10 Jahre statt, zuerst 1634, das letzte Spieljahr war 1934 (Feier des 300 jähr. Jubiläums). Im Sommer: **Übungsspiele.**

Verkehr: Haupteisenbahnlinie München—Tutzing—Weilheim—Murnau—Garmisch. In Murnau Abzweigung der Bahn nach Oberammergau. Kraftpostverbindungen über die neue Echelsbacherbrücke zur Wieskirche, zu den Königsschlössern, nach Füssen, Schongau und über Ettal nach Garmisch-Partenkirchen. Station der Deutschen Alpenpost.

Unterkunft: Hotel Alte Post, Ambronia, Bahnhof-Hotel, Goldener Stern, Pension Haus Alois Lang, Rose, Weißes Lamm, Haus Wittelsbach u. a. — Privatwohnungen.

Auskunft: Verkehrsamt.

Ausflüge: Echelsbacherbrücke über die Ammer, größte Betonbrücke Europas. Nach Kloster Ettal (1330 gegründet) mit prachtvoller Kirche (1745), Glanzstück des bayerischen Barock (Hotel Ludwig der Bayer und Kloster-gasthof), nach Garmisch-Partenkirchen (s. dort) und Schloß Linderhof (s. dort).

Bad Kohlgrub, 900 m ü. d. M., höchstgelegenes Mineralbad Deutschlands, 1200 Einwohner, Stahl- und Moorbad am Fuße des Hörnle (1548 m, Besteigung lohnend). Heilerfolge bei Frauenleiden, Rheuma, Ischias, Herzleiden und Katarrhen der Luftwege. — Gutes Skigelände, Sprungschanze, Rodelbahnen.

Verkehr: Eisenbahnlinie Murnau—Oberammergau, Kraftfahrverbindung nach Oberammergau.

Unterkunft: Kur- und Badehotel Kohlgrub u. a.

Auskunft: Badeverwaltung und Fremdenverkehrsverein.

Murnau, 691 m ü. d. M., als Sommerfrische und Wintersportplatz besucht. Sehenswerte Pfarrkirche (1717—1727). Kurgarten mit Lesesaal. Unweit der anmutige Staffelsee (7,6 qkm groß, bis zu 35 m tief), mit Strandbad; Angel- und Wassersport, Reitschule.

Verkehr: Station der elektr. Eisenbahn München—Garmisch—Mittenwald. Elektr. Eisenbahn nach Oberammergau. Kraftpost nach Kochel.

Unterkunft: Angerbräu, Griesbräu, Pantlbräu, Post, Seerose, Strandhotel Staffelsee u. a.

Auskunft: Verkehrsamt.

Vom Kreuzungspunkt Weilheim der Hauptstrecken Augsburg und München—Garmisch-Partenkirchen—Innsbruck führt eine Nebenbahn zum **Hohenpeißenberg** (988 m ü. d. M.). Herrliches Gebirgs Panorama. Am Fuße dieses Berges **Bad Hohensulz** (Wasser- und Naturheilanstalt). Vom Bhf. Peißenberg Kraftpostverbindung nach **Rottenbuch** (herrliche Klosterkirche) und Steingaden—Füssen (siehe dort). Kraftpost Weilheim—**Wessobrunn** (701 m, Benediktinerkloster, Wessobrunner Gebet, älteste der erhaltenen Stabreimdichtungen)—Landsberg.

Über Tutzing, wo die Bahn nach Garmisch weiterläuft oder mit der Isartalbahn erreicht man das Kochel- und Walchenseegebiet:

Bad Heilbrunn, 750 m, jod- und bromhaltige Adelheidquelle. Auch als Sommerfrische besucht.

Verkehr: Isartalbahn. Kraftpost nach Bad Tölz, Kochel.

Unterkunft: Kurhaus, Post. Viele Pensionen.

Auskunft: Badeverwaltung.

Bichl, 620 m ü. d. M., 730 Einwohner, Sommerfrische. Berg- und Wintersport. Schwimmbad. Sehenswerte Dorfkirche von 1752. Dietrich-Eckart-Denkmal.



Schloß Linderhof bei Oberammergau

GERMANY



P. NEU

M U N I C H

AND THE BAVARIAN ALPS

In the series
GERMAN GUIDE-BOOKS
(DEUTSCHE VERKEHRSBÜCHER)

published by the Reichsbahnzentrale für den Deutschen Reiseverkehr, Berlin, editions of the following booklets have been issued in **English**

Travel in Germany — Berlin and Potsdam — East Prussia — Pomerania, Mecklenburg and their Baltic Sea Bathing Resorts — North-West Germany, the Hanseatic Cities, and the North Sea Bathing Resorts — Westphalia, Hesse and the Weser Hills — The Harz and Thuringia — The Rhine and its Basin — The Black Forest (Baden and Württemberg) — Munich and the Bavarian Alps — Nuremberg and Franconia — Saxony — Silesia

In addition to the series "German Guide-Books," the Reichsbahnzentrale für den Deutschen Reiseverkehr, Berlin, publishes a number of richly illustrated

SPECIAL HANDBOOKS

The following have already appeared in **English**

MAP OF GERMANY. This folder also contains information of general interest concerning communications, passport regulations, &c. Editions in all languages.

ANNUAL PROGRAMME, an annual of the most important Fairs, Exhibitions, Festival Plays, Sporting Fixtures, &c.

HOTELS RECOMMENDED IN GERMANY. Containing information regarding the larger hotels in Germany.

GERMANY, THE LAND OF HEALING SPAS.

GERMAN SPAS AND WATERING PLACES. Containing information regarding the more important German spas.

GERMANY, THE LAND OF MUSIC.

SPORT IN GERMANY.

WINTER IN GERMANY. Giving a list of the most important winter resorts, with several maps and numerous illustrations.

GERMANY, XIth OLYMPIC GAMES 1936. Berlin (from 1st to 16th August).

BOATING IN GERMANY

HIKING IN GERMANY.

English editions of all these handbooks may be had.

The above publications can be obtained from the Inquiry Offices and General Agencies of the Reichsbahnzentrale für den Deutschen Reiseverkehr (see inside of front page of cover) and from all Travel and Tourist Agencies.

GERMANY

WAGONS-LITS//COOK
WELT-REISE-UNTERNEHMUNG A.G.
Wien, I., Körntnering 11.



MUNICH
and the
Bavarian Alps



In die
MARK BRANDENBURG
mit Kraftwagen, Eisenbahn u. Schiff

WIEATZ

Every Wednesday:

From Potsdam to Brandenburg (Havel)

via Paretz (favourite sojourn of Queen Louisa, visit to the castle), Ketzin, Brandenburg (visit to the cathedral, walk through the 1000-year old city, boat trip across Plauer Lake to Malge and Kirchmöser). Return via Lehnin (opportunity to visit the cloister Werder, Potsdam).

Departure: from Potsdam, Wilhelmplatz 10 a.m.

Return: about 20 o'clock (8 p.m.). Fare: *RM* 6.00

Every Thursday:

From Potsdam to Rheinsberg (Mark)

via Nauen, Fehrbellin (monument), Neuruppin (promenade through the city), Zechlin (promenade or motorboat trip), Lindow, Rheinsberg (opportunity to go through the castle, walk through the park). Return via Menz, Neuglobsow, Gransee, Löwenberg, Oranienburg, Spandau, Potsdam.

Departure: from Potsdam, Wilhelmplatz 8 a.m.

Return: about 21 o'clock (9 p.m.). Fare: *RM* 9.00

Every Friday:

From Potsdam to Lychen—Fürstenberg (Mecklenburg)

via Liebenwalde, Zehdenick, Templin, Lychen, Himmelport, Fürstenberg (opportunity to visit castle, walk through resort park). Return via Gransee, Löwenberg, Oranienburg, Potsdam.

Departure: from Potsdam, Wilhelmplatz 8 a.m.

Return: about 21 o'clock (9 p.m.). Fare: *RM* 10.00

DAILY EXCURSIONS

with city omnibuses of the BVG

To the Spreewald (Lübbenau)

Departure: Zoo Station 9.30 a.m.

Fare for round trip: *RM* 5.50

To Schorfheide

on the Reich Auto Highway and return via Liepnitz and Wandlitzsee.

Departure: Zoo Station 9.30 a.m.

Fare for round trip: *RM* 4.00

To the Blumental region (Tiefensee)

Departure: Zoo Station 9.30 a.m.

Fare for round trip: *RM* 3.00

Every Saturday:

From Potsdam to Markian Switzerland

via Grossbeeren, Köpenick, Hirschgarten, Friedrichshagen, Rüdersdorf, Herzfelde, Müncheberg, Buckow (walk to Silberkehle and Fischkehle). Return via Boldersdorf, Prötzel, Strausberg, Altlandsberg, Berlin, Potsdam.

Departure: from Potsdam, Wilhelmplatz 10 a.m.

Return: about 20 o'clock (8 p.m.). Fare: *RM* 6.00

Every Sunday:

From Potsdam to Schorfheide

via Spandau, Glienicke, Summt, Wandlitzsee, Zerpenschleuse, Marienwerder, Eichhorst, along Werbellinsee to Altenhof (boat trip, bathing, Hindenburg's country home, Hubertusstock Forester's House, Werbellin Canal, Ascania Tower, visit to the bison enclosure, the canvas city at Süßenwinkel, Altenhof). Return on the Reich Auto Highway (Lanke, Bernau), Berlin, Potsdam.

Departure: from Potsdam, Wilhelmplatz 10 a.m.

Return: about 21 o'clock (9 p.m.). Fare: *RM* 7.00

Excursions only take place when there are sufficient participants. Further details, tickets etc. through the Potsdam post-office, counter 4, telephone 4381, and through the Potsdam Tourist Bureau, telephone 5055 and 4201.



Mill on a brook in the Spreewald

In der Sammlung

Deutsche Verkehrsbücher

herausgegeben von der Reichsbahnzentrale für den Deutschen Reiseverkehr, Berlin, sind in den **Hauptsprachen** erschienen:

Deutsches Reisemerkbuch — Berlin und Potsdam — Mark Brandenburg und mittlere Ostmark — Ostpreußen — Pommern, Mecklenburg und ihre Ostseebäder — Nordwestdeutschland, die Hansestädte und Nordseebäder — Westfalen — Harz und Kyffhäuser — Thüringen — Kassel, Hessen und Weserbergland — Der Rhein und seine Seitentäler — Die Pfalz — Badnerland, Schwarzwald und Bodensee — Württemberg, Schwarzwald, Neckar, Schwäbische Alb, Bodensee — München und die Bayerischen Alpen — Nürnberg und Franken, Bayerische Ostmark — Sachsen — Schlesien, seine Gebirge, Städte und Bäder.

★

Neben den Deutschen Verkehrsbüchern gibt die Reichsbahnzentrale für den Deutschen Reiseverkehr, Berlin reich illustrierte

Sonderschriften

heraus, von denen in den **Hauptsprachen** vorliegen:

JAHRESPROGRAMM. Alljährliche Zusammenstellung der wichtigsten Veranstaltungen in Deutschland.
WINTER IN DEUTSCHLAND, Führer durch die Wintersportstätten.
DEUTSCHE BÄDER UND KURORTE. Verzeichnis der wichtigsten Heilbäder.
DEUTSCHER HOTELFÜHRER, Verzeichnis der Unterkunftsstätten in Deutschland.
DEUTSCHLAND-KARTE, Faltblatt mit allgemeinen Informationen u. a.
DEUTSCHE TRACHTEN UND GESTALTEN (nur in englischer Sprache).
DEUTSCHE KUNSTSCHÄTZE I (bis 1800).
DEUTSCHE KUNSTSCHÄTZE II (nach 1800).
DEUTSCHE HOCHSCHULEN, Faltblatt mit Verzeichnis der deutschen Hochschulen, Informationen über Studium u. a.
SPORT IN DEUTSCHLAND.
SPORTANGELN IN DEUTSCHLAND.
DRIVING YOUR OWN CAR IN GERMANY (nur in englischer Sprache).
JUGEND WANDERT IN DEUTSCHLAND.

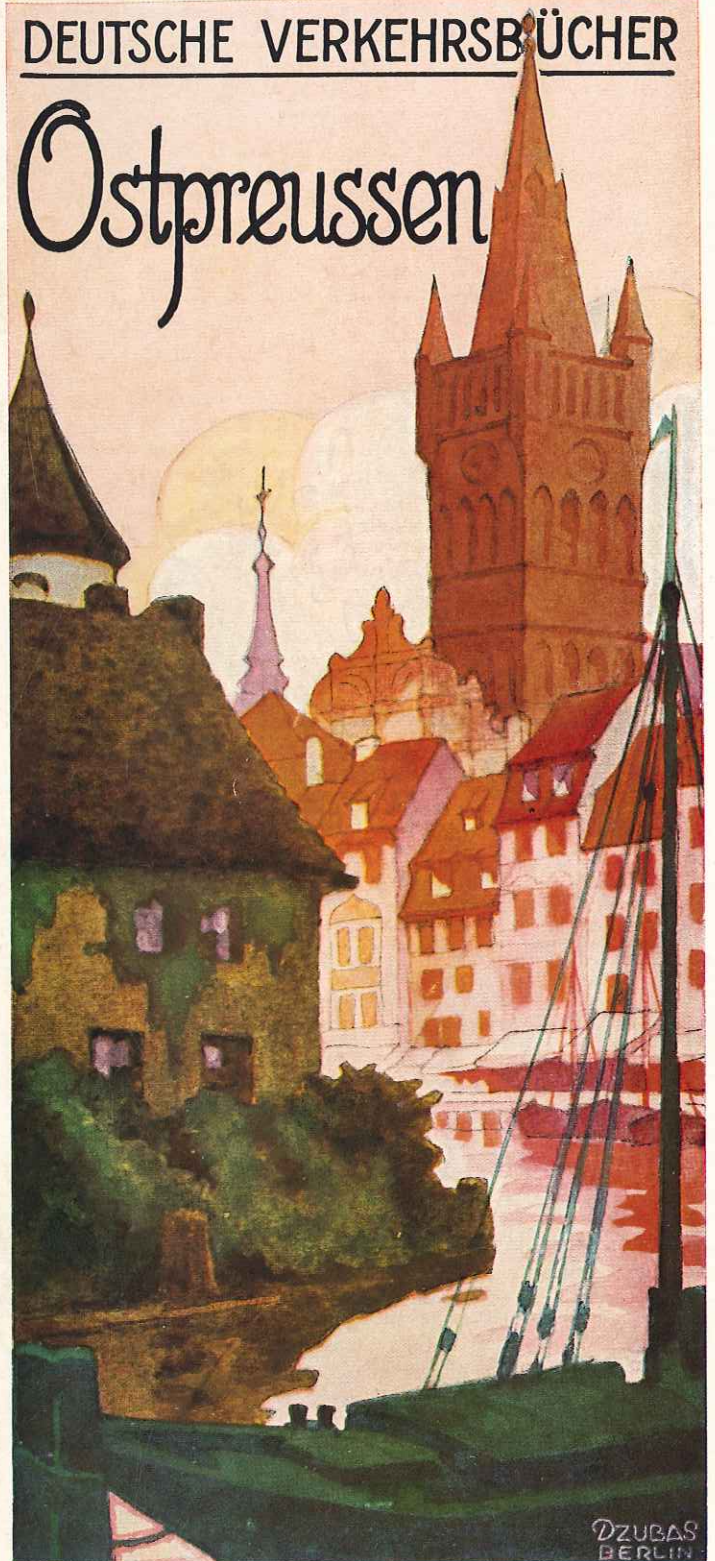
★

Die Schriften sind, soweit vorrätig, durch die Auskunftsbüros und Generalvertretungen der R. D. V. (siehe 2. Umschlagseite), sowie in jedem Reise- und Verkehrsbüro erhältlich.

79420

DEUTSCHE VERKEHRSBÜCHER

Ostpreussen



DZUBAS
BERLIN

In der Sammlung
Deutsche Verkehrsbücher

herausgegeben von der Reichsbahnzentrale für den Deutschen Reiseverkehr, Berlin, sind in den **Hauptsprachen** erschienen:

Deutsches Reisemerkbuch — Berlin und Potsdam — Mark Brandenburg und mittlere Ostmark — Ostpreußen — Pommern, Mecklenburg und ihre Ostseebäder — Nordwestdeutschland, die Hansestädte und Nordseebäder — Westfalen — Harz und Kyffhäuser — Thüringen — Kassel, Hessen, Weserbergland — Der Rhein und seine Seitentäler — Die Pfalz — Badnerland, Schwarzwald und Bodensee — Württemberg, Schwarzwald, Neckar, Schwäbische Alb, Bodensee — München und die Bayerischen Alpen — Nürnberg und Franken, Bayerische Ostmark — Sachsen — Schlesien, seine Gebirge, Städte und Bäder

★

Neben den Deutschen Verkehrsbüchern gibt die Reichsbahnzentrale für den Deutschen Reiseverkehr, Berlin, reich illustrierte

Sonderschriften

heraus, von denen in den **Hauptsprachen** zur Zeit vorliegen:

- DEUTSCHLANDKARTE. Faltblatt mit allgemeinen Informationen u. a.
- JAHRESPROGRAMM. Alljährliche Zusammenstellung der wichtigsten Veranstaltungen in Deutschland.
- 100 JAHRE DEUTSCHE EISENBAHN 1835—1935. Faltblatt über die Entwicklung der deutschen Eisenbahn.
- DEUTSCHER HOTELFÜHRER. Verzeichnis der Unterkunftsstätten in Deutschland.
- DEUTSCHLAND, DAS HEILENDE LAND.
- DEUTSCHE BÄDER UND KURORTE. Verzeichnis der wichtigsten Heilbäder.
- DEUTSCHE HOCHSCHULEN. Faltblatt mit Verzeichnis deutscher Hochschulen, Angaben über Studium u. a.
- DEUTSCHLAND, DAS LAND DER MUSIK.
- SPORT IN DEUTSCHLAND.
- WINTER IN DEUTSCHLAND.
- DEUTSCHLAND, IV. OLYMPISCHE WINTERSPIELE 1936, 6.—16. Febr., Garmisch-Partenkirchen.
- DEUTSCHLAND, XI. OLYMPISCHE SPIELE 1936, 1.—16. August, Berlin.
- SPORTANGELN IN DEUTSCHLAND.
- JUGEND WANDERT IN DEUTSCHLAND.
- DRIVING YOUR OWN CAR IN GERMANY (nur in englischer Sprache).
- GERMANY, TYPES AND COSTUMES (nur in englischer Sprache).

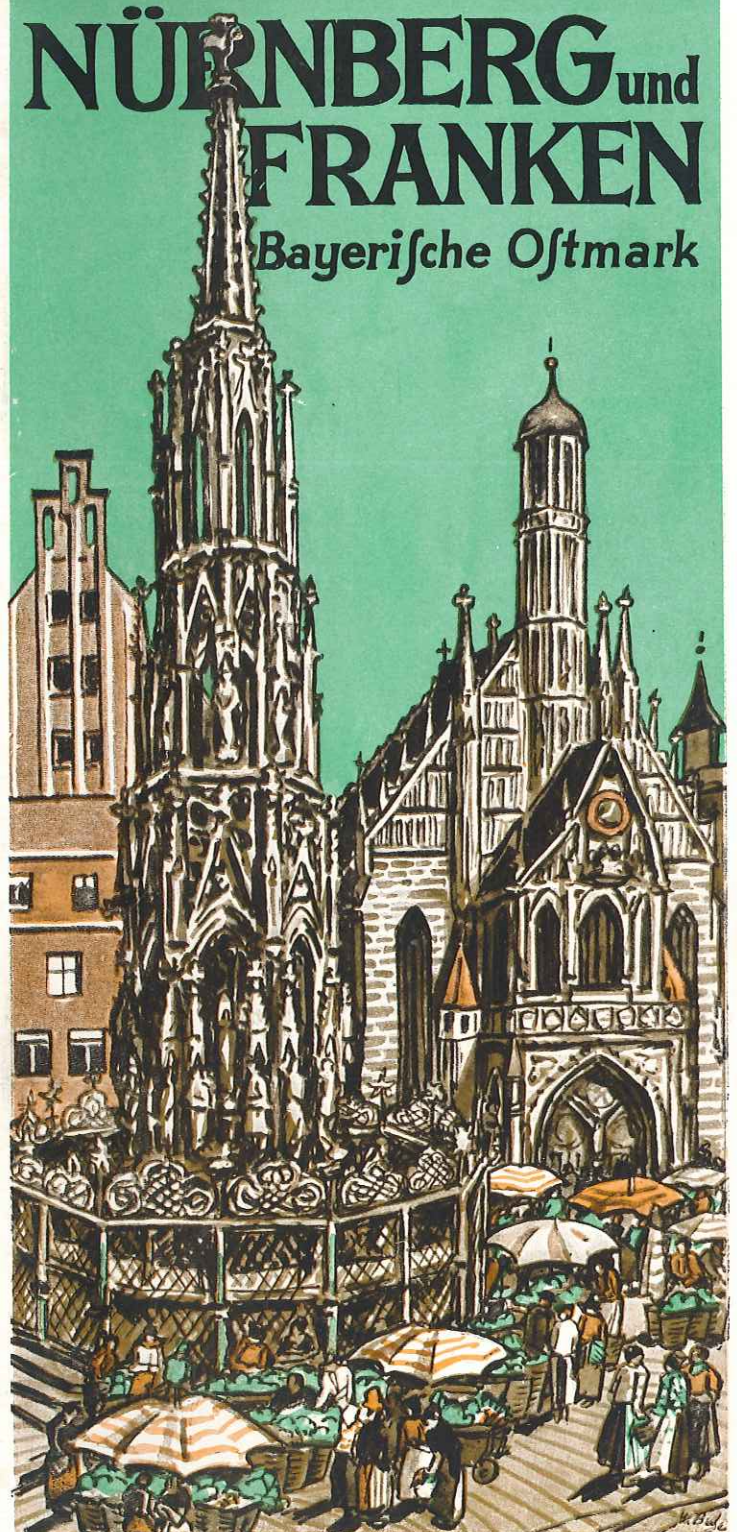
★

Die Schriften sind, soweit vorrätig, durch die Auskunftsbüro- und Generalvertretungen der R. D. V. (siehe 2. Umschlagseite), sowie in jedem Reise- und Verkehrsbüro erhältlich.

DEUTSCHE VERKEHRSBÜCHER

NÜRNBERG und FRANKEN

Bayerische Ostmark



In the series
GERMAN GUIDE-BOOKS
(DEUTSCHE VERKEHRSBÜCHER)

published by the Reichsbahnzentrale für den Deutschen Reiseverkehr, Berlin, editions of the following booklets have been issued in **English**

Travel in Germany — Berlin and Potsdam — The Mark of Brandenburg — East Prussia — Pomerania, Mecklenburg and their Baltic Sea Bathing Resorts — North-West Germany, the Hanseatic Cities, and the North Sea Bathing Resorts — Westphalia — The Harz — Thuringia — Cassel and the Weser — The Rhine — The Palatinate — Baden, the Black Forest and the Lake of Constance — Württemberg — Munich and the Bavarian Alps — Nuremberg and Franconia — Saxony — Silesia

In addition to the series "German Guide-Books," the Reichsbahnzentrale für den Deutschen Reiseverkehr, Berlin, publishes a number of richly illustrated

SPECIAL HANDBOOKS

The following have already appeared in **English**

MAP OF GERMANY. This folder also contains information of general interest concerning communications, passport regulations, &c. Editions in all languages.

GERMANY, 1955. Programme of the most important Fairs, Exhibitions, Festival Plays, Sporting Fixtures, &c.

HOTELS RECOMMENDED IN GERMANY. Containing information regarding the larger hotels in Germany.

GERMANY, THE LAND OF HEALING SPAS.

GERMAN SPAS AND WATERING PLACES. Containing information regarding the more important German spas.

GERMAN UNIVERSITIES. With list of German Universities and other institutions for Higher Education, information for students, &c.

GERMANY, ALL ABOUT MUSIC.

GERMAN TYPES AND COSTUMES.

SPORT IN GERMANY.

WINTER IN GERMANY. Giving a list of the most important winter resorts, with several maps and numerous illustrations.

GERMANY, IVth OLYMPIC WINTER GAMES, 1956.
Garmisch-Partenkirchen (from 6th to 16th February).

GERMANY, XIth OLYMPIC GAMES 1936, Berlin
(from 1st to 16th August).

GERMANY: ANGLER'S GUIDE.

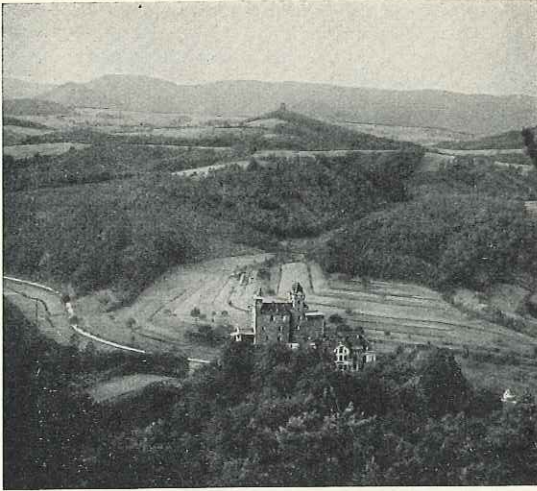
HIKING IN GERMANY.

DRIVING YOUR OWN CAR IN GERMANY.

English editions of all these handbooks may be had.

The above publications can be obtained, from the Inquiry Offices and General Agencies of the Reichsbahnzentrale für den Deutschen Reiseverkehr (see inside of front page of cover) and from all Travel and Tourist Agencies.



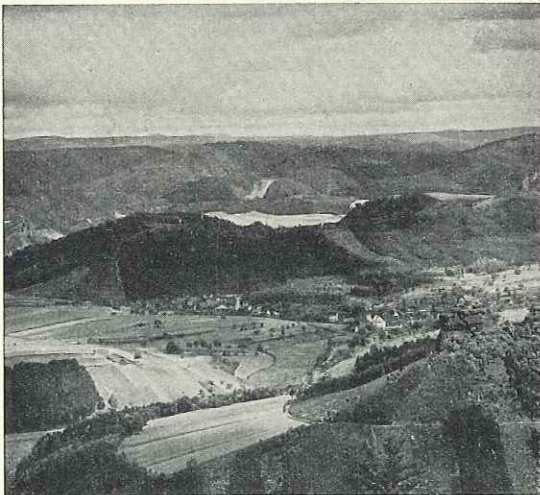


The Berwartstein near Dahn

and the **Ramburg**, **Heldenstein** Forest House (sanatorium), **Orenfels** (fine panoramic view) and **Taubensuhl** Forest House; through the romantic rocky **Gossersweiler** or **Schwanheimer** valley to the ruins of **Lindelbrunn** Castle (youth hostel) and the **Berwartstein**.

From the **Berwartstein**, or following the main line from **Landau** to **Zweibrücken**, we proceed past **Rinnthal** (entrance to the **Wellbach** valley), **Wilgarts-wiesen** (with the **Hermersbergerhof** on one flank), the summer resort **Kaltenbach** and **Hinterweidenthal** to

Dahn, 688 feet, 2,200 inhabitants, a prettily situated climatic resort at the base of the **Jungfernsprung**, on the banks of the **Wieslauter**, a small trout stream. As

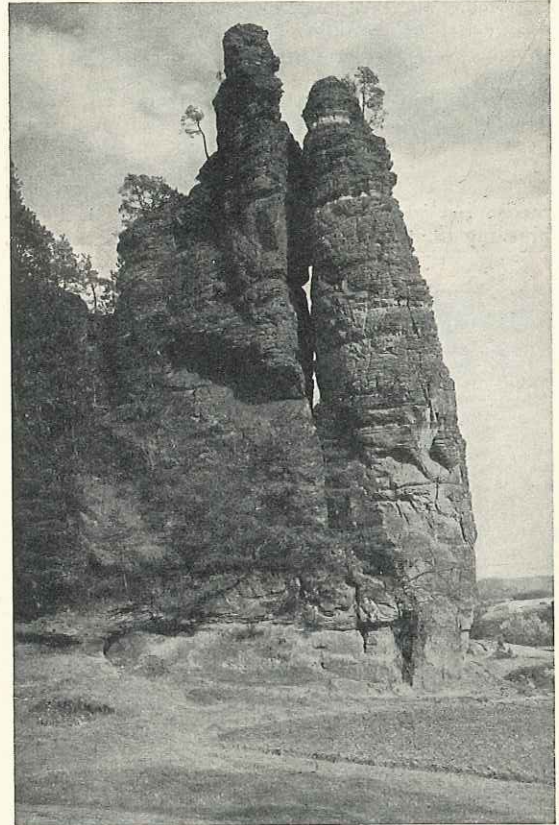


View of the Drachenfels

the centre of the **Felsenland** it is a popular centre for tourists and visitors.

Accommodation: Hotel **Hartmann**; inns: **Bahnhof**, **Jungfernsprung**, **Krone**, **Schanz**, **Sonne**. Youth hostel.

Walks and Excursions: ruins of the castle of **Neudahn**, the **Jungfernsprung** cliffs, **Altdahn** Castle, in three distinct parts, at the summit of a steep cliff, the ruins of **Drachenfels** Castle, the double rock "**Braut und Bräutigam**" (bride and bridegroom), **Fladensteine** (protected holly trees), **Rödelstein** and **Berwartstein**; to the summer



The double rock "Bride and Bridegroom"

resorts **Bruchweiler** (with the **Jüngstberg** and **Geierstein**), **Busenberg**, **Bundenthal** and **Fischbach**. On the southern frontier of the **Palatinate** lie the summer resorts **Schönau** (**Kurhaus zum Löwen**, **Schuhmacher Inn**) and **Nothweiler** (**Kurhaus Brubach**; inn: **Brubach-Blaum**; youth hostel), both starting points for delightful walking tours, especially to the ruins of **Wegelnburg** and **Blumenstein**, and finally, **Bobenthal** (**Kurhaus St. Germanshof**).

Pirmasens, 1,170—1,410 feet. 45,000 inhabitants, picturesquely situated on three hills, is the main centre of the German **boot and shoe industry**; numerous educa-

In der Sammlung

Deutsche Verkehrsbücher

herausgegeben von der Reichsbahnzentrale für den Deutschen Reiseverkehr, sind in den **Hauptsprachen** erschienen:

Deutsches Reisemerkbuch — Berlin und Potsdam — Mark Brandenburg und Ostmark — Ostpreußen — Pommern und seine Ostseebäder — Mecklenburg — Nordwestdeutschland, die Hansestädte und Nordseebäder — Westfalen — Harz und Kyffhäuser — Thüringen — Kassel, Hessen und Weserbergland — Der Rhein und seine Seitentäler — Am Main und Rhein — Die Pfalz — Badnerland, Schwarzwald und Bodensee — Württemberg, Schwarzwald, Neckar, Schwäbische Alb, Bodensee — München und die Bayerischen Alpen — Nürnberg und die nordbayerischen Städte — Sachsen — Schlesien, seine Gebirge, Städte und Bäder.

★

Neben den Deutschen Verkehrsbüchern gibt die Reichsbahnzentrale für den Deutschen Reiseverkehr reich illustrierte

Sonderschriften

heraus, von denen bisher in den **Hauptsprachen** vorliegen:

SOMMER IN DEUTSCHLAND. Alljährliche Zusammenstellung der wichtigsten Veranstaltungen.

WINTER IN DEUTSCHLAND, Führer durch die Wintersportstätten.

DEUTSCHE BÄDER UND KURORTE, Verzeichnis der wichtigsten Heilbäder.

DEUTSCHE HOTELS, Verzeichnis der führenden Hotels in den größeren Städten und Kurorten.

DEUTSCHLAND-KARTE, Faltblatt mit allgemeinen Informationen u. a.

DEUTSCHE TRACHTEN UND GESTALTEN.

DEUTSCHLAND, DAS LAND DER MUSIK.

DEUTSCHLAND, REISE MIT WAGNER.

DEUTSCHE KUNSTSCHÄTZE I (bis 1800).

DEUTSCHE KUNSTSCHÄTZE II (nach 1800).

REISE INS DEUTSCHE ROKOKO, ein Führer durch die schönsten Rokokostätten Deutschlands (nur in engl. Sprache).

DAS PERGAMON-MUSEUM.

MODERN STYLE, die neue Baukunst in Deutschland (nur in engl., franz., ital., span. und portug. Sprache).

GERMAN UNIVERSITIES, Faltblatt mit Verzeichnis der deutschen Hochschulen, Informationen über Studium u. a. (nur in engl., span., ital. und portug. Sprache).

GOLF IN DEUTSCHLAND.

TENNIS IN GERMANY (nur in engl., franz. und ital. Sprache).

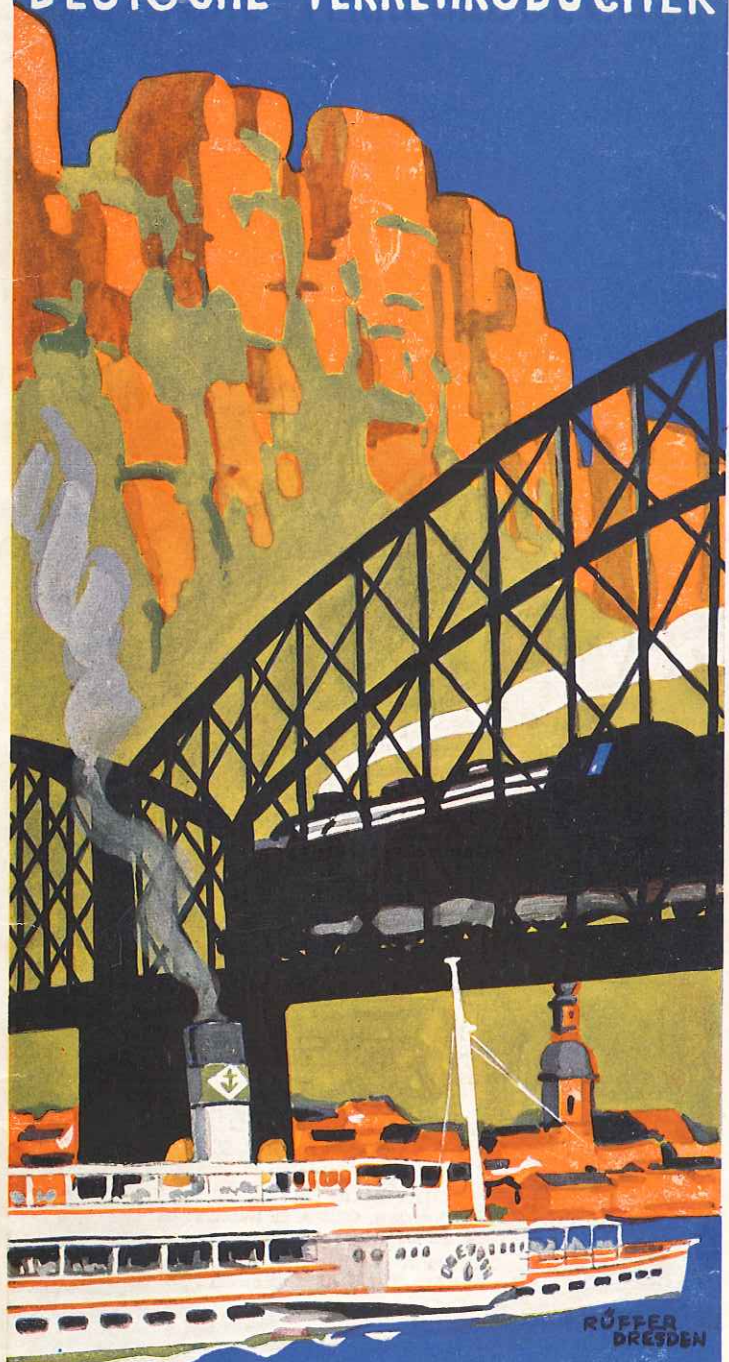
WASSERWANDERN IN DEUTSCHLAND.

SPORTANGELN IN DEUTSCHLAND.

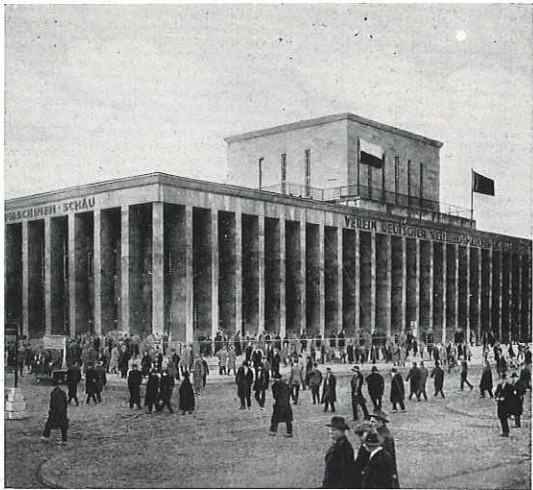
★

Die Schriften sind durch die Auskunftsbüros und Generalvertretungen der R. D. V. (siehe 2. Umschlagseite), sowie in jedem Reise- und Verkehrsbüro erhältlich.

DEUTSCHE VERKEHRSBÜCHER



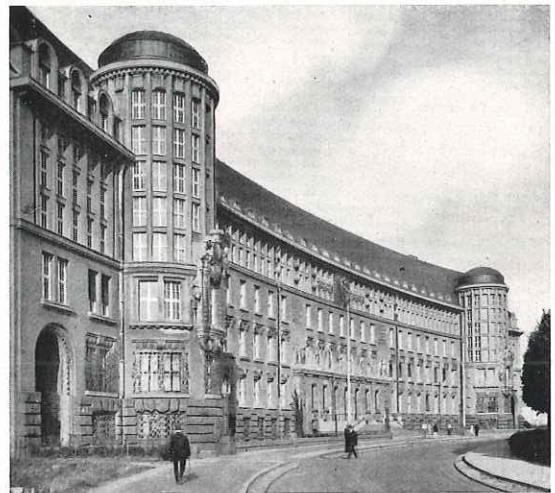
SACHSEN



Leipzig. Eine der großen Messehallen

straße 11; Chile, Katharinenstraße 3/II; China, Tröndlinring 3; Columbien, Karlstraße 24/26; Costa-Rica, Bismarckstraße 7; Dänemark, Hainstraße 2; Dominika, Nordstraße 23/I; Ecuador, Täubchenweg 21; Estland, Bitterfelder Straße 1; Finnland, Hospitalstraße 10; Frankreich, Grassstraße 7; Griechenland, Auenstraße 9; Groß-Britannien, Schulstraße 10; Guatemala, N 22, Primavesistraße 11; Haiti, Zeitzer Straße 6; Honduras, Öttsch b. Leipzig, Leipziger Straße 20; Italien, Floßplatz 31; Japan, Nikolaistraße 47/51; Jugoslawien, Burgstraße 26; Lettland, Markt 11; Liberia, Fleischerplatz 2/5; Litauen, Thomasgasse 1; Mexiko, Mozartstraße 15; Niederlande, Reichsstraße 10; Norwegen, Hohmannstraße 8; Österreich, Brühl 75/77; Panama, W 35, Leipziger Straße 17; Paraguay, Gottschedstraße 25; Persien, Nikolaistraße 25; Peru, Zentralstraße 7/9; Polen, Plagwitzstraße 11; Portugal, Goethestraße 3/5; Rumänien, Nikolaistraße 28/32; San Salvador, Elisenstraße 15; Schweden, Brühl 70; Schweiz, Thomasgasse 2; Siam, Liebigstraße 6; Spanien, Brühl 75/77; Tschechoslowakei, Dittrichring 2; Ungarn, Hugo-Licht-Straße 3; Uruguay, Dresdner Straße 30; Venezuela, Georgiring 3; Vereinigte Staaten von Nordamerika, Otto-Schill-Straße 1.

Schenswürdigkeiten. Augustusplatz, vor dem Hauptbahnhof, mit Europahaus und Hochhaus Kroch (1928, Prof. Bestelmeyer), dem Neuen Theater (1864–67 v. K. F. Langhans aufgeführt), der Universität und dem Museum der bildenden Künste; altertümlicher Markt mit Untergrundmeßhaus; alte Börse am Naschmarkt (Deckengemälde von J. H. Am Ende); **Völkerschlachtdenkmal**, 1898–1913 nach den Plänen von Bruno Schmitz erbaut, Baukosten 6 Millionen Mark, 91 m hoch; im Innern 60 m hohe Halle mit wundervoller Akustik; umfassender Rundblick über die weite Leipziger Ebene.



Leipzig, Deutsche Bücherei

— **Auerbachs Keller** (berühmter Weinkeller, Faßtritt des Doktor Faustus!); historische Gaststätten sind weiterhin Thüringer Hof und Kaffeebaum. **Zoologischer Garten** mit weltberühmter Raubtierzucht (moderne Freigehege für Raubtiere, Bärenburg, Elefantenhaus mit Bad, Tierkindergarten u. a.), Planetarium mit täglichen Vorführungen; Palmengarten mit großartigem Palmenhaus; neue Groß-Markthalle, Europas größter Kuppelbau.

Theater und Musik. Neues Theater (Oper) am Augustusplatz; Altes Theater (Schauspiel) am Richard-Wagner-Platz; Schauspielhaus, Operntheater.

Weltruf erlangten die **Gewandhauskonzerte** im Gewandhaus (20 Konzerte im Winterhalbjahr) und die Motetten des **Thomanerchors** in der Thomaskirche (jeden Freitag 18 Uhr und Sonnabend 13¹/₂ Uhr). Konzerte des Riedel- und Bachvereins (Kartenvorverkauf und -versand für sämtliche Veranstaltungen durch das Internationale Verkehrsbüro, Markt 4, Meßamt).

Hochschulen und Lehranstalten. An der 1409 gegründeten **Universität** mit reich und zeitgemäß ausgestatteten Arbeits- u. Forschungsinstituten (in der Aula berühmtes Gemälde von Max Klinger, 1909) sind über 7000 Studenten immatrikuliert. Mit ihr verbunden das **Landwirtschaftliche Institut** und die **Tierärztliche Hochschule**; außerdem **Handelshochschule**. Ferner Konservatorium der Musik, Akademie für graphische Künste und Buchgewerbe, Buchhändler-Lehranstalt, Meisterschule für das graphische Gewerbe sowie zahlreiche höhere Lehranstalten, Mittelschulen und Fachschulen, Studentenheime und moderne Volksschulen.

Öffentliche Bildungsstätten. Museum der bildenden Künste (Cranachsammlung, Niederländische

BOTANICAL GARDENS (formerly the Flora Garden). Magnificent gardens. Large, free-standing groups of botanical interest. Hot-houses with extensive collections of rare tropical plants (Palms, Orchids, Bromelia, etc.). Next to Zoological Garden. Open in Summer: — Weekdays 10—17 o/c. Sundays, 10—13 o/c. In Winter: — Weekdays, 10—13 o/c. Entrance Free.

STADIUM, Aachener Strasse. (Trams Nos. 8, 22, 25). Extending for 800 000 sq.metres, 15 playing and sports grounds. Accomodation for 140 000 spectators.

Two Tours Round Cologne

TOUR I: Cathedral. Ascent of spire. Inspection of the Treasury. Visit to St. Andreas Church. (Inspection). Through Andreaskloster past the Dominikaner (right, Main Post Office) to Unter Sachsenhausen (Street of Banks), Gereonstrasse (right, Archbishop's Palace) view of Church: St. Gereon (inspect.) Through Gereonsdriesch and Mohrenstrasse to Zeughausstrasse, Roman Tower. Left, Government House; right, Armoury. Roman Fortification remains. Past the Roman Fountain, up the steps to Langgasse. Left, Law Courts. Through Langgasse, making visit to St. Maria Church in the Kupfergasse (Pilgrims' Chapel with Black Virgin figure) to the Breite Strasse. Through Ehrenstrasse to the Hohenzollernring, Schlageter Platz, Opera House, Hahnen Gate (old town gateway). Through the Mittelstrasse to Apostles' Church (inspect); Neumarkt (Marching off square); Richmodis House, Schildergasse (Police President's Offices); Hohestrasse, Stephanstrasse, Marienplatz to Three Kings' Gate, Lichhof, St. Maria im Kapitol (inspect); left, Choir Master's House. Through Martinstrasse to Gürzenich (visit), Obenmarspforten past Göllichplatz (Carnival Fountain); through the Judengasse to the Town Hall (inspect); Bürgerstrasse. Altermarkt (Jan von Werth Monument), Heumarkt (Hindenburg Bridge, large Market Hall); through Gürzenichstrasse, Hohe Strasse, back to Cathedral.

II. TOUR: (Extension of Tour I). From Cathedral, Hohenzollern Bridge to the Rhine Promenade, Rhine Park, Fair and Exhibition Buildings (Festival and Concert Halls accomodating 5000 persons), 65 metres high exhibition tower (fine view, from top, of Cologne); through the Rhine Park, along the Rhine Bank (Rhenish Museum and Schnütgen Museum, St. Urban's Church) to Hindenburg Bridge, Gürzenichstrasse, Hohe Strasse to Cathedral.

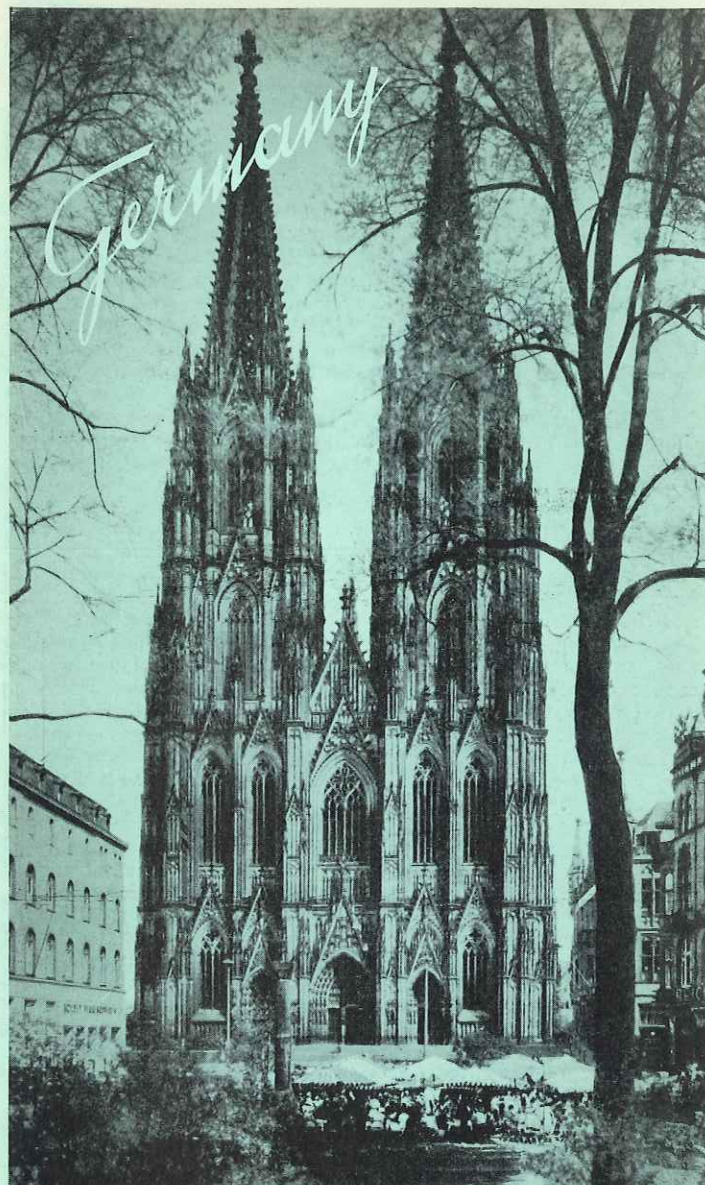
Practical Hints

Trained guides are provided by the Municipal Travel Bureau. Complete daily and weekly programmes of all entertainments, amusements, restaurants, times to visit Churches and Museums etc. are contained in the publication of the Travel Bureau, entitled "Kölner Woche". This is to be obtained everywhere and at the Bureau.

Information and a list of hotels are available at this office. The Hotels and Boarding Houses meet every requirement. Garages and Parking places are marked on the map. Beware of unauthorised pilots who sometimes take you to distant garages. Daily tours of the Town and Water Excursions. (Departure from the South side of the Cathedral or under the Hohenzollern Bridge). Daily trips by char-a-banc to adjacent or more distant neighbourhood of Cologne. Special trips on certain week-days and Sundays. Wonderful trips by Rhine steamers to the middle, upper or lower reaches of the Rhine.

The Municipal Travel Bureau, opposite the Cathedral, gladly gives any information.

Edited by: Werbeamt der Stadt Köln und Kölner Verkehrsverein e. V. Printed in Germany by: Kölner Verlags-Anstalt u. Druckerei A.-G. Köln, Stolkgasse



COLOGNE

on the Rhine

Land-Fremd-Verk-Verband. Rheinl.e.V. Jahrg 1936 Orts Nr.3

DEUTSCHLAND



BERLIN, POTSDAM
UND MARK BRANDENBURG

von Anster-Häudhölz

4—10, Eröffnung im Frühjahr 1936 (siehe auch Abschnitt „Berlin als Zentrale des Luftverkehrs“).

1. Nationalsozialistisches Revolutionsmuseum Deutschlands, Französische Straße 9, Ecke Friedrichstrasse 171 (9—22 Uhr, 0.30 RM). **Rundfunkmuseum**, Potsdamer Straße 123b (werktags 9—16.30 Uhr, Eintritt frei, Entwicklung des Rundfunks von Anbeginn; Fernsehvorführungen werktags 20.30—22 Uhr).

Nationale Gedenkstätten*: Das **Preußische Ehrenmal** für die Gefallenen des Weltkrieges, zu dem die 1816—18 von Schinkel erbaute Neue Wache (Kaiser-Franz-Joseph-Platz) ausgestaltet worden ist. Schräg gegenüber das **Denkmal Friedrichs des Großen**, die größte und bekannteste Schöpfung Rauchs. Hinter dem ehemaligen Palais Kaiser Wilhelms I. (historisches Eckfenster) die Alte Kgl. Bibliothek, jetzt **Aula-gebäude der Universität** mit dem Wandgemälde Arthur Kampfs „Fichtes Reden an die deutsche Nation“ (1807/08 hielt der große Philosoph und Patriot seine Reden an die deutsche Nation als Vorlesungen in der

* Soweit sie nicht in den Kapiteln „Museen“ und „Allgemeine Sehenswürdigkeiten“ behandelt sind.



Denkmal Friedrich des Großen von Rauch, Unter den Linden



Die Wache zieht auf! Der Spielmannszug hat das Brandenburger Tor passiert

alten Akademie). Auf dem Horst-Wessel-Platz im Norden der Stadt das Denkmal der Polizeioffiziere, die in treuer Pflichterfüllung ihr Leben ließen. Nationale Gedenkstätte ist das **Grab von Horst Wessel** auf dem Nikolai-Friedhof (Prenzlauer Tor). Horst Wessel, der Dichter und Komponist des nationalsozialistischen Liedes „Die Fahne hoch“, Sturmführer der SA und Nationalheld, starb am 23. Februar 1930 an den Folgen eines kommunistischen Mordanschlags. Sein Sterbezimmer im **Horst-Wessel-Krankenhaus** (am Friedrichshain) ist als Erinnerungsstätte ausgestaltet. An der Peripherie Berlins südlich das **Tempelhofer Feld**, einst berühmter Paradeplatz der preußischen Garde; hier findet sich am 1. Mai die Bevölkerung Berlins zur Feier des Nationalfeiertages des deutschen Volkes in imposantem Aufmarsch von über einer Million Menschen zusammen.

Aufziehen der Wache. Die militärischen Wachen ziehen täglich um 12 Uhr unter Führung eines Offiziers von der Kaserne der Wachtruppe, Berlin NW, Rathenower Straße 10, auf.

Die Wachtruppe Berlin setzt sich aus Kompagnien sämtlicher Infanterie-Regimenter des deutschen Heeres

In der Sammlung

Deutsche Verkehrsbücher

herausgegeben von der Reichsbahnzentrale für den Deutschen Reiseverkehr, Berlin, sind in den

Hauptsprachen erschienen:

Deutsches Reisemerkbuch — Berlin und Potsdam — Mark Brandenburg und mittlere Ostmark — Ostpreußen — Pommern, Mecklenburg und ihre Ostseebäder — Nordwestdeutschland, die Hansestädte und Nordseebäder — Westfalen — Harz und Kyffhäuser — Thüringen — Kassel, Hessen, Weserbergland — Der Rhein und seine Seitentäler — Die Pfalz — Badnerland, Schwarzwald und Bodensee — Württemberg, Schwarzwald, Neckar, Schwäbische Alb, Bodensee — München und die Bayerischen Alpen — Nürnberg und Franken, Bayerische Ostmark — Sachsen — Schlesien, seine Gebirge, Städte und Bäder

★

Neben den Deutschen Verkehrsbüchern gibt die Reichsbahnzentrale für den Deutschen Reiseverkehr, Berlin, reich illustrierte

Sonderschriften

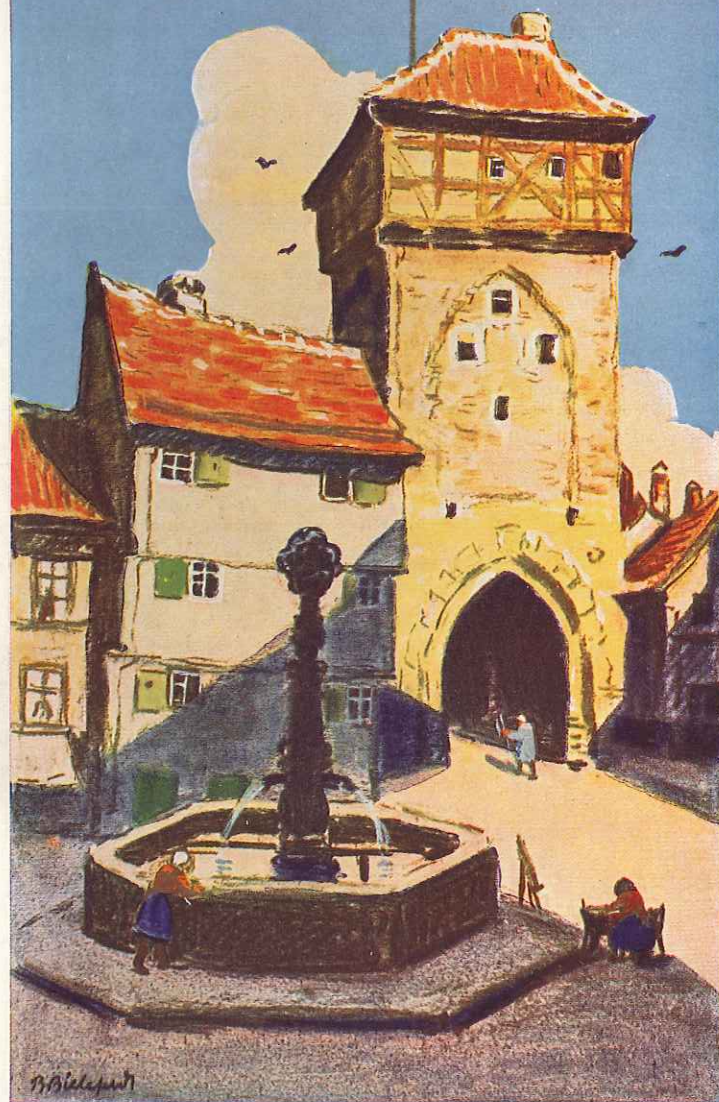
heraus, von denen in den **Hauptsprachen** zur Zeit vorliegen:

- DEUTSCHLANDKARTE. Faltblatt mit allgemeinen Informationen u. a.
- JAHRESPROGRAMM. Alljährliche Zusammenstellung der wichtigsten Veranstaltungen in Deutschland.
- DEUTSCHER HOTELFÜHRER. Verzeichnis der Unterkunftsstätten in Deutschland.
- DEUTSCHLAND, DAS HEILENDE LAND.
- DEUTSCHE BÄDER UND KURORTE. Verzeichnis der wichtigsten Heilbäder.
- DEUTSCHE HOCHSCHULEN. Faltblatt mit Verzeichnis deutscher Hochschulen, Angaben über Studium u. a.
- SPORT IN DEUTSCHLAND.
- WINTER IN DEUTSCHLAND.
- DEUTSCHLAND, IV. OLYMPISCHE WINTERSPIELE 1936, 6.—16. Februar, Garmisch-Partenkirchen.
- DEUTSCHLAND, XI. OLYMPISCHE SPIELE 1936, 1.—16. August, Berlin.
- SPORTANGELN IN DEUTSCHLAND.
- JÜGEND WANDERT IN DEUTSCHLAND.
- DRIVING YOUR OWN CAR IN GERMANY (nur in englischer Sprache).
- GERMANY, TYPES AND COSTUMES (nur in englischer Sprache).

★

Die Schriften sind, soweit vorrätig, durch die Auskunftsbüros und Generalvertretungen der R. D. V. (siehe 2. Umschlagseite), sowie in jedem Reise- und Verkehrsbüro erhältlich.

Deutsche Verkehrsbücher Württemberg Schwarzwald · Neckar Schwäbische Alb Bodensee





Stuttgart, der neue Hauptbahnhof

von herrlichen Wäldern und Bergen umgeben. Urkundlich wird die Stadt zuerst 1229 erwähnt. Sie bestand ursprünglich aus der von Mauern (1660 beseitigt) umgebenen Altstadt und Vorstädten. Die ältere Stadt ist malerisch eng und winklig, die neuere weist breite, zum Teil an den Bergen terrassenförmig aufsteigende Straßen und moderne Bauten auf. Die Industrie in Stuttgart ist bedeutend (Baumwoll-, Papier- und Lederwaren, musikalische und optische Instrumente, Motoren, Automobile und Maschinen, Bierbrauereien, Glockengießerei, Buch- und Kunstdruckereien). Bedeutender Verlagsbuchhandel.

Verkehr: Wichtiger Eisenbahnknotenpunkt mit Verbindung nach allen Richtungen; 5 Vorortbahnhöfe, Zahnrad-Filderbahnhof, 7 Bergbahnen, elektr. Vorortbahnhöfe, Straßenbahn nach allen Richtungen. Drahtseilbahn zum Waldfriedhof. Kraftomnibusverkehr, Pferde- und Kraftdroschken, Fremdenrundfahrten. Kraftpost durch den Schönbuch nach Tübingen. — Flugverkehr von allen großen Plätzen Europas.

Hauptverkehrsstraßen: Königstraße — Schloßplatz — Schillerplatz — Marktplatz und angrenzende Stadtteile.

Auskunft, Verkehrs- und Reisebüros: Landesverkehrsverband Württemberg-Hohenzollern, Hauptbahnhof; Hotel- und Zimmernachweis im Hauptbahnhof. Verkehrsverein Stuttgart, Königstraße 4; Reisebüro der Hamburg-Amerika Linie mit Fahrplan-Auskunft im Hauptbahnhof, Reisebüro des Norddeutschen Lloyd, Königstraße 21.

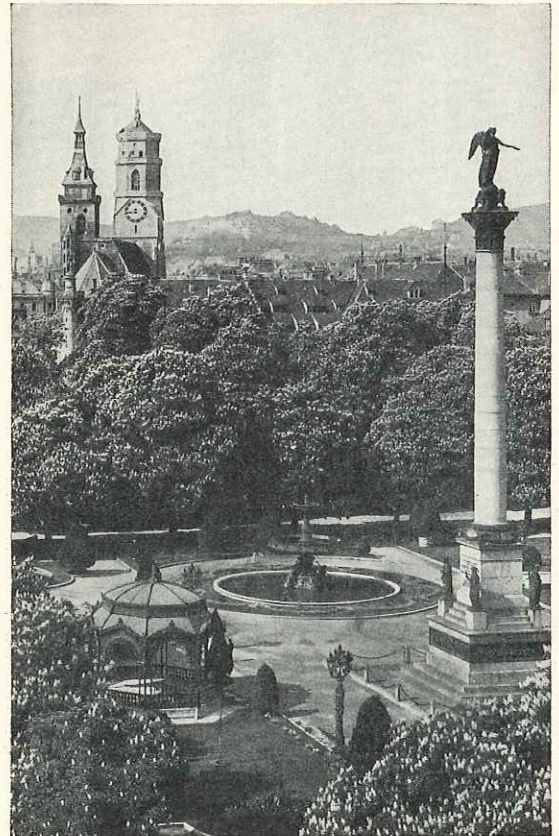
Unterkunft: Hotel Dierlamm, Marquardt, Hotel am Stadtgarten, Parkhotel Silber, Reichsbahnhotel, Royal-Hotel, Schloßgarten-Hotel, Zeppelinhotel u. v. a. Zahlreiche Fremdenheime. — Jugendherberge.

Theater, Musik und Unterhaltung: Württembergische Staatstheater, großes und kleines Haus (Oper und Schauspiel); Stuttgarter Schauspielhaus (Operette); Friedrichsbau-Theater (Variété); Pavillon Exzelsior;

Konzerte und Variété im Stadtgarten, Konzerte in der Liederhalle; im Sommer Kursaal Cannstatt. Lichtspieltheater.

Sport: Golfplatz beim Schloß Solitude, Radrennen. Adolf Hitler-Kampfbahn. Sonstige Sportanlagen aller Art. Mineral-Schwimmbäder Neuner und Leuze, mehrere andere Schwimmbäder.

Museen und Sammlungen: Staatl. Altertümersammlung in der Landesbibliothek (705 800 Bände, 5800 Handschriften, 8300 Bibeln in über 100 Sprachen, 4600 Wiegendrucke); Deutsches Auslandsinstitut im Haus des Deutschtums; Landesgewerbemuseum (sehenswerte Sammlungen zur Förderung von Handwerk und Industrie; Abt. „Technik“; Abt. „Sammlungen“ bietet eine Übersicht von handwerklichen und kunstgewerblichen Arbeiten aller Zeiten; ferner Abteilungen: Musikinstrumente, Uhren, Feinmechanik und Geschmacksverirrungen); Lindenmuseum für Länder- und Völkerkunde; Museum der bildenden Künste; Staatsarchiv, Württembergische Naturaliensammlung; Altertümersammlung im Alten Schloß; Schloß- und Heeresmuseum im Neuen Schloß; Gemäldegalerie im ehem. Kronprinzenpalais; Städtische Gemäldesammlung im Schloß



Stuttgart

WAGONS-LITS//COOK
WELT-REISE-UNTERNEHMUNG A. G.
Wien, I., Kärntnering 11.

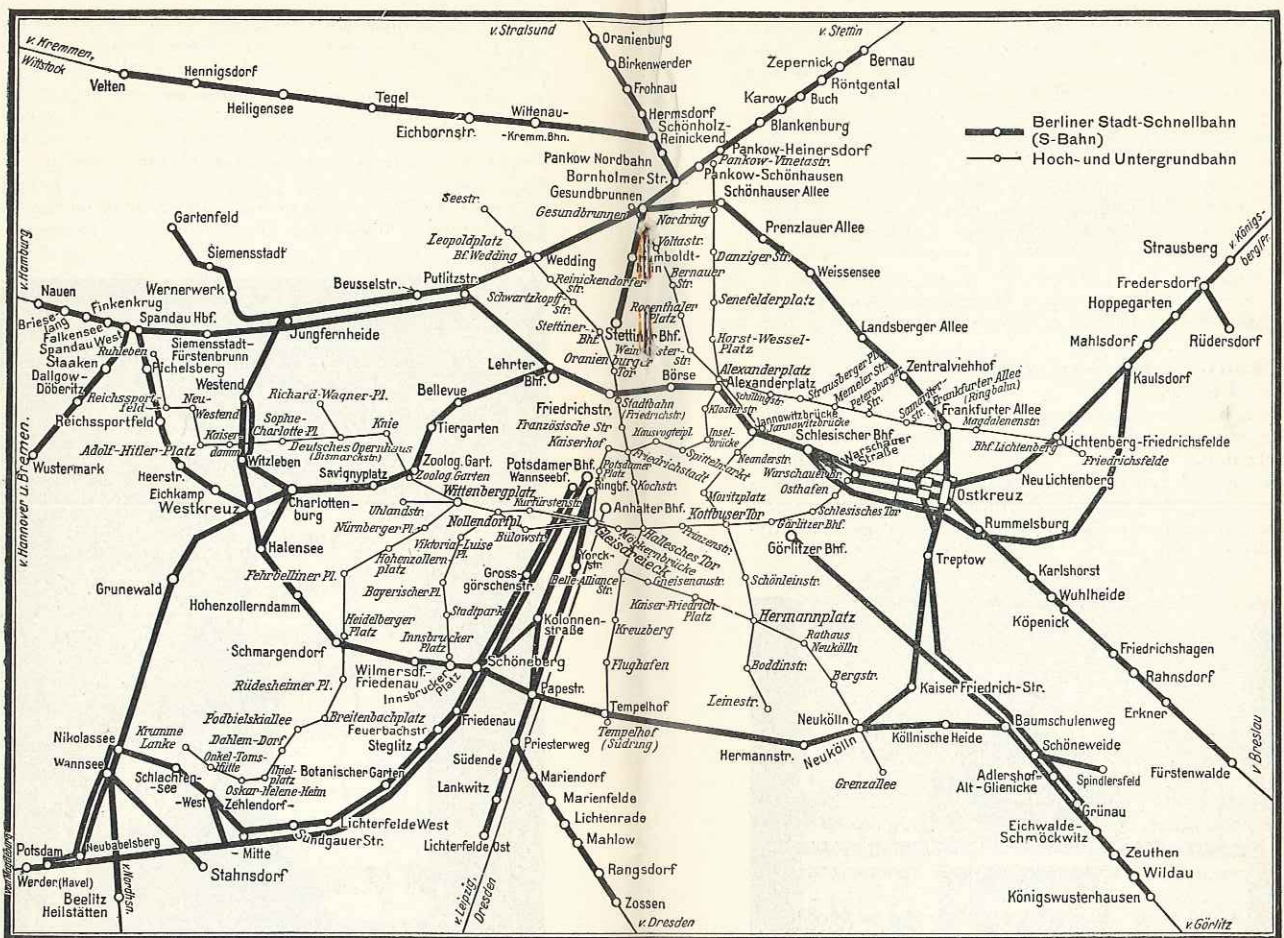
60

Deutsche Verkehrsbücher



Berlin und
Potsdam

DZUBAS
BERLIN



Berliner Eisenbahn- und Untergrundbahnverbindungen (siehe auch S-Bahn-Karte)

banken, der Börse, des Reichspatentamts, die vielen **neuerbauten Hochhäuser** in allen Teilen der Stadt (Alexanderplatz, Adolf-Hitler-Platz, Askanischer und Potsdamer Platz, Potsdamer Straße usw.), die Riesenbauten der Warenhäuser (von den Türmen des Karstadthauses am Hermannplatz prächtige Aussicht); weiterhin bemerkenswert: Columbushaus am Potsdamer Platz mit der Auskunft- und Werbezentrale „Deutschland“; Shell-Haus am Tirpitzufer und Bendlerstraße; Kathreinerhaus am Kleistpark (Potsdamer Straße); Europa-Haus am Anhalter Bahnhof (Dachgarten in 65 m Höhe mit schönem Blick auf Berlin [Fahrstuhl]); am Alexanderplatz das Monument der Berolina, das Berolina-Haus und das Alexander-Hochhaus mit sehenswerten Gaststätten u. v. a. — Vorbildlich sind in Berlin die vielen neugeschaffenen Wohnkolonien (Zehlendorf, Dahlem, Lichterfelde, Steglitz, Wilmsdorf, Mariendorf, Britz, Pankow u. a.).

Vergnügungsstätten: Auf alle Stätten der Unterhaltung hinzuweisen, ist natürlich im Rahmen dieser Schrift unmöglich; es kann nur ein knapper Überblick über das Berliner Vergnügungsleben mit seinen Hauptattraktionen gegeben werden*).

Einer besonderen Beliebtheit im Berliner Gesellschaftsleben erfreuen sich die eleganten Tanztees und Galaabende in den großen **Hotels** (Adlon, Esplanade, Centralhotel, Bristol, Kaiserhof, Edenhotel, Excelsior u. a.). **Tanzpaläste**, vielfach mit elegantem Restaurationsbetrieb verbunden, sind in allen Stadtteilen zu finden.

Eine große Anziehungskraft üben die zahlreichen sehenswerten **Bälle** aus, die oft großen farbenprächtigen Revuen gleichen. Zu erwähnen ist das große Fest des Vereins Berliner Presse, das Ende Januar jeden Jahres in den Festräumen des Zoologischen Gartens stattfindet; besuchenswerte Feste sind der Ball der

* Näheres in den Tageszeitungen.

In the series
GERMAN GUIDE-BOOKS
(DEUTSCHE VERKEHRSBÜCHER)

published by the Reichsbahnzentrale für den Deutschen Reiseverkehr, Berlin, editions of the following booklets have been issued in **English**

Travel in Germany — Berlin and Potsdam — East Prussia — Pomerania, Mecklenburg and their Baltic Sea Bathing Resorts — North-West Germany, the Hanseatic Cities, and the North Sea Bathing Resorts — Westphalia — The Harz — Thuringia — Cassel and the Weser — The Rhine — The Palatinate — Baden, the Black Forest and the Lake of Constance — Württemberg — Munich and the Bavarian Alps — Nuremberg and Franconia — Saxony — Silesia

In addition to the series "German Guide-Books," the Reichsbahnzentrale für den Deutschen Reiseverkehr, Berlin, publishes a number of richly illustrated

SPECIAL HANDBOOKS

The following have already appeared in **English**

GERMANY, 1934. Programme of the most important Fairs, Exhibitions, Festival Plays, Sporting Fixtures, &c.

WINTER IN GERMANY. Giving a list of the most important winter resorts, with several maps and numerous illustrations.

GERMAN SPAS AND WATERING PLACES. Containing information regarding the more important German spas.

HOTELS RECOMMENDED IN GERMANY. Containing information regarding the larger hotels in Germany.

MAP OF GERMANY. This folder also contains information of general interest concerning communications, passport regulations, &c. Editions in all languages.

**GERMANY: PASSION PLAY 1934
OBERAMMERGAU.**

GERMAN TYPES AND COSTUMES.

GERMANY: ALL ABOUT ARTISTS AND ART (FIRST SERIES). An account of the development of German art.

GERMANY: ALL ABOUT ARTISTS AND ART (SECOND SERIES). A survey of modern German art.

GERMAN ROCOCO.

GERMANY: THE PERGAMON MUSEUM.

GERMANY: MODERN STYLE. A description of modern German buildings.

GERMAN UNIVERSITIES. With list of German Universities and other institutions for Higher Education, information for students, &c.

GOLF IN GERMANY.

TENNIS IN GERMANY.

BOATING IN GERMANY.

GERMANY: ANGLER'S GUIDE.

DRIVING YOUR CAR IN GERMANY (American edition only).

English editions of all these handbooks may be had.

The above publications can be obtained from the Inquiry Offices and General Agencies of the Reichsbahnzentrale für den Deutschen Reiseverkehr (see inside of front page of cover) and from all Travel and Tourist Bureaux.

70
GERMANY



BERLIN
AND POTSDAM